



Podstawy teorii zachowania konsumentów

mgr Katarzyna Godek



- **zachowanie racjonalne – wewnętrznie spójne, logiczne postępowanie zmierzające do maksymalizacji satysfakcji jednostki.**



Funkcje gospodarstwa domowego:

- konsumpcyjna;
- produkcyjna.



- Celem działalności gospodarstwa domowego jest maksymalizacja użyteczności czerpanej ze spożycia koszyka dóbr oraz z czasu wolnego.

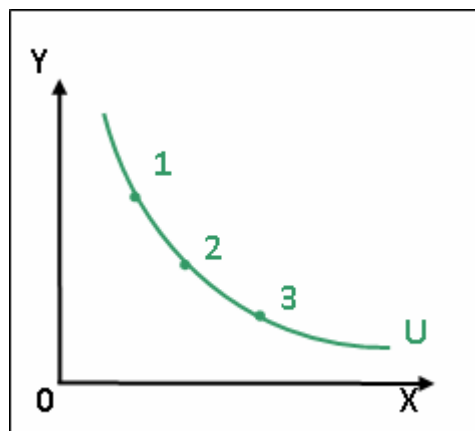


- Gospodarstwo domowe tak rozdysponowuje swoje środki, by użyteczność z wydatkowania ostatniej jednostki pieniężnej na różne dobra była jednakowa.



- **Teoria użyteczności krańcowej** zakłada wymierność użyteczności, możliwość jej wyrażenia w liczbach bezwzględnych, przez przypisanie określonej liczby „utyli” (jednostek użyteczności) każdemu z dóbr.
- Jest to tzw. teoria kardynalna **użyteczność całkowita (total utility) – satysfakcja uzyskiwana z konsumpcji (użytkowania)** danej ilości określonego dobra.
- **użyteczność krańcowa (marginal utility) – przyrost użyteczności całkowitej spowodowany wzrostem konsumpcji dobra o jednostkę.**
- Realne wybory najczęściej dotyczą określenia najlepszej kombinacji konsumowanych dóbr.

Krzywa obojętności

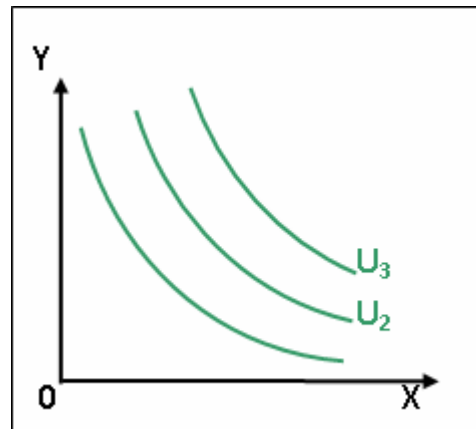




- **Krzywa obojętności – zbiór punktów przedstawiających różne kombinacje dóbr lub usług przynoszących konsumentowi to samo zadowolenie (użyteczność całkowitą).**

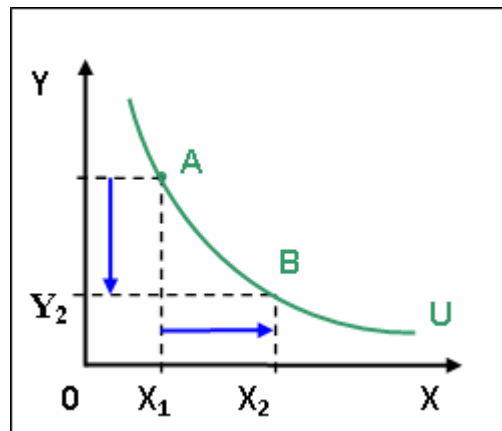


- Każdy z punktów 1, 2, 3 na krzywej obojętności prezentuje różne kombinacje dwu dóbr (x i y) przynoszące jednakową satysfakcję konsumentowi. Dla każdej jednostki można wyrysować nieskończenie wiele krzywych, tworzących łącznie **mapę krzywych obojętności**. Im krzywa położona jest dalej od środka układu współrzędnych, tym wyższy poziom satysfakcji (użyteczności całkowitej) zapewniają konsumentowi kombinacje dóbr tworzące tę krzywą.



Krańcowa stopa substytucji

- **Krańcowa stopa substytucji – ilość jednego dobra zastępowanego jednostką dobra drugiego, gdy zmieniają się ich proporcje ilościowe, ale poziom satysfakcji całkowitej nie zmienia się (konsument pozostaje na tej samej krzywej obojętności).**





- Przy przejściu z kombinacji A do B następuje spadek konsumpcji dobra Y i wzrost konsumpcji dobra X, przy zachowaniu tego samego poziomu użyteczności całkowitej. Zatem ubytek użyteczności całkowitej z tytułu zmniejszenia konsumpcji jednego dobra jest rekompensowany przyrostem użyteczności wynikającym ze zwiększonej konsumpcji drugiego dobra.
- Krańcowa stopa substytucji dobra Y dobrem X równa się ujemnej relacji krańcowej użyteczności dobra X do krańcowej użyteczności dobra Y.

Linia ograniczenia budżetowego

- Linia ograniczenia budżetowego nazywana również linią cen, reprezentuje zbiór kombinacji dóbr X i Y osiągalnych dla konsumenta przy danych warunkach brzegowych tzn. przy danym dochodzie i danych cenach dóbr.



- Punkt styczności linii ograniczenia budżetowego z możliwą do osiągnięcia krzywą obojętności wyznacza strukturę spożycia przy której konsument maksymalizuje użyteczność całkowitą.
- Sytuacja taka oznacza równowagę konsumenta, jego optimum.



Użyteczność krańcowa

- Jest to przyrost satysfakcji uzyskany ze spożycia kolejnej jednostki danego dobra.

Dochód a skłonność do konsumpcji

- Wielkość dochodu jest głównym obok cen, czynnikiem wpływającym na poziom gospodarstwa domowego.
- Dochody gospodarstwa domowego pochodzą ze sprzedaży pracy ale także z tytułu własności pozostałych czynników produkcji czy też płatności transferowych lub innych źródeł.



Pierwsze prawo Gossena zwane prawem malejącej użyteczności krańcowej: Mówi, że w miarę konsumpcji danego dobra jego użyteczność krańcowa spada.



Drugie prawo Gossena (prawo ekwimarginalizmu):

W punkcie równowagi (wyznaczonym maksymalnym poziomem użyteczności) konsument doprowadza do zrównania względnych użyteczności krańcowych konsumowanych dóbr.



Optimum konsumenta - wyznacza punkt styczności linii budżetowej z krzywą obojętności znajdującą się najdalej od początku układu współrzędnych.



Dziękuję za uwagę.
mgr Katarzyna Godek