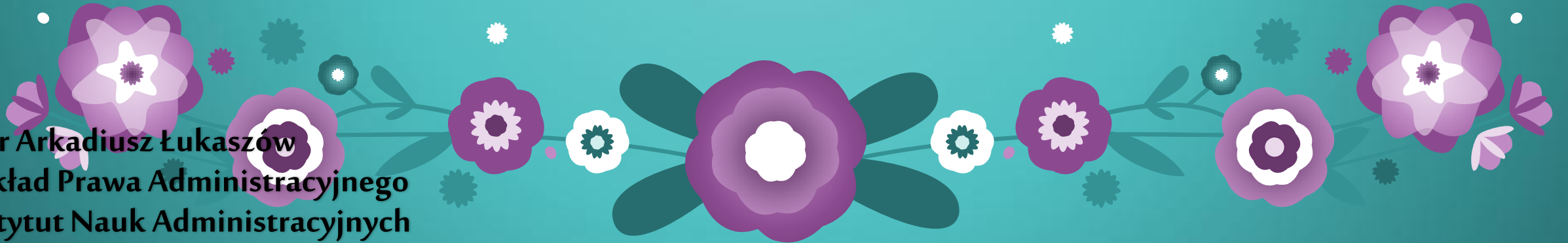
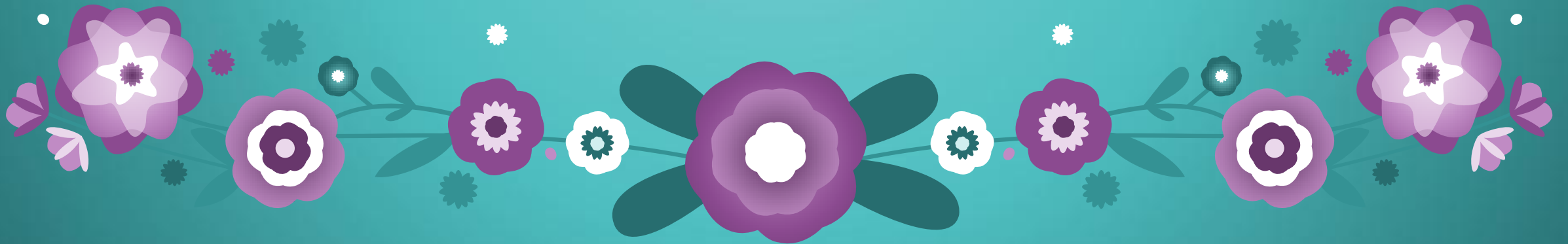


Referendum lokalne, konsultacje z mieszkańcami, organy wykonawcze samorządu terytorialnego, gminy o szczególnym statusie.



Referendum lokalne



Pojęcie i przedmiot referendum lokalnego

- Art. 170 Konstytucji RP

Członkowie wspólnoty samorządowej mogą decydować, w drodze referendum, o sprawach dotyczących tej wspólnoty, w tym o odwołaniu pochodzącego z wyborów bezpośrednich organu samorządu terytorialnego.

Pojęcie i przedmiot referendum lokalnego

- Art. 11 ust. 1 ustawy o samorządzie gminnym

Mieszkańcy gminy podejmują rozstrzygnięcia w głosowaniu powszechnym w tym w referendum.

- Art. 12 tejże ustawy

Odsyła w zakresie zasad i trybu przeprowadzania referendum gminnego do odrębnej ustawy

Pojęcie i przedmiot referendum lokalnego

- Art. 8 ustawy o samorządzie powiatowym

Mieszkańcy powiatu podejmują rozstrzygnięcia w głosowaniu powszechnym - poprzez wybory i referendum powiatowe - lub za pośrednictwem organów powiatu.

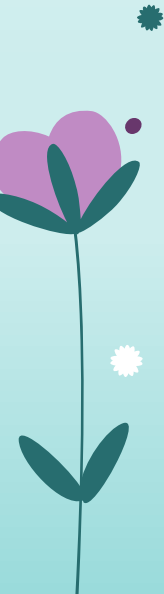
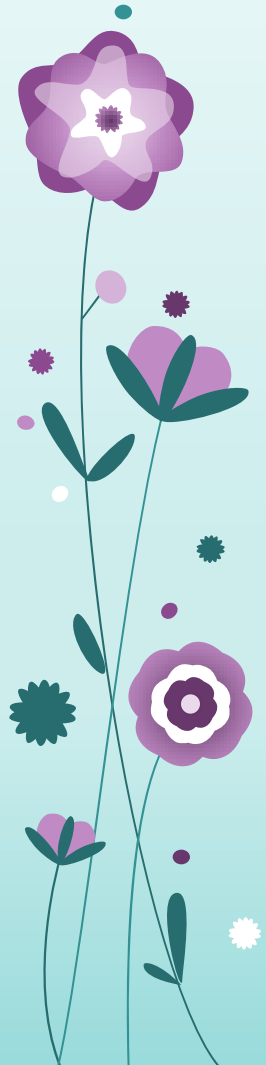
- Art. 10 tejże ustawy

1. Odwołanie rady powiatu przed upływem kadencji następuje w drodze referendum powiatowego.
2. Zasady i tryb przeprowadzania referendum powiatowego określa odrębna ustawa.

Pojęcie i przedmiot referendum lokalnego

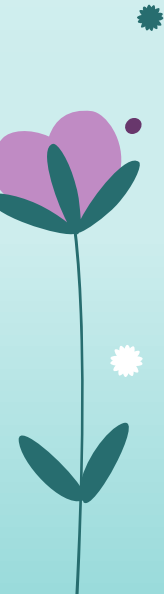
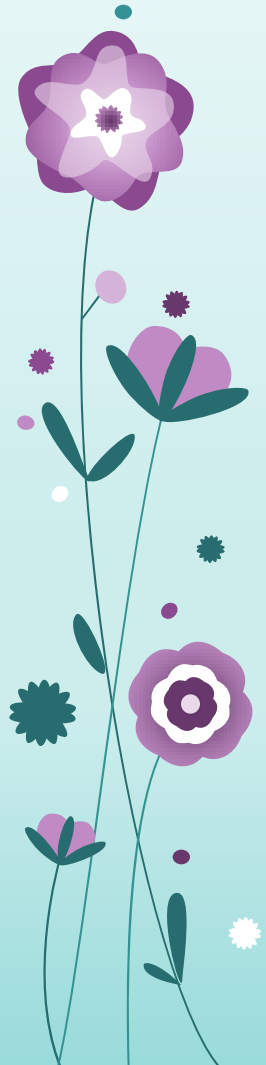
- Art. 5 ustawy o samorządzie województwa

Mieszkańcy województwa podejmują rozstrzygnięcia m.in. W drodze referendum, którego zasady i tryb przeprowadzania określa odrębna ustawa.



Pojęcie i przedmiot referendum lokalnego

- W obecnym stanie prawnym problematyka przeprowadzania referendum uregulowana jest przepisami ustawy z dnia 15 września 2000r. O referendum lokalnym. (Dz. U z 2016r., poz. 400)

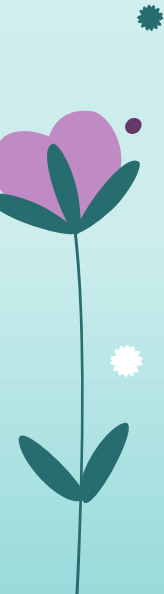
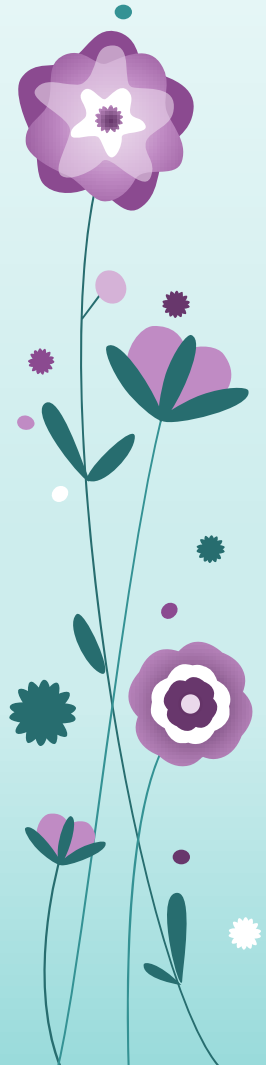


Pojęcie i przedmiot referendum lokalnego

- Podział referendum na rodzaje zgodnie z ustawą z dnia 15 września 2000r. O referendum lokalnym. (Dz. U z 2016r., poz. 400)
 1. Referendum jakie przeprowadza się w celu ustalenia woli mieszkańców, co do sposobu rozstrzygnięcia spraw danej wspólnoty
 2. Referendum w sprawie odwołania organu stanowiącego jednostki samorządu terytorialnego, a w przypadku gminy również wójta (burmistrza i prezydenta miasta).

Pojęcie i przedmiot referendum lokalnego

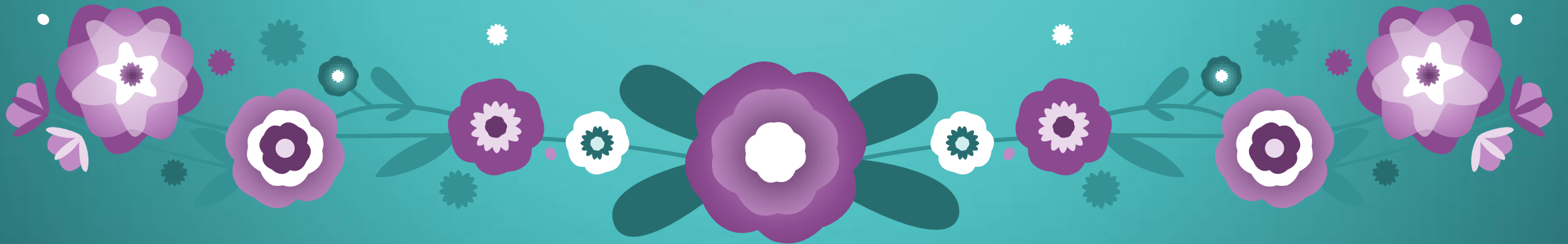
- Doktrynalny podział referendum
 1. Referendum obligatoryjne
 2. Referendum fakultatywne



Pojęcie i przedmiot referendum lokalnego

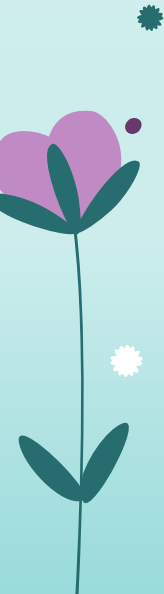
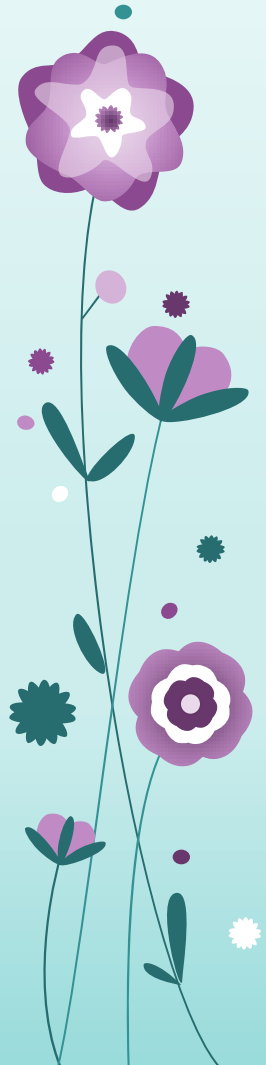
- Do grupy referendum obligatoryjnego zaliczmy:
 1. Referendum w sprawie odwołania organu stanowiącego jednostki samorządu terytorialnego przed upływem kadencji,
 2. Referendum w sprawie odwołania wójta, burmistrza i prezydenta miasta przed upływem kadencji
 3. Referendum w sprawie samoopodatkowania się mieszkańców na cele publiczne mieszczące się w zakresie zadań i kompetencji organów gminy.

Inicjator referendum lokalnego



Inicjator referendum lokalnego

- Ustawa o referendum lokalnym:
 1. Organ stanowiący jednostki samorządu terytorialnego
 2. Bądź mieszkańcy



Inicjator referendum lokalnego

- W imieniu mieszkańców z wnioskiem o przeprowadzenie referendum może wystąpić:
 1. Grupa co najmniej 15 obywateli, którym przysługuje prawo wybierania do organu stanowiącego jednostki samorządu terytorialnego, a w przypadku referendum gminnego 5 obywateli, którym przysługuje prawo wybierania do rady gminy,
 2. Statutowa struktura terenowa partii politycznej działająca w danej jednostce samorządu terytorialnego,
 3. Organizacja społeczna posiadająca osobowość prawną, której statutowym terenem działania jest co najmniej obszar danej jednostki samorządu terytorialnego.

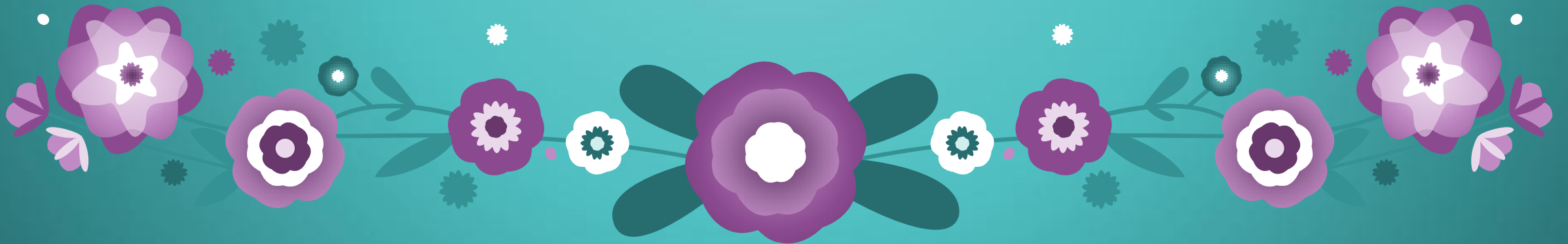
**Referendum przeprowadzane z
inicjatywy organu stanowiącego
jednostki samorządu
terytorialnego**



Inicjator referendum lokalnego

- Wyjątek

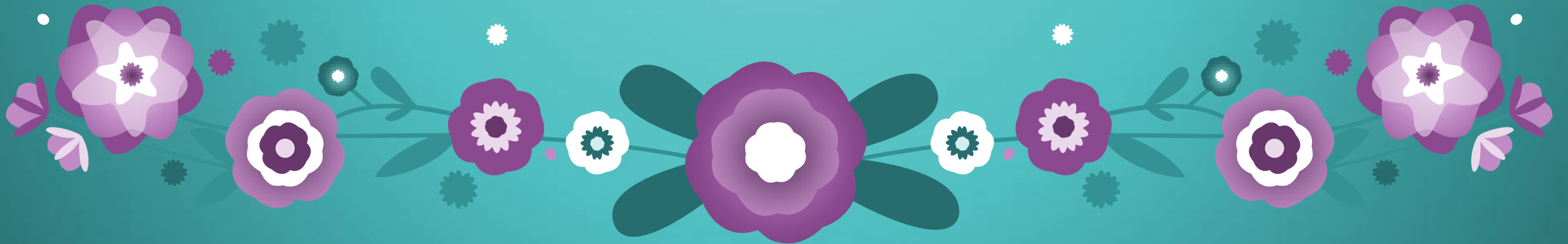
Art. 28a i 28 b ustawy o samorządzie gminnym



Inicjator referendum lokalnego

- Uchwała w sprawie referendum powinna zawierać
1. Pytanie lub pytania referendum albo warianty zaproponowane mieszkańcom do wyboru, a w przypadku samoopodatkowania – wskazanie konkretnego celu lub celów i zasad samoopodatkowania
 2. Termin przeprowadzenia referendum
 3. Wzór karty do głosowania
 4. Kalendarz czynności związanych z przeprowadzeniem referendum

Referendum przeprowadzane z inicjatywy mieszkańców



Sposób postępowania z wnioskiem w sprawie referendum złożonym przez obywateli jest poddany szczególnym zasadom. Zgodnie z przepisami w przypadku powzięcia zamiaru przeprowadzenia referendum, inicjator referendum powiadamia na piśmie przewodniczącego zarządu danej jednostki samorządu terytorialnego, a w gminie wójta (burmistrza i prezydenta miasta) o zamiarze wystąpienia z inicjatywą przeprowadzenia referendum lokalnego. W takim powiadomieniu powinien on podać dane pozwalające na zidentyfikowanie inicjatora, oraz analogicznie jak w przypadku uchwały organu stanowiącego, określić sprawę, w której ma być przeprowadzone referendum. W przypadku inicjatywy przeprowadzenia referendum w sprawie odwołania organu jednostki samorządu terytorialnego przed upływem kadencji o zamiarze przeprowadzenia referendum powiadamia się dodatkowo komisarza wyborczego.

Przewodniczący zarządu jednostki samorządu terytorialnego, a w gminie wójt (burmistrz i prezydent miasta) niezwłocznie potwierdza na piśmie otrzymanie zawiadomienia. Dodatkowo, jeżeli z takim wnioskiem wystąpił inicjator referendum lokalnego, przewodniczący zarządu jednostki samorządu terytorialnego, a w gminie wójt (burmistrz i prezydent miasta) w ciągu 14 dni powiadamia w formie pisemnej inicjatora lub jego pełnomocnika o liczbie mieszkańców danej jednostki uprawnionych do głosowania.

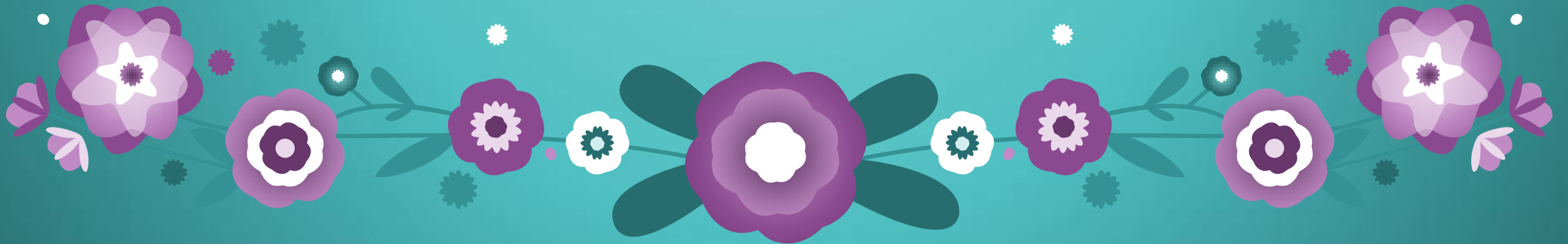
Następnie inicjator referendum na swój koszt podaje do wiadomości mieszkańców danej jednostki przedmiot zamierzonego referendum. W gminie następuje to w sposób zwyczajowo przyjęty, a w powiecie i województwie poprzez ogłoszenie w prasie codziennej ogólnodostępnej w danej jednostce samorządu terytorialnego. Informacja taka powinna zawierać dokładne określenie przedmiotu referendum, np. podanie pytań jakie będą nim objęte, a jeżeli referendum dotyczy odwołania organu przed upływem kadencji również uzasadnienie odwołania.

Następnie inicjator referendum w ciągu 60 dni od dnia powiadomienia przewodniczącego zarządu jednostki samorządu terytorialnego, a w gminie wójta (burmistrza i prezydenta miasta) o zamiarze wystąpienia z inicjatywą referendum musi zebrać podpisy osób, które chcą poprzeć jego inicjatywę w tej sprawie. Podpisy zbiera się na kartach, z których każda zawiera informację o przedmiocie referendum oraz pouczenie że poparcia nie można wycofać. Udzielić takiego poparcia mogą wyłącznie osoby uprawnione do wzięcia udziału w referendum.

Uzyskanie odpowiedniego poparcia dla inicjatywy referendum jest warunkiem koniecznym jego przeprowadzenia. Z przepisów ustawy wynika bowiem, że referendum przeprowadza się na wniosek co najmniej 10% mieszkańców gminy i powiatu uprawnionych do głosowania, a w przypadku województwa na wniosek 5% uprawnionych mieszkańców.

Do tego momentu zasady, w oparciu o które odbywa się procedura referendalna są wspólne. Następnie jednak ustawodawca przewidział różne procedury w zależności od tego czego dotyczy referendum lokalne przeprowadzane z inicjatywy mieszkańców.

Referendum w sprawach innych niż odwołanie organu przed upływem kadencji



Po zebraniu wymaganej liczby podpisów popierających wnioski inicjator referendum przekazuje wniosek przewodniczącemu organu wykonawczego jednostki samorządu terytorialnego, a w gminie wójtowi (burmistrzowi i prezydentowi miasta). Ten niezwłocznie potwierdza

na piśmie otrzymanie wniosku i przekazuje go bezzwłocznie przewodniczącemu organu stanowiącego tej jednostki. Organ stanowiący bada poprzez specjalnie powołaną w tym celu komisję, czy wniosek odpowiada przepisom ustawy. Jeżeli komisja ustali, że wniosek nie spełnia wymogów ustawowych, to zwraca go inicjatorowi wyznaczając jednocześnie 14 dniowy termin na jego uzupełnienie. Jeżeli natomiast komisja stwierdzi wystąpienie uchybień, których nie można usunąć lub też uchybienie polegające na niedostatecznym poparciu, to przekazuje wniosek organowi stanowiącemu jednostki samorządu terytorialnego. Wyjątkiem jest oczywiście sytuacja, w której nie upłynął jeszcze termin zbierania podpisów. W takiej sytuacji inicjator ma bowiem prawo uzupełnić wniosek brakującymi podpisami.

Następnie organ stanowiący zobowiązany jest do rozpatrzenia wniosku w sprawie przeprowadzenia referendum. Organ ten ocenia formalną prawidłowość wniosku w świetle ustawy o referendum lokalnym oraz to czy referendum nie prowadzi do podjęcia rozstrzygnięć sprzecznych z prawem. Organ stanowiący jest związany treścią wniosku, nie może więc modyfikować pytań, jakie zostały w nim sprecyzowane itp. Może wyłącznie podjąć uchwałę o przeprowadzeniu referendum lub o odrzuceniu wniosku o przeprowadzenie referendum. Uchwałę taką organ stanowiący podejmuje nie później niż w ciągu 30 dni od daty przekazania wniosku przewodniczącemu zarządu jednostki samorządu terytorialnego, a w gminie wójtowi, burmistrzowi, prezydentowi miasta.

Na uchwałę odrzucającą wniosek o przeprowadzenie referendum, a także na niedotrzymanie terminu do jej podjęcia, inicjatorowi służy skarga do sądu administracyjnego w terminie 14 dni od dnia doręczenia uchwały lub upływu terminu do jej podjęcia. Sąd administracyjny rozpatruje ją w terminie 14 dni od dnia wniesienia skargi. Na orzeczenie sądu administracyjnego służy oczywiście skarga kasacyjna do NSA, którą wnosi się również w krótkim bo 14 dniowym terminie. Wyrok sądu, który uwzględnia skargę zastępuje uchwałę organu stanowiącego jednostki samorządu terytorialnego. Na podstawie tego wyroku, komisarz wyborczy, a nie organ stanowiący wydaje postanowienie o przeprowadzeniu referendum.

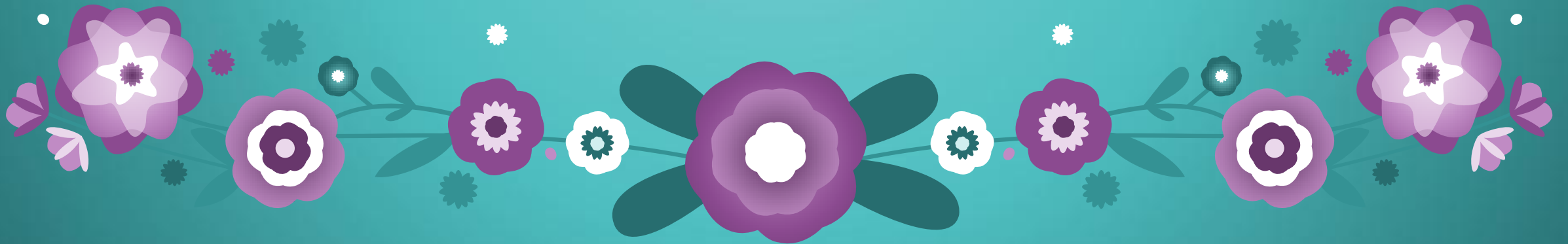
W przypadku referendum w sprawie odwołania organu jednostki samorządu terytorialnego przed upływem kadencji czynności dokonywane przez organ stanowiący przejmuje komisarz wyborczy. Do niego inicjator referendum składa stosowny wniosek, wraz z kartami potwierdzającymi zebranie odpowiedniej liczby podpisów osób popierających inicjatywę przeprowadzenia referendum. Wniosek ten podlega sprawdzeniu pod względem zgodności z prawem, w tym wymogami ustawy o referendum lokalnym. Po zbadaniu wniosku komisarz wyborczy podejmuje rozstrzygnięcie w sprawie przeprowadzenia referendum w terminie 30 dni od dnia jego złożenia. Jeżeli wniosek spełnia wszelkie wymogi, to komisarz wyborczy postanawia o przeprowadzeniu referendum. Komisarz może również zwrócić inicjatorowi wniosek, gdy ten zawiera uchybienia i jednocześnie wyznaczyć 14-dniowy termin na jego uzupełnienie. Jeżeli jednak komisarz wyborczy stwierdzi występowanie uchybień niemożliwych do usunięcia, bądź inicjator w wyznaczonym terminie nie usunie uchybień stwierdzonych przez komisarza wyborczego, to komisarz wyborczy wydaje postanowienie o odrzuceniu wniosku o przeprowadzenie referendum. Na postanowienie komisarza o odrzuceniu wniosku o przeprowadzenie referendum, jak również na niedotrzymanie terminu 30-dniowego na rozpatrzenie wniosku, inicjatorowi referendum służy skarga do sądu administracyjnego. Skarga służy

**Referendum w sprawie
odwołania organu jednostki
samorządu terytorialnego przed
upływem kadencji**



W przypadku referendum w sprawie odwołania organu jednostki samorządu terytorialnego przed upływem kadencji czynności dokonywane przez organ stanowiący przejmuje komisarz wyborczy. Do niego inicjator referendum składa stosowny wniosek, wraz z kartami potwierdzającymi zebranie odpowiedniej liczby podpisów osób popierających inicjatywę przeprowadzenia referendum. Wniosek ten podlega sprawdzeniu pod względem zgodności z prawem, w tym wymogami ustawy o referendum lokalnym. Po zbadaniu wniosku komisarz wyborczy podejmuje rozstrzygnięcie w sprawie przeprowadzenia referendum w terminie 30 dni od dnia jego złożenia. Jeżeli wniosek spełnia wszelkie wymogi, to komisarz wyborczy postanawia o przeprowadzeniu referendum. Komisarz może również zwrócić inicjatorowi wniosek, gdy ten zawiera uchybienia i jednocześnie wyznaczyć 14-dniowy termin na jego uzupełnienie. Jeżeli jednak komisarz wyborczy stwierdzi występowanie uchybień niemożliwych do usunięcia, bądź inicjator w wyznaczonym terminie nie usunie uchybień stwierdzonych przez komisarza wyborczego, to komisarz wyborczy wydaje postanowienie o odrzuceniu wniosku o przeprowadzenie referendum. Na postanowienie komisarza o odrzuceniu wniosku o przeprowadzenie referendum, jak również na niedotrzymanie terminu 30-dniowego na rozpatrzenie wniosku, inicjatorowi referendum służy skarga do sądu administracyjnego. Skarga służy

Wyniki referendum



Wynik referendum ma charakter rozstrzygający, jeżeli za jednym z rozwiązań w sprawie poddanej pod referendum oddano więcej niż połowę ważnych głosów. Wyjątek w tym zakresie stanowi referendum gminne w sprawie samoopodatkowania się mieszkańców na cele publiczne. Jego wynik jest bowiem rozstrzygający, jeżeli za samoopodatkowaniem oddano co najmniej $\frac{2}{3}$ ważnych głosów.

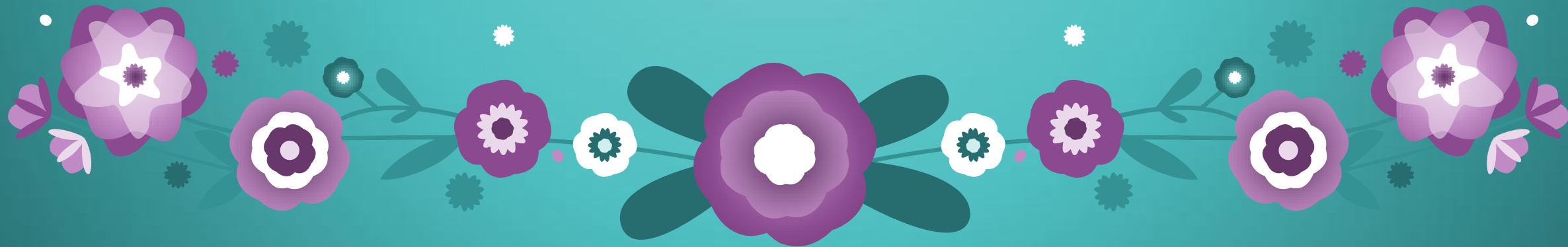
Przy ustalaniu wyników referendum lokalnego należy kierować się dwoma sprecyzowanymi w ustawie zasadami, a mianowicie:

- głos jest nieważny, jeżeli na karcie do głosowania, w odniesieniu do poszczególnego pytania lub wariantu, nie zaznaczono żadnej odpowiedzi lub nie dokonano wyboru żadnego wariantu,
- a głos jest nieważny w odniesieniu do poszczególnego pytania lub wariantu, jeżeli na karcie do głosowania zaznaczono więcej niż jedną odpowiedź na dane pytanie lub dokonano wyboru więcej niż jednego wariantu.

Dodatkowo należy mieć również na uwadze, że:

- nieważne są karty do głosowania inne niż urzędowo ustalone lub nie opatrzone pieczęcią obwodowej komisji,
- dopisanie na karcie do głosowania dodatkowych uwag lub innych dopisków poza kratką nie wpływa na ważność głosu,
- kart do głosowania przedartych całkowicie na dwie lub więcej części nie bierze się pod uwagę przy obliczaniu wyników głosowania.

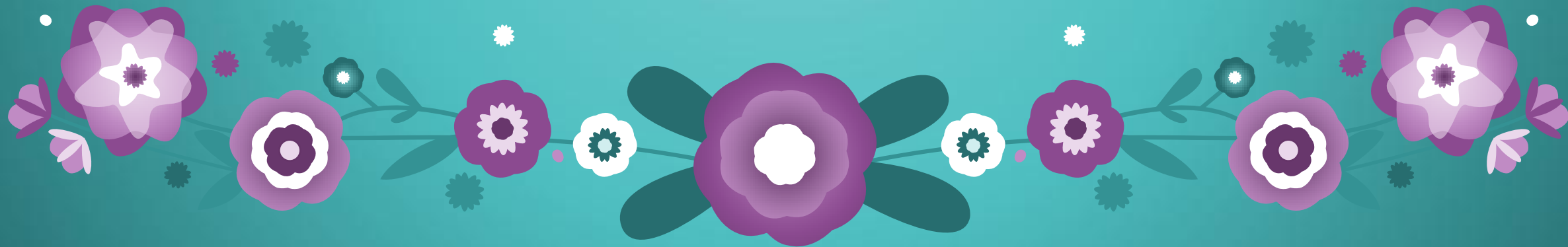
Konsultacje z mieszkańcami



Podobnie więc jak w przypadku referendum lokalnego można podzielić konsultacje w oparciu o kryterium woli podmiotu konsultującego, na konsultacje przeprowadzane:

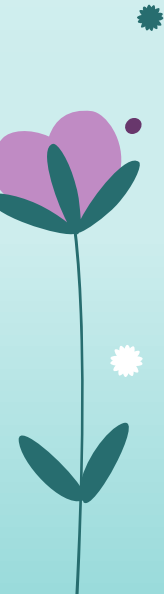
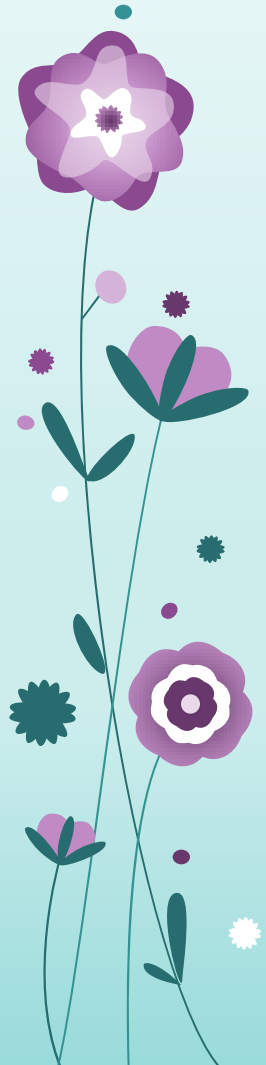
- gdy przepis prawa nakłada nań obowiązek przeprowadzenia konsultacji (konsultacje obligatoryjne),
- z własnej woli, (konsultacje fakultatywne).

Organ wykonawczy gminy

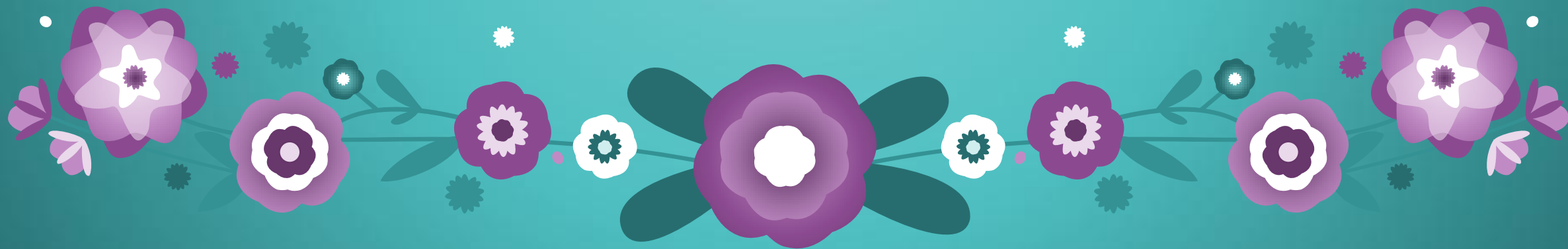


Organ wykonawczy gminy

- Status prawny wójta, burmistrza, prezydenta miasta
- Wybory i kadencja wójta, burmistrza, prezydenta miasta
- Odwołanie wójta, burmistrza, prezydenta miasta
- Odwołanie i zawieszenie wójta w trybie nadzoru
- Wygaśnięcie mandatu przed upływem kadencji



Katalog zadań wójta



Organ wykonawczy gminy

Ustalając powyższe reguły, ustawa o samorządzie gminnym wymienia jeszcze przykładowo zadania wójta wobec samej rady gminy. Można jednak uznać, że w wyliczeniu jego zadań w tym zakresie w art. 30 ust. 2 u.s.g. są wyodrębnione zadania najważniejsze. Są to:

- 1) przygotowywanie projektów uchwał rady gminy;
- 2) określanie sposobu wykonywania uchwał;
- 3) gospodarowanie mieniem komunalnym (w zakresie nieprzekraczającym zwykłego zarządu);
- 4) wykonywanie budżetu.

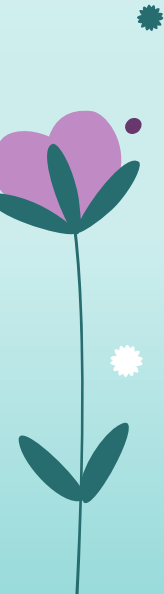
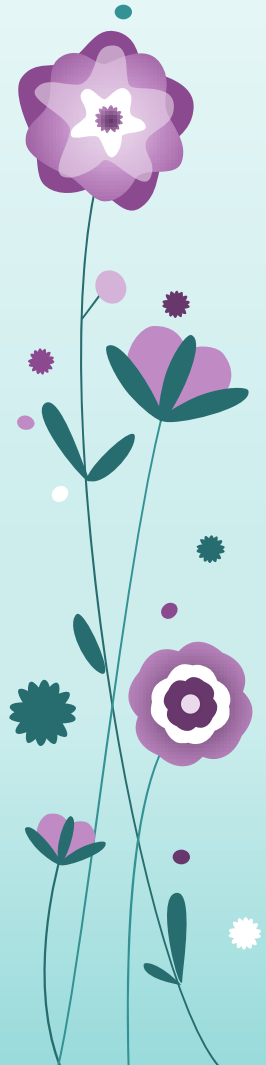
Niezależnie od tego do wójta należą pewne zadania szczególne, związane z ochroną przeciwpowodziową i ze zwalczaniem klęsk żywiołowych. Pamiętajmy też, że wójt w przypadkach niecierpiących zwłoki może wydawać przepisy porządkowe. Sprawuje również funkcję kierownika urzędu stanu cywilnego.

Osobną kategorię stanowią kompetencje wewnętrzne wójta. Obejmują one: zatrudnianie i zwalnianie kierowników gminnych jednostek organizacyjnych, kierownictwo urzędem gminy, nadawanie mu regulaminu organizacyjnego i zwierzchnictwo nad jego pracownikami.

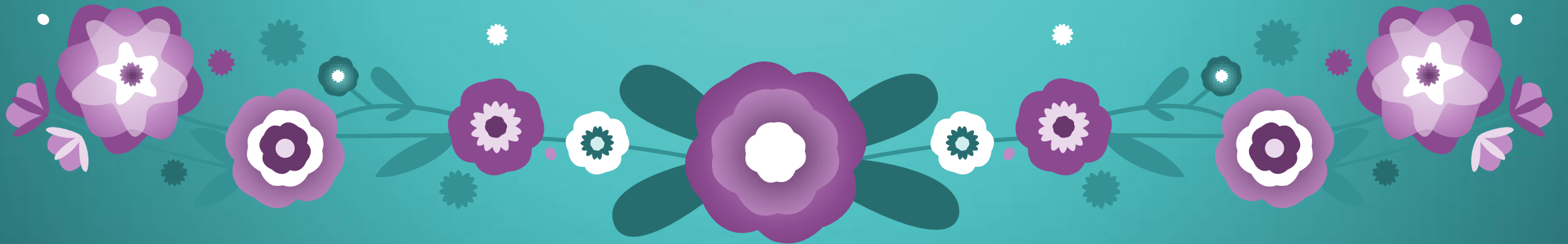
Co do zasady wójt, będący organem jednoosobowym, realizuje swoje kompetencje za pomocą zarządzeń.

Organ wykonawczy gminy

- Zastępcy wójta

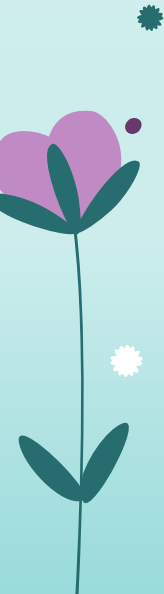
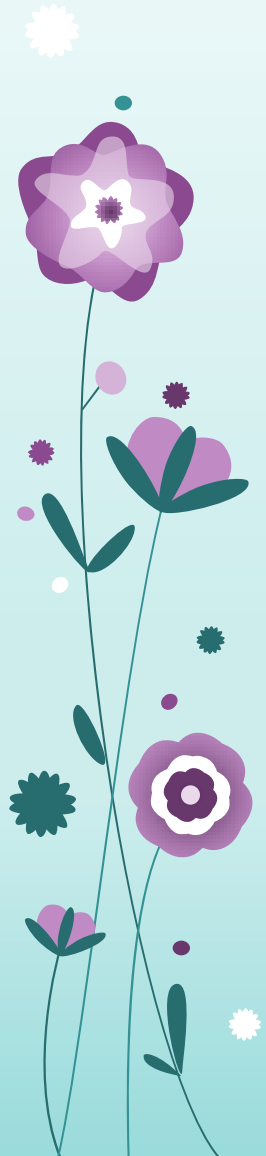


Jednostki pomocnicze w gminie

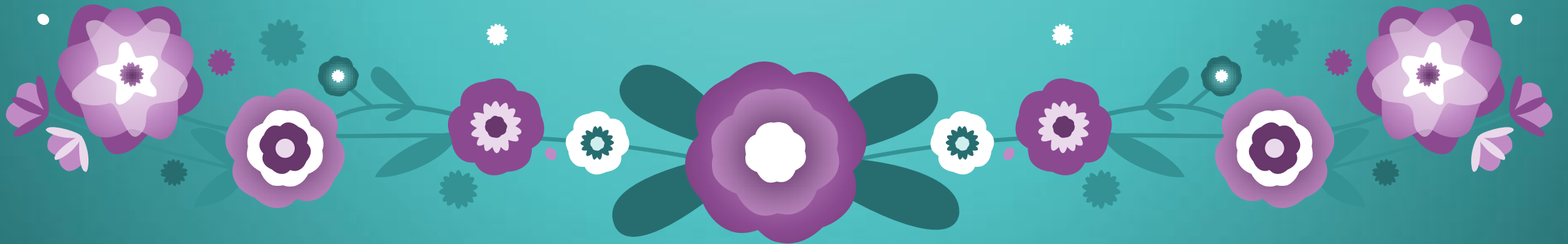


Jednostki pomocnicze

- Statuty jednostek pomocniczych
- Organy jednostek pomocniczych

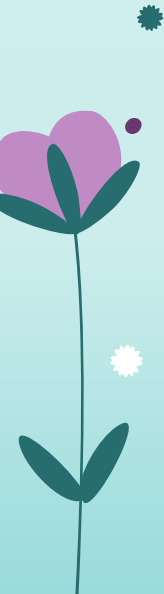
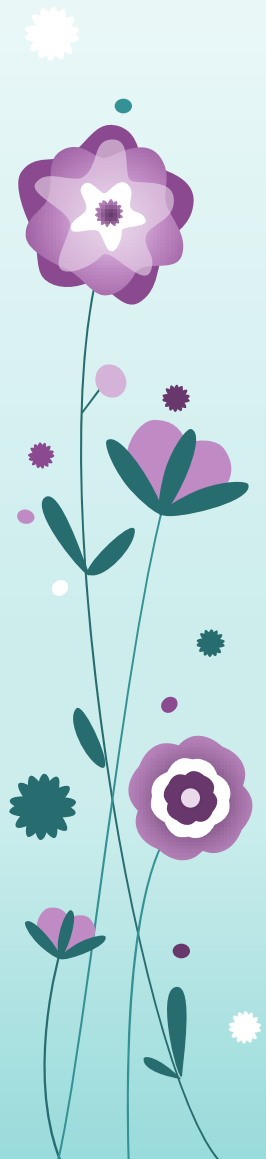


Organ wykonawczy powiatu



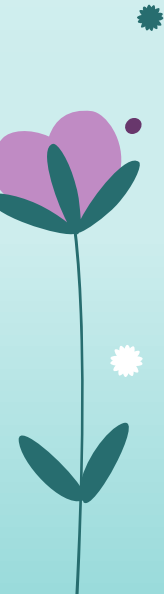
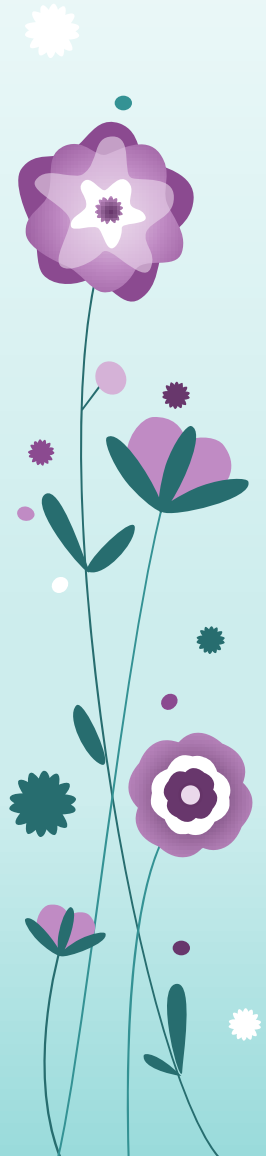
Organ wykonawczy powiatu

- Status prawny zarządu powiatu
- Prezydent miasta na prawach powiatu
- Czas działania zarządu
- Zadania i kompetencje zarządu powiatu



Starosta

- Status prawny starosty
- Kompetencje starosty



Powiatowa administracja zespolona

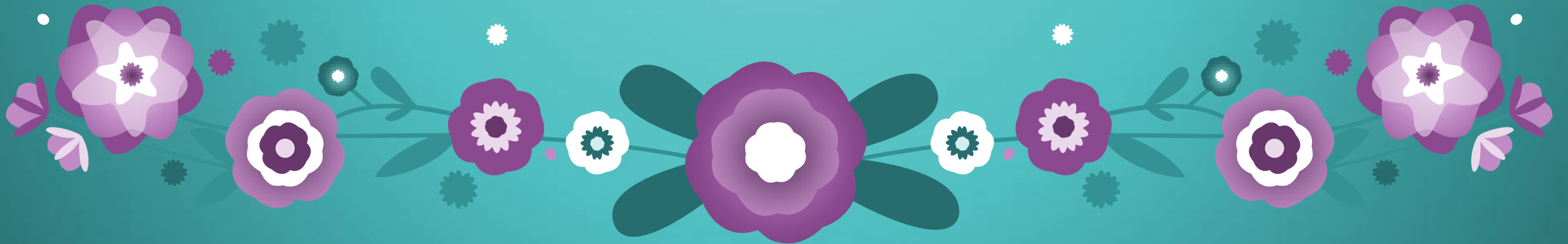
Zgodnie z zasadą zespolenia, podobnie jak na szczeblu wojewódzkim, w powiatach istnieje powiatowa administracja zespolona. Jej status i struktura są jednak odmienne od statusu i struktur zespolonej administracji w województwie, przede wszystkim dlatego, że administracja zespolona w województwie obejmuje wyłącznie administrację rządową, a samorząd wojewódzki działa jako struktura organizacyjna oddzielona od struktury administracji rządowej. W powiecie natomiast administrację zespoloną tworzą podmioty administracji rządowej wraz z podmiotami administracji samorządowej. Według ustawy administrację tę stanowią łącznie:

- 1) podmioty samorządowe: starostwo powiatowe i powiatowy urząd pracy, będący jednostką organizacyjną powiatu, i
- 2) podmioty administracji rządowej, którymi są jednostki organizacyjne stanowiące aparat pomocniczy kierowników powiatowych służb, inspekcji i straży (art. 33b u.s.p.).

Jak widać, katalog ten nie wymienia samych kierowników powiatowych służb, inspekcji i straży, a właśnie oni są najczęściej organami administracji publicznej o własnych kompetencjach. Komplikuje to dodatkowo i tak mało przejrzystą regulację dotyczącą powiatowej administracji zespolonej.

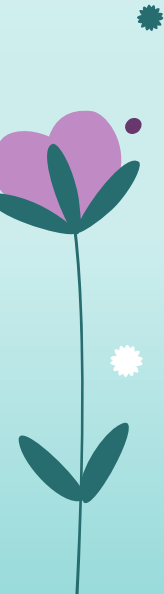
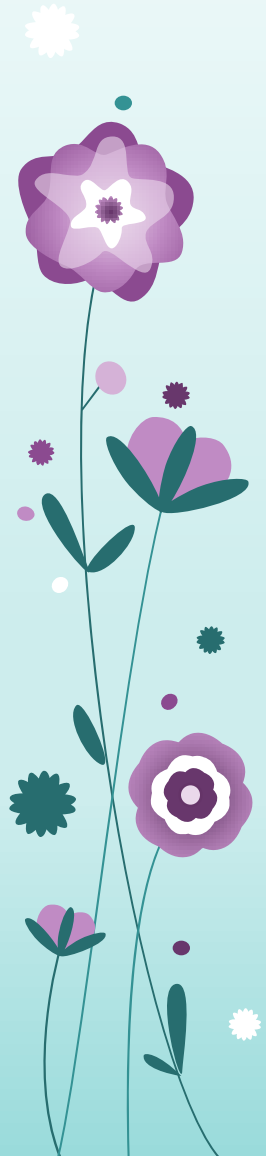
Do jednostek administracji rządowej w powiecie należą: Policja, Państwowa Straż Pożarna, powiatowe inspektoraty weterynarii i państwowe inspektoraty nadzoru budowlanego.

Jednostki pomocnicze w powiecie

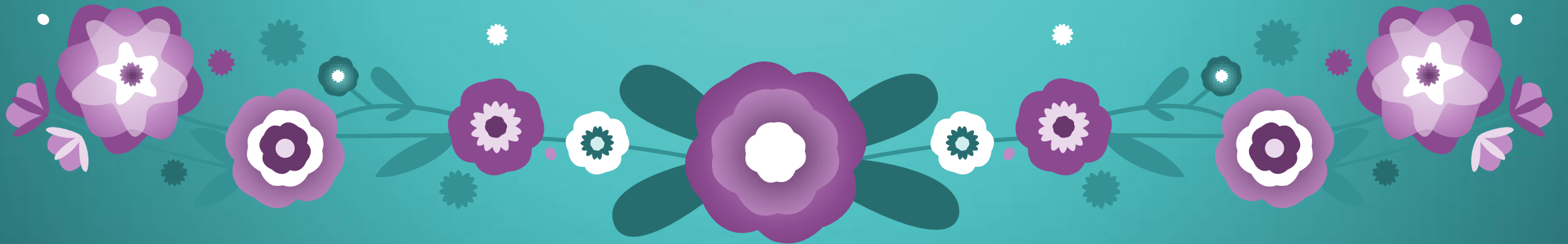


Jednostki pomocnicze

- Starostwo powiatowe
- Organy pomocnicze w powiecie

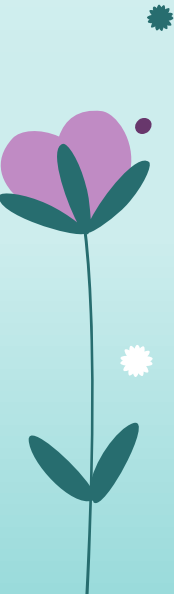
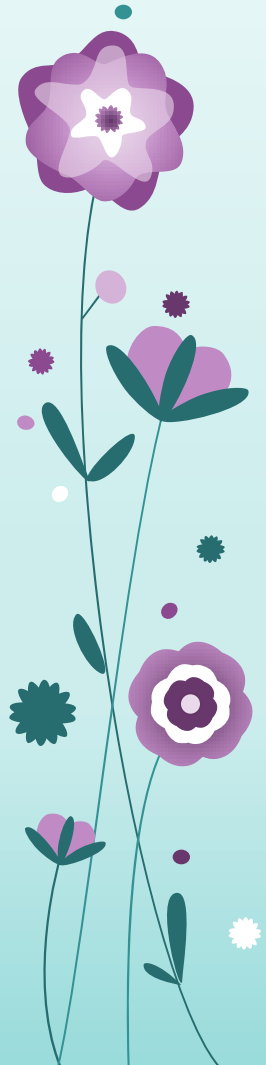


Organ wykonawczy województwa

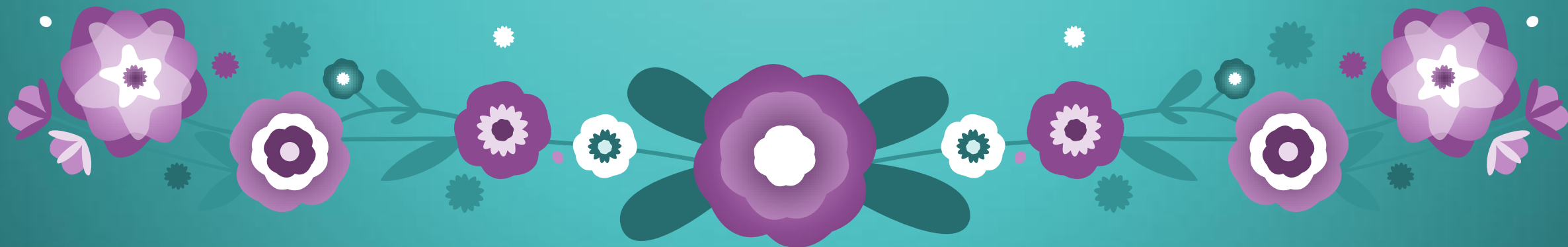


Organ wykonawczy województwa

- Status prawny zarządu województwa
- Czas działania województwa
- Zadania i kompetencje zarządu województwa
- Status prawny marszałka województwa
- Zespolenie w samorządzie województwa

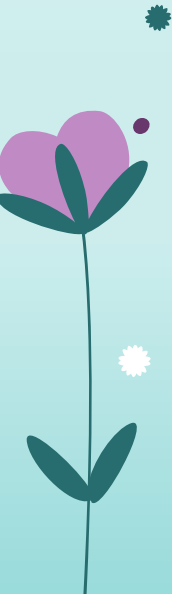
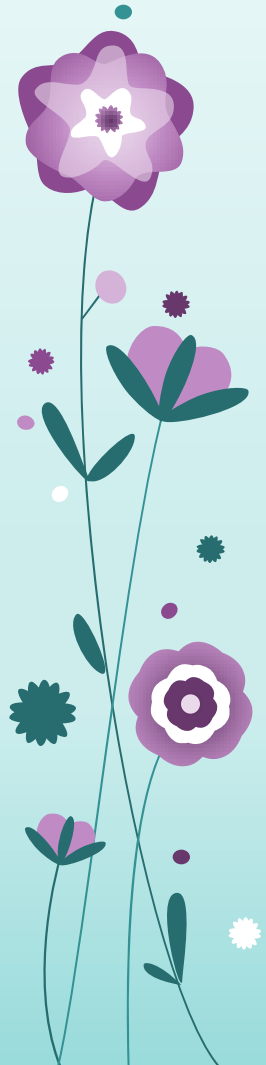


Gminy o specjalnym statusie



Gminy o specjalnym statusie

- **Gmina warszawska**
Ustawa z dnia 15 marca 2002r. o ustroju miasta stołecznego warszawy (t.j. Dz. U z 2015, poz. 1438)
- **Gminy uzdrowiskowe**
Ustawa z dnia 28 lipca 2005 r. o lecznictwie uzdrowiskowym, uzdrowiskach i obszarach ochrony uzdrowiskowej oraz o gminach uzdrowiskowych . (Dz. U z 2015r. poz. 1844 ze zm.)



KONIEC

