

Prawo dyplomatyczne i konsularne

mgr Stefania Kolarz

Katedra Prawa Międzynarodowego i Europejskiego

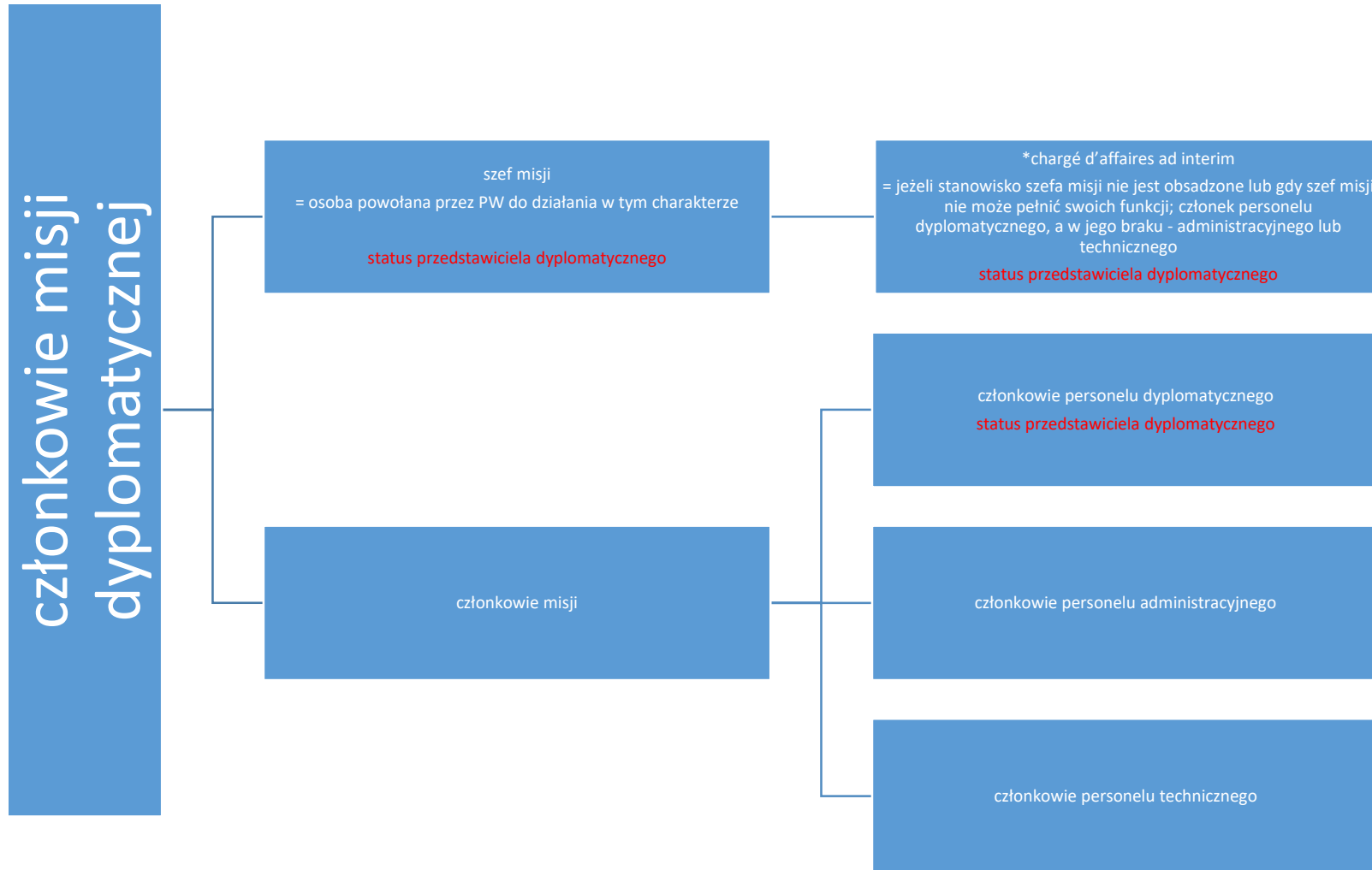
Wydział Prawa, Administracji i Ekonomii UWr

stefania.kolarz@uwr.edu.pl

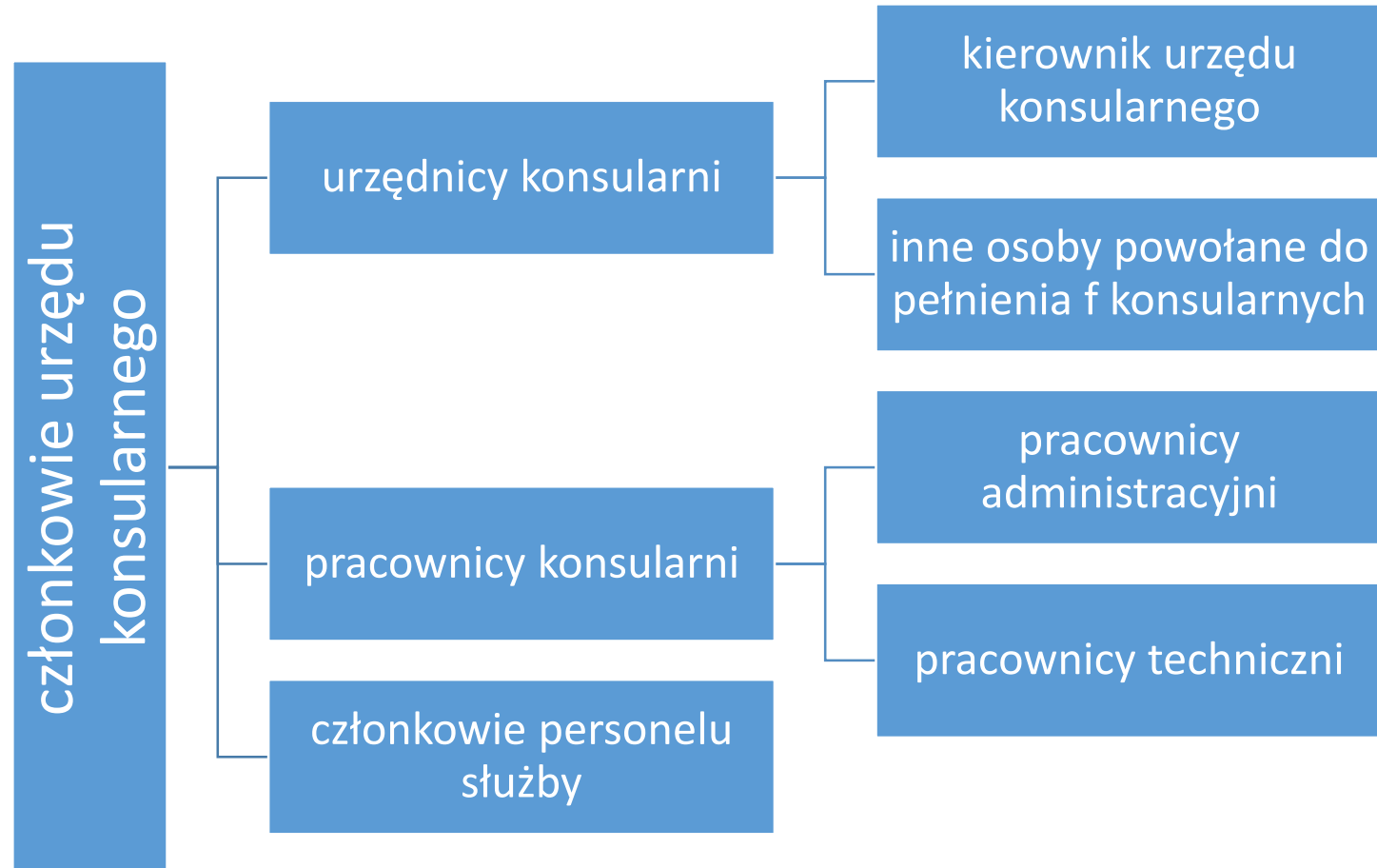
Funkcje misji dyplomatycznej a funkcje misji konsularnej

Misja dyplomatyczna	Misja konsularna
Art. 3 KWSD	Art.. 5 KWSK
<ol style="list-style-type: none">1) reprezentowanie państwa wysyłającego (PW) w państwie przyjmującym (PP);2) ochrona w PP interesów PW i jego obywateli;3) prowadzenie rokowań z rządem PP;4) zaznajamianie się z warunkami panującymi w PP i z rozwojem zachodzących w nim wydarzeń oraz rozwijanie pomiędzy nimi stosunków gospodarczych, kulturalnych i naukowych. <p>+ możliwość pełnienia funkcji konsularnych przez misję dyplomatyczną.</p>	<ol style="list-style-type: none">a) ochrona w PP interesów PW oraz jego obywateli;b) popieranie rozwoju stosunków handlowych, gospodarczych, kulturalnych i naukowych między PW a PP;c) zapoznawanie się z warunkami i rozwojem życia handlowego, gospodarczego, kulturalnego i naukowego PP, raportowanie PW oraz udzielanie informacji zainteresowanym;d) wydawaniu paszportów i dokumentów podróży obywatelom PW, jak również wiz do PW;e) udzielanie pomocy i opieki obywatelom PW, zarówno osobom fizycznym, jak i prawnym;f) działanie w charakterze notariusza i urzędnika stanu cywilnego, wykonywanie f o charakterze administracyjnym;g) ochrona interesów spadkowych obywateli PW;h) ochrona interesów małoletnich i innych osób nie posiadających pełnej zdolności do czynności prawnych, obywateli PW, w szczególności gdy zachodzi potrzeba ustanowienia nad nimi opieki lub kurateli;i) zastępowanie lub zapewnianie odpowiedniego zastępstwa obywateli państwa wysyłającego przed sądami lub innymi władzami PP w celu podjęcia tymczasowych środków dla ochrony praw i interesów tych obywateli, gdy osoby te nie są w stanie podjąć w odpowiednim czasie obrony swych praw i interesów;j) przesyłanie sądowych i pozasądowych dokumentów oraz wykonywanie rekwizycji sądowych;k) wykonywanie praw nadzoru i inspekcji w odniesieniu do statków morskich, rzecznych i powietrznych posiadających przynależność państwową PW, jak również w stosunku do ich załóg;l) udzielanie pomocy statkom morskim, rzeczным i powietrznym, jak również ich załogom, przyjmowanie oświadczeń dot. ich podróży, badanie i wizowanie ich dokumentów oraz przeprowadzanie dochodzenia w sprawie wypadków, które zdarzyły się w czasie podróży, i załatwianie wszelkich sporów między kapitanem, oficerami i marynarzami;m) wykonywanie innych f powierzonych przez PW.

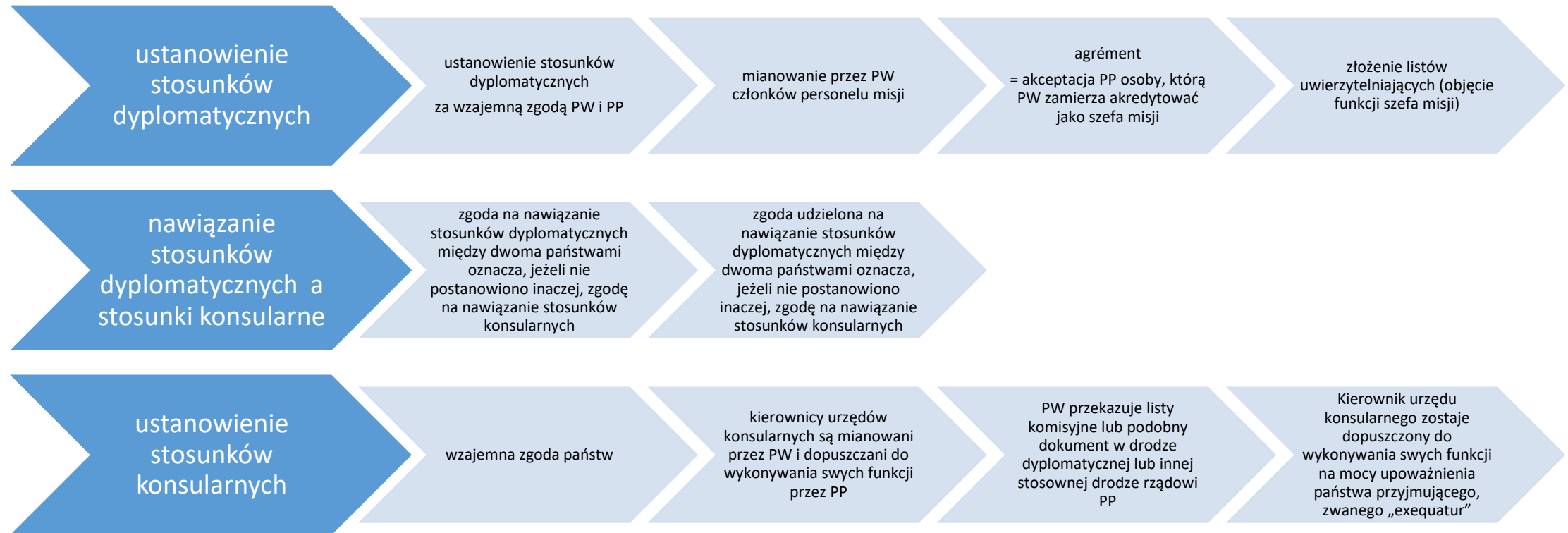
Skład misji dyplomatycznej



Skład urzędu konsularnego



Ustanowienie stosunków dyplomatycznych a ustanowienie stosunków konsularnych



Precedencja w stosunkach dyplomatycznych

- 15 KWSD: Państwa uzgodnią między sobą klasę, do której powinni należeć szefowie ich misji.
- 14.1 KWSD: Klasy szefów misji:
 - 1) ambasadorowie i nuncjusze, akredytowani przy głowach państw, oraz inni szefowie misji równorzędnego stopnia;
 - 2) posłowie, ministrowie i internuncjusze, akredytowani przy głowach państw;
 - 3) chargé d'affaires, akredytowani przy ministrach spraw zagranicznych.
- 14.2 KWSD: funkcja podziału: wyłącznie sprawy pierwszeństwa i etykiety
- 16.1 KWSD: Szefowie misji korzystają z pierwszeństwa w obrębie swojej klasy w kolejności dat i godzin objęcia swych funkcji.
 - 16.2 KWSD: Zmiany w listach uwierzytelniających szefa misji nie powodujące zmiany klasy nie wpływają na jego pierwszeństwo.
 - 16.3 KWSD: możliwość stosowania praktyki, która jest lub mogłaby być przyjęta przez państwo przyjmujące w odniesieniu do pierwszeństwa przedstawiciela Stolicy Apostolskiej.

Precedencja w stosunkach konsularnych

- Kierownicy urzędów konsularnych dzielą się na cztery klasy, mianowicie:
 - 1) konsulów generalnych,
 - 2) konsulów,
 - 3) wicekonsulów,
 - 4) agentów konsularnych.
- porządek pierwszeństwa między kierownikami urzędów konsularnych w każdej klasie jest ustalany wg dat udzielenia exequatur
 - porządek pierwszeństwa między dwoma lub więcej kierownikami urzędów konsularnych, którzy uzyskali exequatur lub tymczasowe dopuszczenie w tym samym dniu, jest ustalany według dat przedstawienia państwu przyjmującemu ich listów komisyjnych, podobnych dokumentów lub notyfikacji
- honorowi urzędnicy konsularni będący kierownikami urzędów konsularnych następują w porządku pierwszeństwa w każdej klasie po zawodowych kierownikach urzędów konsularnych w kolejności i zgodnie z ww. zasadami
- kierownikom urzędów konsularnych przysługuje pierwszeństwo przed urzędnikami konsularnymi nie posiadającymi tego statusu.

Persona non grata

- Państwo przyjmujące może w każdym czasie i bez obowiązku uzasadnienia swej decyzji zawiadomić państwo wysyłające, że szef misji bądź którykolwiek z członków personelu dyplomatycznego misji jest persona non grata albo że którykolwiek inny z członków personelu misji jest osobą niepożądaną. Państwo wysyłające odpowiednio do okoliczności bądź odwoła daną osobę bądź położy kres jej funkcjom w misji. Dana osoba może być uznana za non grata albo za niepożądaną przed przybyciem na terytorium państwa przyjmującego.
- Jeżeli państwo wysyłające odmawia wykonania lub nie wykonuje w rozsądnym terminie swych obowiązków wynikających z ustępu poprzedzającego, państwo przyjmujące może odmówić uznania danej osoby za członka misji.

Przywileje i immunitety dot. miejsc

	KWSD	KWSK
prawo używania flagi i godła państwa wysyłającego na pomieszczeniach misji łącznie z rezydencją szefa misji i na jego środkach transportu.	V	V
nietykalność pomieszczeń misji <ul style="list-style-type: none">- funkcjonariusze PP nie mogą do nich wkraczać, chyba że uzyskają na to zgodę szefa misji- obowiązek PP przedsięwzięcia wszelkich stosownych kroków dla ochrony pomieszczeń misji przed jakimkolwiek wtargnięciem lub szkodą oraz zapobieżenia jakimkolwiek zakłóceniu spokoju misji lub uchybieniu jej godności.	V	V
wyłączenie spod rewizji, rekwizycji, zajęcia lub egzekucji pomieszczeń misji, ich urządzenia i innych przedmiotów, które się w nich znajdują, oraz środków transportu misji	V	V rekwizycja
zwolnienie PW oraz szef misji od wszelkich opłat i podatków państwowych, regionalnych lub komunalnych dotyczących pomieszczeń misji, zarówno własnych, jak i wynajętych, z wyjątkiem opłat i podatków należnych za konkretnie wyświadczone usługi	V	V
nietykalność archiwów i dokumentów misji w każdym czasie i niezależnie od miejsca, gdzie się znajdują [KH: pod warunkiem oddzielenia ich od innych dokumentów konsula]	V	V

Przywileje i immunitety dot. rzeczy

	KWSD	KWSK / KH
swoboda poruszania się i podróżowania po terytorium PP	V	V
swobodne porozumiewanie się misji dla wszystkich celów urzędowych	V	V
nietykalność korespondencji urzędowej misji	V	V
poczta dyplomatyczna nie powinna być otwierana ani zatrzymywana	V	V
nietykalność kuriera	V	V
zwolnienie bagażu osobistego od rewizji	V	V

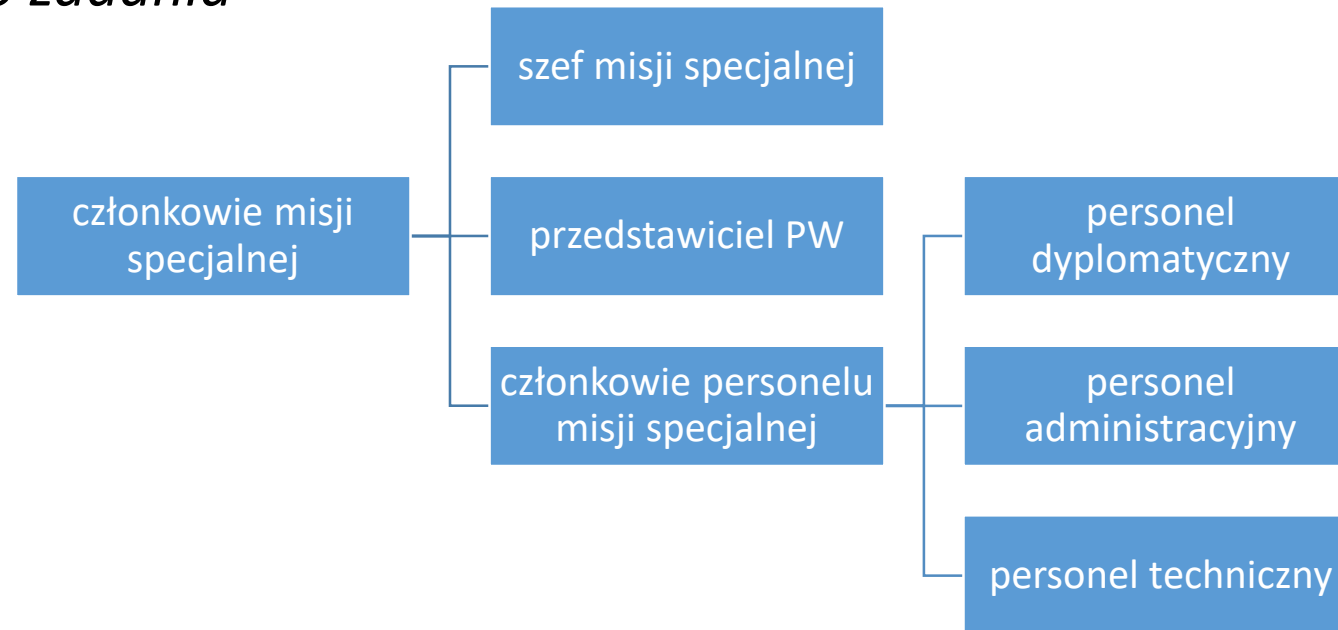
Przywileje i immunitety dot. bezpośrednio osób

	personel dyplom.	personel adm. i tech.	służba domowa	rodzina dyplomaty	konsul	urzędnicy konsularni	konsul honorowy
nietykalność	V	V		V	V		
immunitet karny	V	V	w zakr. f	V	w zakr. f	w zakr. f	
immunitet cywilny i administracyjny	V	w zakr. f	w zakr. f	V	w zakr. f	w zakr. f	
świadek	V	V		V	w zakr. f	w zakr. f	w zakr. f
immunitet egzekucyjny	V	V	w zakr. f	V			

Misje specjalne

- art. 1 Konwencji o Misjach specjalnych:

misją specjalną jest misja czasowa reprezentująca państwo, wysłana przez jedno państwo do drugiego państwa za jego zgodą w celu wspólnego rozpatrzenia z nim określonych spraw albo wypełnienia wobec niego określonego zadania



Wykaz źródeł

- Konwencja wiedeńska o stosunkach dyplomatycznych z 1961 r.
- Konwencja wiedeńska o stosunkach konsularnych z 1963 r.
- Konwencja Zgromadzenia Ogólnego ONZ o Misjach Specjalnych z 8 grudnia 1969 r.

- Bierzanek Remigiusz, Symonides Janusz, *Prawo międzynarodowe publiczne*, Warszawa, 2005
- Czapliński Władysław, Wyrozumska Anna, *Prawo międzynarodowe publiczne. Zagadnienia systemowe*, Warszawa, 2015
- Shaw Malcolm N., *Prawo międzynarodowe*, Warszawa, 2006
- Wallace Rebecca M.M., *International law*, Londyn, 2002