

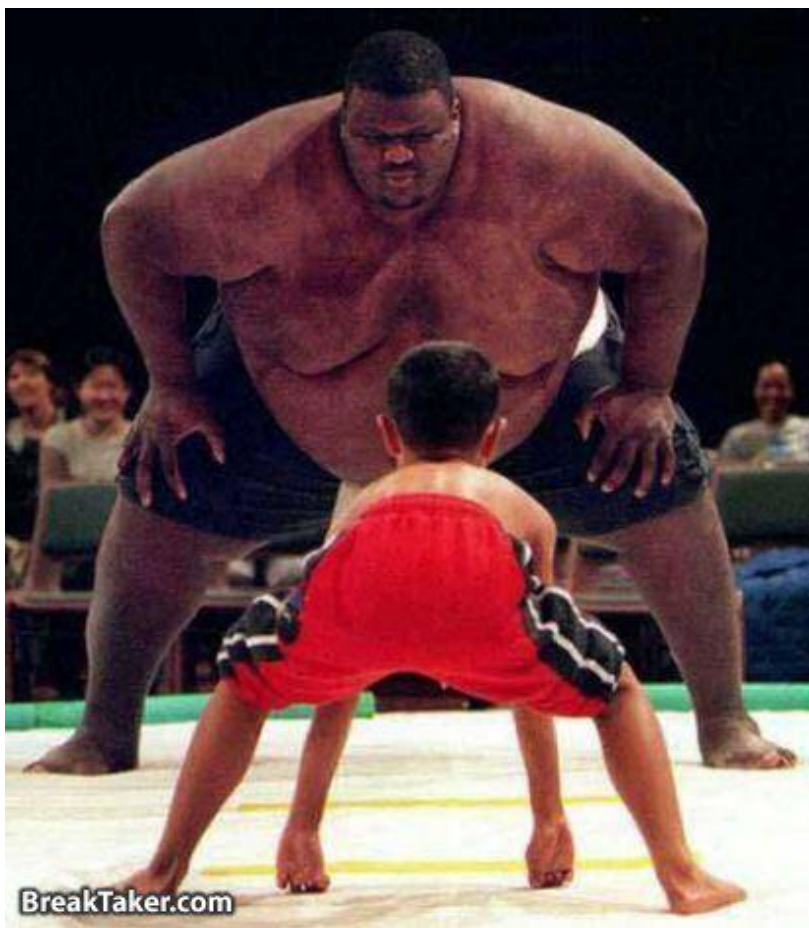
# Podstawy logiki praktycznej

## Wykład 5:

## Wybrane argumenty niededukcyjne

Dr Maciej Pichlak  
Uniwersytet Wrocławski  
Katedra Teorii i Filozofii Prawa  
[maciej.pichlak@uwr.edu.pl](mailto:maciej.pichlak@uwr.edu.pl)

# Ogólna ocena argumentów: słabe i mocne argumenty



Przepis na silny argument:

- Wiarygodne przesłanki;
- wniosek wynika z przesłanek na podstawie akceptowanej zasady wynikania.

# Możliwe błędy w argumentacji

## 1. Błąd materialny

*co najmniej jedna z przesłanek jest fałszywa*

## 2. Błąd bezpodstawności

*co najmniej jedna z przesłanek została przyjęta bez należytych podstaw*

## 3. Błędne koło

*Wniosek jest identyczny z jedną z przesłanek*

Jesteś głupi, a chcesz skończyć studia? To tylko dowodzi, jak jesteś głupi.

Oczywiście, że Elvis żyje. Tak twierdzi Mickey Monka, a on chyba wie najlepiej, bo bezpośrednio rozmawia z Elvisem.

## 4. Brak relacji wynikania

Środowiska prawnicze niemal w całości opowiadają się za uznawaniem wyroków TK. Widać z tego, że układ wciąż trzyma się w Polsce mocno.

# Podział argumentów

- Argumenty dedukcyjne

*Argument, w którym wniosek wynika logicznie z (koniunkcji) przesłanek.*

*Argument niezawodny*

*Ocena formalna – możliwość błędu formalnego*

- Argumenty niededukcyjne

*Związek pomiędzy przesłankami a wnioskiem jest innego rodzaju.*

*Argument zawodny*

# Popularne argumenty niededukcyjne

- Abdukcja
- Indukcja
- Analogia
- *A contrario*
- Z konsekwencji
- Z autorytetu
- *Ad hominem*

# Abdukcja

Argument zmierzający do zaproponowania najbardziej prawdopodobnego wyjaśnienia danego zjawiska.

*Kamień rzucony swobodnie zawsze w końcu spadnie na ziemię, niezależnie od tego, w której części globu jesteśmy . Zatem jakaś siła musi przyciągać go w kierunku środka kuli ziemskiej.*

*Dlaczego Kodeks Hammurabiego we wstępie i zakończeniu odwołuje się do boskiego autorytetu autora? Bowiem władza symboliczna miała rekompensować brak realnej władzy do egzekwowania ustanowionych praw.*

Zachodzi zjawisko C.

H wydaje się najbardziej wiarygodnym wyjaśnieniem C.

Należy przyjąć, że H.

# Pamiętaj abdukcjonisto młody...

Hipoteza powinna być:

- możliwa do weryfikacji
- bardziej wiarygodna od alternatyw
- spójna z wszystkimi faktami
- unikająca przypadkowych korelacji



# Ocena abdukcji

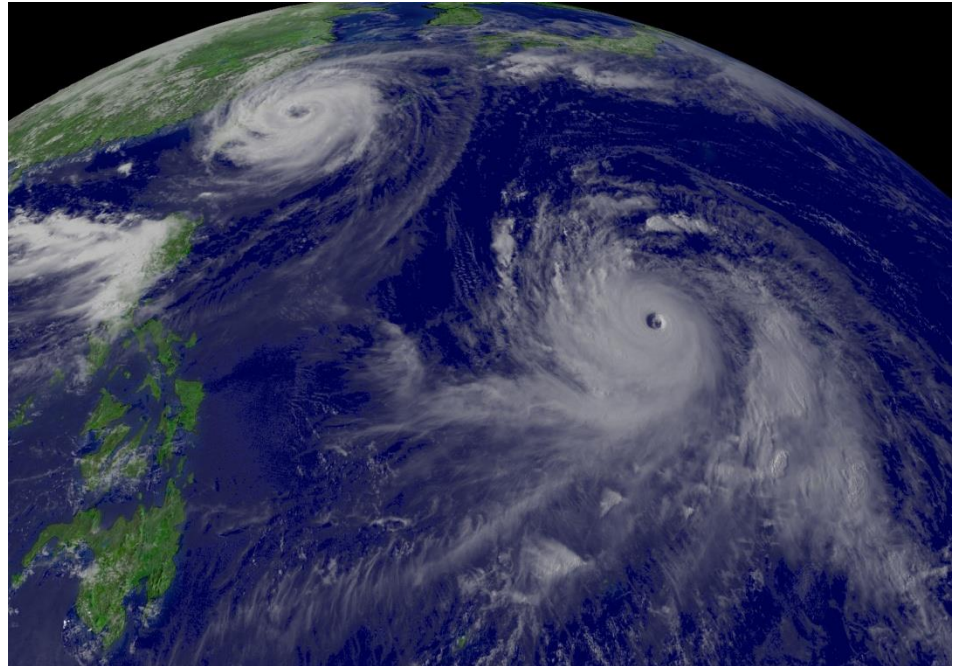
- Nieuwzględnienie alternatywnych hipotez
- Aprioryzm i teorie spiskowe

*Dlaczego po tylu latach wciąż nie udało się dojść prawdy w sprawie zamachu na prezydenta Kennedy'ego?*

*Wyjaśnienie jest proste: za zabójstwem tym muszą stać najważniejsze i najbardziej wpływowe osoby w państwie, które postarały się o usunięcie wszelkich dowodów swojej winy.*



*Kształt cyklonów, galaktyki, struktura DNA, a nawet układ włosów na czubku głowy – spiralny kształt wszystkich tych obiektów nie może być dziełem przypadku. Musi istnieć jakaś niewidzialna, tajemnicza siła, która w ten sposób dała nam klucz do rozwikłania zagadki Wszechświata.*



# Ocena abdukcji cd.

Przy abdukcji zakładamy zazwyczaj, że zaobserwowana korelacja nie jest dziełem przypadku. Możliwe błędy w tym zakresie:

*Post hoc ergo propter hoc*

Wschód słońca następuje zawsze po tym, jak w wiosce pieją koguty. Zatem pianie kogutów sprawia, że słońce wschodzi.

*Cum hoc ergo propter hoc*

Większość kradzieży w naszej dzielnicy jest dziełem biednych, bezrobotnych imigrantów z Afryki. Nie da się ukryć, że Afrykanie po prostu mają złodziejstwo w swej naturze.

# Przykład: „kult cargo”



# Przykłady abdukcji

Widzimy, że Trybunał Konstytucyjny w swoich wyrokach często uznaje uchwalane przez Parlament ustawy za niezgodne z konstytucją. Gdy pytamy o przyczyny tej sytuacji, wniosek nasuwa się sam: pomiędzy Trybunałem a Parlamentem trwa widocznie ciągła walka o władzę, w której sędziowie próbują udowodnić swoją wyższość.

składowane w innym miejscu.

Zdaniem Sądu niewiarygodne jest twierdzenie oskarżonego, że znalezione w domu kołpaki kupił. Doświadczenie życiowe i zawodowe Sądu pozwala przyjąć, że złodziej nie kupuje takich rzeczy jak kołpaki, nawet po okazjnych cenach, bowiem może je ukraść całkiem za darmo. Jest to o tyle prawdopodobne, że oskarżony jak wyjaśnił ukradł już

# Analogia

*Partia „Wuj Druh” tworzona jest przez te same osoby co wcześniejsza formacja „Rój Much”, zatem można podejrzewać, że jej postulaty i sposób działania są podobne.*

*Skoro ofiarami seryjnego mordercy były jak dotąd jedynie eleganckie, zamożne kobiety w wieku ok. 30 lat, to można przypuszczać, że także kolejna ofiara będzie tego typu kobietą.*

*Prawidłowo sporządzone uzasadnienie wyroku, mówiąc obrazowo, powinno być, jak garnitur uszyty na miarę, a nie jak garnitur pierwszy lepszy zdjęty w sklepie z wieszaka, który może kupić każdy klient i będzie jakoś pasował.*

Z uzasadnienia wyroku NSA z 28 kwietnia 2005 r., OSK 1468/04

# Schemat argumentu z analogii

Przypadki A i B są do siebie podobne pod  
względem p.

Twierdzenie T jest słuszne w stosunku do A.

Twierdzenie T jest słuszne w stosunku do B.

# Siła analogii

Przykład:

*Wysoki sędzię, nie ma wątpliwości, że oskarżony jest winny zarzucanej mu kradzieży. Mieszka przecież na ul. Komuny Paryskiej i jest sąsiadem człowieka, którego w zeszłym tygodniu dokładnie na tej sali Wysoki Sąd uznał za winnego podobnego przestępstwa.*

Przykład:

*Kasia i Henio są moimi dziećmi, które mają 10 lat. Oboje lubią grać na komputerze, jeździć na rowerze i pływać. Kasia wciąż lubi bawić się lalkami Barbie. Zatem i Henio lubi bawić się tymi lalkami.*

Przykład:

*Każdy spotkany dotychczas mężczyzna, który leżał na ulicy, okazywał się pijakiem. Zatem i ten leżący na ulicy mężczyzna zapewne jest pijany; szkoda czasu na pomaganie mu.*

# Siła analogii

*Myślę, że restauracja Dolce Vita jest równie dobra jak znana mi już restauracja Bella Vita. Obie kupują tylko świeże produkty, zaopatrują się w mięso u tego samego sprawdzonego dostawcy, kupują warzywa z gospodarstw ekologicznych i sprowadzają owoce morza prosto z Włoch.*

*Myślę, że restauracja Dolce Vita jest równie dobra jak znana mi już restauracja Bella Vita. Obie kupują tylko świeże produkty, zatrudniają szefów kuchni – rodowitych Włochów z doświadczeniem i w obu równie trudno zarezerwować stół z powodu dużej liczby gości.*





# Argument a contrario

Źródło: „Przekrój”



# Dla lubiących schematy

„Odwrotność” analogii; argument oparty na różnicy.

Przypadki A i B **różnią się** od siebie pod względem p.

Twierdzenie T jest słuszne w stosunku do A.

Twierdzenie T **nie jest** słuszne w stosunku do B.

# Przykłady argumentu a contrario

To prawda, że Ania nie zgodziła się pójść z tobą na randkę, ale nie załamuj się – Hania ma znacznie niższe wymagania; z nią powinno się udać.

Jeśli chcesz, by coś zostało powiedziane – powierz to mężczyźnie. Jeśli chcesz by zostało zrobione – powierz to kobiecie.

Margaret Thatcher

Ze strony tych młodzieńców nic nie powinno nam zagrażać. Wprawdzie, jak słusznie zauważyłeś, ubrani są w dresy, mają wygolone głowy i niosą kije bejsbolowe – podobnie jak ci, którzy pobili nas wczoraj. Jednak ci tutaj mają szaliki Śląska Wrocław, podczas gdy wczoraj spotkana grupa nosiła symbole Legii Warszawa.

Siła i możliwe błędy w argumencie *a contrario*.

# Analogia vs. A contario

## Problem:

Czy uznając ubój rytualny za zgodny z prawem, powinniśmy zalegalizować również zwyczaj palenia marihuany przez wyznawców rastafarianizmu?

- jest to również ruch religijny;
- palenie liści konopi jest jednym z najważniejszych dla tej grupy rytuałów religijnych;
- ruch Rastafari nie jest tak wiekowy jak te tradycje;
- nie należy do oficjalnie zarejestrowanych związków wyznaniowych.



# Argument z autorytetu

P1: X twierdzi, że p.

P2: X jest autorytetem w dziedzinie, do której należy p.

W: Istnieje dobry powód, by przyjąć, że p.

# Przykłady

*Profesor Liber, znany ekonomista, twierdzi, że obniżenie podatków sprzyja wzrostowi gospodarczemu, a ty, nieznający się na ekonomii, chcesz temu przeczyć?*

*Trybunał Konstytucyjny stwierdził wyraźnie, że Konstytucja posługuje się pojęciem Narodu w sensie politycznym, a nie etnicznym (wyrok TK z dnia 31 maja 2004 r., Sygn. K 15/04).*

# Kryteria oceny argumentu z autorytetu

- Autorytet jest możliwy do zidentyfikowania, a jego opinia została przywołana w sposób rzetelny.
- Autorytet jest rzeczywiście kompetentny w danej dziedzinie.
- Na opinię autorytetu nie miały wpływu żadne nieakceptowalne czynniki (stronniczość, groźba)
- Opinia autorytetu nie jest wyraźnie rozbieżna z opiniami innych ekspertów.

Jak ustaliła współczesna nauka, życie ludzkie zaczyna się w momencie poczęcia/ dopiero w trzecim miesiącu po zapłodnieniu.

Oczywiście, że obecna reforma emerytalna przyniesie korzystne rezultaty. Wyraźnie stwierdził tak m.in. minister finansów, a jest on wybitnym znawcą problemów makroekonomii. Chyba można więc zaufać jego opiniom w tej kwestii, prawda?



# *Argumentum ad hominem*

Osoba A twierdzi coś w kwestii K.

Osoba A posiada cechę C.

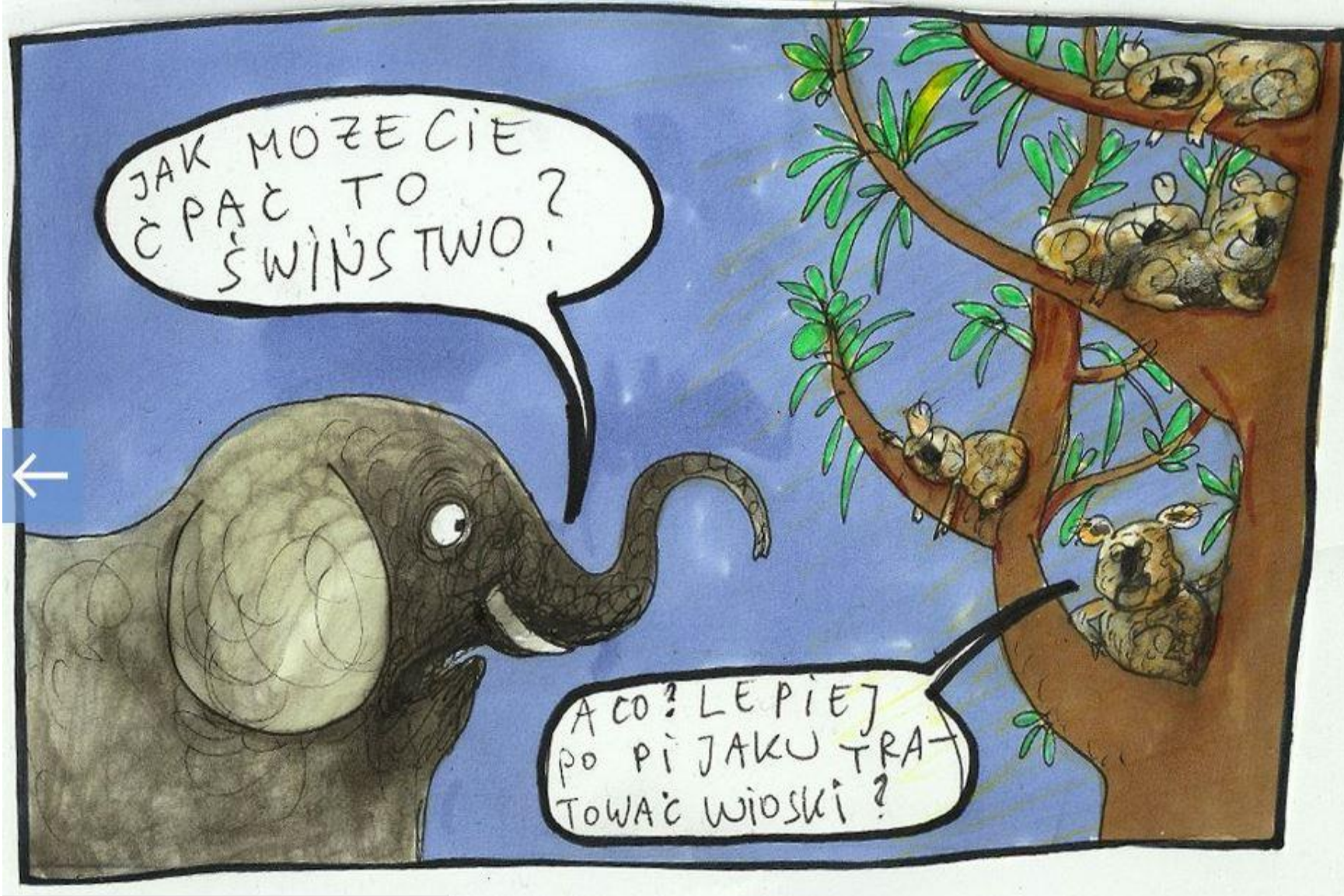
Cecha C czyni osobę A niewiarygodną w kwestii K.

Twierdzenia osoby A nie zasługują na zaufanie.

# *Ad hominem* - przykłady

Jeden z wielkich przywódców wojskowych, po wysłuchaniu wykładu pewnego filozofa, dowodzącego, że tylko filozof może być dobrym dowódcą wojskowym: „Wykład znakomity, tylko mówca mało wiarygodny, bo nigdy pola bitwy z bliska nie oglądał”.

Świadek zeznał, że widział oskarżonego na miejscu zbrodni w dniu jej popełnienia. Ale ja chciałbym zwrócić uwagę na to, że świadek dwukrotnie był poddawany leczeniu w związku z uzależnieniem od środków psychotropowych. A ich działanie polega przecież między innymi na zaburzeniu percepcji.



JAK MOŻECIE  
ĆPAĆ TO  
ŚWINSTWO?

A CO? LEPIEJ  
PO PIJAKU TRAT-  
TOWAĆ WIOSKI?