

# POSTĘPOWANIE WIECZYSTOKSIĘGOWE

# PODSTAWOWE INFORMACJE

- ❖ Postępowanie z zakresu prawa rzeczowego
- ❖ Art. 626<sup>1</sup>–626<sup>13</sup> KPC
- ❖ Co do zasady, wszczynane na wniosek (sąd może wszcząć postępowanie z urzędu tylko w określonych sytuacjach – ogranicza się to zazwyczaj do wpisów ostrzeżeń i wpisów sprostowania oznaczenia nieruchomości)

Art. 626<sup>1</sup>. [Zasady postępowania] § 1. Sprawy w postępowaniu wieczystoksięgowym rozpoznawane są na posiedzeniu niejawnym.

✘ Jest to wyjątek od zasady określonej w art. 608 KPC.

# WŁAŚCIWOŚĆ

Sąd właściwy rzeczowo:  
sąd rejonowy

Sąd właściwy miejscowo:  
sąd położenia rzeczy

ROZPORZĄDZENIE MINISTRA  
SPRAWIEDLIWOŚCI z dnia 25 września  
2014 r. w sprawie określenia sądów  
rejonowych prowadzących księgi  
wieczyste oraz obszarów ich  
właściwości miejscowej

Art. 509<sup>1</sup> [Referendarz  
sądowy]  
§ 1. Czynności w  
postępowaniu  
wieczystoksięgowym może  
wykonywać referendarz  
sądowy.

# UCZESTNICZY POSTĘPOWANIA

## Art. 626<sup>1</sup>. [Zasady postępowania]

§ 1. Sprawy w postępowaniu wieczystoksięgowym rozpoznawane są na posiedzeniu niejawnym.

§ 2. Uczestnikami postępowania oprócz wnioskodawcy są tylko te osoby, których prawa zostały wykreślone lub obciążone bądź na rzecz których wpis ma nastąpić.

§ 3. Nie stanowi przeszkody do wpisu okoliczność, że po złożeniu wniosku wnioskodawca bądź inny uczestnik postępowania zmarł lub został pozbawiony albo ograniczony w możliwości rozporządzania prawem albo w zdolności do czynności prawnych.

Wnioski o sprostowanie oznaczenia nieruchomości może składać jedynie właściciel i użytkownik wieczysty (art. 27 ust. 1 KWU).

# WNIOSKODAWCA

## Katalog wnioskodawców:

- właściciel nieruchomości,  
użytkownik wieczysty,  
osoba, na rzecz której wpis ma nastąpić,  
wierzyciel, jeżeli przysługuje mu prawo, które może być wpisane w księdze wieczystej.

\* W sprawach dotyczących obciążeń powstałych z mocy ustawy wniosek może złożyć uprawniony organ.

## Art. 38 § 1 Ordynacji Podatkowej

Organy podatkowe mogą występować z wnioskiem o założenie księgi wieczystej dla nieruchomości podatnika, płatnika, inkasenta, następców prawnych oraz osób trzecich odpowiadających za zaległości podatkowe.

## Art. 35 § 3 Ordynacji Podatkowej

Wpisu hipoteki przymusowej do księgi wieczystej dokonuje właściwy sąd rejonowy, a w przypadku hipoteki morskiej przymusowej właściwa izba morska na wniosek organu podatkowego.

## ZUS

### Art. 26 ust. 1 ustawy o systemie ubezpieczeń społecznych

Zakład ma prawo do występowania z wnioskiem o założenie księgi wieczystej dla nieruchomości dłużnika zalegającego z opłatą należności z tytułu składek także wtedy, gdy dłużnikiem jest państwowa jednostka organizacyjna niebędąca jednostką budżetową.

W przeciwieństwie do katalogu uczestników postępowania, katalog wnioskodawców nie jest katalogiem zamkniętym. Szereg przepisów szczególnych stanowi o legitymacji określonych podmiotów w postępowaniu wieczystoksięgowym, np.:

- starosta o ujawnienie w księdze wieczystej wszczęcia postępowania wywłaszczeniowego,
- wojewódzki konserwator zabytków ujawnienie wpisu zabytku nieruchomego do rejestru zabytków itd.,
- syndyk o ujawnienie postanowienia o ogłoszeniu upadłości w księdze wieczystej, w której wpisano prawa upadłego.

# UCZESTNICZY POSTĘPOWANIA - ORZECZNICTWO

Artykuł 626[1] § 2 KPC jako stanowiący przepis szczególny w stosunku do art. 510 KPC, wyczerpująco reguluje krąg uczestników postępowania wieczystoksięgowego.

- post. SN z dnia 16 czerwca 2004 r., I CZ 48/04, Legalis

Przepis art. 626[1] § 2 KPC wyczerpująco określa krąg uczestników postępowania wieczystoksięgowego i wyłącza zastosowanie w tym postępowaniu art. 510 § 1 zd. 1 KPC. Oznacza to zatem, że także apelację od wpisu (art. 626[10] § 3 KPC) może wnieść tylko osoba, która może być uczestnikiem postępowania wieczystoksięgowego.

- post. SN z dnia 17 kwietnia 2015 r., III CZ 16/15, Legalis

Niewykonanie przez sąd obowiązku wynikającego z art. 626[10] § 1 KPC w stosunku do ustawowo określonego kręgu uczestników znanych sądowi wieczystoksięgowemu w oparciu o treść wniosku, załączonych do niego dokumentów i treść księgi wieczystej nie może prowadzić do uprawomocnienia postanowienia o wpisie do tego uczestnika, co do którego zaniechano obowiązku doręczenia.

- post. SN z dnia 21 marca 2013 r., III CZ 16/13, Legalis

Następca prawny osoby, na rzecz której wpisane jest prawo w księdze wieczystej, nie należy do kręgu uczestników postępowania wieczystoksięgowego w sprawie o wpis obciążenia tego prawa także wtedy, gdy jego następstwo wynika z dokumentów złożonych w aktach księgi wieczystej i został dokonany wpis ostrzeżenia o niezgodności stanu prawnego ujawnionego w księdze wieczystej z rzeczywistym stanem prawnym.

- uchwała SN z dnia 7 lipca 2010 r., sygn. III CZP 45/10, Legalis

# WNIOSEK

## Art. 626<sup>2</sup>. [Wniosek o wpis]

§ 1. Wniosek o wpis składa się na urzędowym formularzu.

§ 2. (uchylony).

§ 3. Do wniosku o wpis należy dołączyć dokumenty, stanowiące podstawę wpisu w księdze wieczystej.

§ 3<sup>1</sup>. Do wniosku o wpis w księdze wieczystej na podstawie tytułu wykonawczego, o którym mowa w art. 783 § 4, należy dołączyć dokument uzyskany z systemu teleinformatycznego umożliwiający sądowi weryfikację istnienia i treści tytułu wykonawczego.

§ 4. Jeżeli z dokumentów załączonych do wniosku wynika, że nastąpiła zmiana w prawie własności, sąd, zwracając wniosek, stosuje art. 626<sup>13</sup> § 1.

§ 5. Wniosek o wpis może złożyć właściciel nieruchomości, użytkownik wieczysty, osoba, na rzecz której wpis ma nastąpić, albo wierzyciel, jeżeli przysługuje mu prawo, które może być wpisane w księdze wieczystej. W sprawach dotyczących obciążeń powstałych z mocy ustawy wniosek może złożyć uprawniony organ.

# WNIOSEK

Wniosek może być złożony jedynie na urzędowym formularzu

Niezastosowanie formularza wiązać się będzie z postępowaniem naprawczym, o którym mowa w art. 130<sup>1</sup>:

§ 1<sup>1</sup>. Jeżeli pismo procesowe, które powinno być wniesione na urzędowym formularzu, nie zostało wniesione na takim formularzu lub nie może otrzymać prawidłowego biegu na skutek niezachowania innych warunków formalnych, przewodniczący wzywa stronę do jego poprawienia lub uzupełnienia w terminie tygodniowym, przesyłając złożone pismo.

Dokumenty stanowiące podstawę wpisu w księdze wieczystej: nie ma potrzeby dołączania do wniosku o wpis odpisu księgi wieczystej. Sąd bowiem ma do niej bezpośredni dostęp.

Nie powinniśmy stosować tutaj art. 607 KPC (Do wniosków, dotyczących nieruchomości ujawnionych w księdze wieczystej lub dla których prowadzony jest zbiór dokumentów, należy dołączyć odpis z księgi wieczystej albo zaświadczenie o stanie prawnym, jaki wynika ze zbioru dokumentów.)

Wyjątek stanowi natomiast art. 626<sup>4</sup> KPC, który odnosi się do notariusza, komornika i naczelnika urzędu skarbowego, którzy to składają wniosek tylko za pośrednictwem systemu teleinformatycznego.

Jakkolwiek stosowanie art. 128 KPC przed sądem I instancji nie zostało wprost wyłączone – nie budzi wątpliwości, że do wniosku nie załącza się odpisów dla uczestników postępowania, a sąd nie ma obowiązku doręczania takich odpisów, nawet gdyby zostały dołączone.

Zgodnie ze stanowiskiem SN, nie ma też potrzeby dołączania do wniosku dokumentu, jeżeli znajduje się on w aktach księgi wieczystej (zob. np. postanowienie Sądu Najwyższego z dnia 9 marca 2005 r., III CK 233/04).



# WNIOSEK CD.

Brak jednolitości poglądów w doktrynie co do konsekwencji braku złożenia dokumentów będących podstawą wpisu:

**Stanowisko nr 1:** wniosek podlega oddaleniu *a limine*,

**Stanowisko nr 2:** brak dokumentów stanowi jedynie brak formalny

Niedołączenie do wniosku o założenie księgi wieczystej dla nieruchomości odłączonej i dokonanie wpisu własności dokumentów będących podstawą oznaczenia nieruchomości zgodnie z § 36 rozporządzenia Ministra Sprawiedliwości z dnia 17.9.2001 r. w sprawie prowadzenia ksiąg wieczystych i zbiorów dokumentów stanowi brak formalny wniosku.

Post. SN z dnia 10 października 2007 r., sygn. I CSK 230/07

Jeżeli z dokumentów załączonych do wniosku wynika, że nastąpiła zmiana w prawie własności, sąd, zwracając wniosek, stosuje art. 626<sup>13</sup> § 1 (czyli, że Sąd z urzędu dokona wpisu ostrzeżenia, jeżeli dostrzeże niezgodność stanu prawnego ujawnionego w księdze wieczystej z rzeczywistym stanem prawnym. W razie stwierdzenia, że dla tej samej nieruchomości albo dla tego samego ograniczonego prawa rzeczowego prowadzi się dwie lub więcej ksiąg wieczystych, ujawniających odmienny stan prawny, wpisu ostrzeżenia dokonuje się we wszystkich księgach wieczystych założonych dla tej nieruchomości). Jeżeli z treści wniosku i dokumentów wynika zmiana prawa własności, cofnięcie wniosku jest niedopuszczalne.

# PODMIOTY PROFESJONALNE W RAMACH POSTĘPOWANIA WIECZYSTOKSIĘGOWEGO

## Art. 626<sup>4</sup>. [Wniosek o wpis za pośrednictwem systemu teleinformatycznego]

§ 1. Notariusz oraz komornik składa wniosek o wpis wyłącznie za pośrednictwem systemu teleinformatycznego.

§ 1<sup>1</sup>. Naczelnik urzędu skarbowego składa wniosek o wpis w dziale III i IV księgi wieczystej wyłącznie za pośrednictwem systemu teleinformatycznego.

§ 1<sup>2</sup>. Wniosek, o którym mowa w § 1 i § 1<sup>1</sup>, opatruje się kwalifikowanym podpisem elektronicznym.

§ 2. Do wniosku, o którym mowa w § 1 i § 1<sup>1</sup>, dołącza się dokumenty stanowiące podstawę wpisu w księdze wieczystej, jeżeli zostały one sporządzone w postaci elektronicznej.

§ 3. Dokumenty stanowiące podstawę wpisu w księdze wieczystej niesporządzone w postaci elektronicznej notariusz, komornik oraz naczelnik urzędu skarbowego przesyła sądowi właściwemu do prowadzenia księgi wieczystej w terminie trzech dni od dnia złożenia wniosku o wpis.

§ 3<sup>1</sup>. W przypadku gdy wniosek o wpis w księdze wieczystej składany przez naczelnika urzędu skarbowego podlega opłacie, przepisów art. 130 § 6 i 7 nie stosuje się. Naczelnik urzędu skarbowego przesyła sądowi właściwemu do prowadzenia księgi wieczystej wraz z dokumentami, stanowiącymi podstawę wpisu, dowód uiszczenia opłaty.

§ 3<sup>2</sup>. Jeżeli wierzyciel został zwolniony od kosztów sądowych od wniosku o wpis w księdze wieczystej, naczelnik urzędu skarbowego przesyła sądowi właściwemu do prowadzenia księgi wieczystej wraz z dokumentami, stanowiącymi podstawę wpisu, prawomocne postanowienie sądu w przedmiocie zwolnienia od kosztów sądowych.

§ 4. W przypadku wniosków składanych przez notariuszy i komorników obowiązek poprawienia lub uzupełnienia wniosku spoczywa odpowiednio na stronie czynności notarialnej lub wierzycielu. O zobowiązaniu wierzyciela do poprawienia lub uzupełnienia wniosku sąd jednocześnie zawiadamia za pośrednictwem systemu teleinformatycznego komornika, wskazując rodzaj braków formalnych, które uniemożliwiają nadanie wnioskowi prawidłowego biegu.

# PODMIOTY PROFESJONALNE W RAMACH POSTĘPOWANIA WIECZYSTOKSIĘGOWEGO

Wymienieni w komentowanej normie prawnej notariusz, komornik i naczelnik urzędu skarbowego nie są wnioskodawcami w sprawach, w których dokonują złożenia wniosku o wpis w księdze wieczystej, lecz tylko zastępują, wyřęczają osoby (podmioty) mające własną legitymację procesową.

Dlatego w razie wystąpienia braków formalnych wniosku (innych niż brak uiszczenia opłaty sądowej w naleźnej wysokości) to na stronie czynności notarialnej lub wierzycielu, za którego komornik złożył wniosek o wpis, spoczywa obowiązek uzupełnienia jego braków (art. 626<sup>4</sup> § 4 KPC).

# PODMIOTY PROFESJONALNE W RAMACH POSTĘPOWANIA WIECZYSTOKSIĘGOWEGO

## PRZYKŁADY:

- ✘ **art. 92 § 4 PrNot** – jeżeli **akt notarialny** zawiera przeniesienie, zmianę lub zrzeczenie się prawa ujawnionego w księdze wieczystej albo ustanowienie prawa, które może być ujawnione w księdze wieczystej bądź obejmuje czynność przenoszącą własność nieruchomości, chociażby dla tej nieruchomości nie była prowadzona księga wieczysta, **notariusz** sporządzający akt notarialny, nie później niż w dniu jego sporządzenia, **składa wnioski o wpis w księdze wieczystej za pośrednictwem systemu teleinformatycznego** obsługującego postępowanie sądowe; na żądanie strony czynności notarialnej, wniosek zawiera żądanie dokonania w księdze wieczystej także innego wpisu związanego z czynnością notarialną;
- ✘ **art. 898 KPC** – jeżeli do zabezpieczenia zajętej wierzytelności wymagany jest wpis w księdze wieczystej, **komornik** odbierze dłużnikowi dokumenty potrzebne do dokonania tego wpisu i **złoży wniosek o wpis** na rzecz dłużnika oraz o jednoczesne ujawnienie zajęcia;
- ✘ **art. 924 § 1 KPC** – jednocześnie z wysłaniem dłużnikowi wezwania **komornik składa** do sądu właściwego do prowadzenia księgi wieczystej **wniosek o wpis o wszczęciu egzekucji** lub o złożenie wniosku do zbioru dokumentów, wraz z odpisem wezwania do zapłaty;
- ✘ **art. 924 § 2 KPC** – w przypadku umorzenia postępowania egzekucyjnego lub ukończenia egzekucji w inny sposób niż przez umorzenie **komornik składa wniosek o wykreślenie w księdze wieczystej wpisu o wszczęciu egzekucji** lub o usunięcie wniosku o wszczęcie egzekucji ze zbioru dokumentów; obowiązek poprawienia lub uzupełnienia wniosku spoczywa na komorniku;
- ✘ z trybu składania wniosków za pośrednictwem systemu teleinformatycznego może – wedle własnego uznania – korzystać również **Komisja do spraw reprivatyzacji nieruchomości warszawskich** (art. 23 ust. 5 zd. 1 ReprivatNierWarszU)

# WPŁYW WNIOSKU

## **Art. 626<sup>6</sup> [Chwila wpływu]**

§ 1. O kolejności wniosku o wpis rozstrzyga chwila wpływu wniosku do właściwego sądu. Za chwilę wpływu wniosku uważa się godzinę i minutę, w której w danym dniu wniosek wpłynął do sądu.

§ 1<sup>1</sup>. Za chwilę wpływu wniosku o wpis złożonego za pośrednictwem systemu teleinformatycznego uważa się godzinę, minutę i sekundę umieszczenia wniosku w systemie.

§ 2. Wnioski, które wpłynęły w tej samej chwili, będą uważane za złożone równocześnie.

## **Art. 626<sup>7</sup> [Rejestracja wniosku]**

§ 1. Wniosek o wpis powinien być w dniu wpływu do sądu zarejestrowany niezwłocznie w dzienniku ksiąg wieczystych i opatrzony kolejnym numerem.

§ 2. Niezwłocznie po zarejestrowaniu wniosku w dzienniku ksiąg wieczystych zamieszcza się w odpowiednim dziale księgi wieczystej informację o wniosku jako wzmiankę o wniosku. Wzmianka o wniosku złożonym za pośrednictwem systemu teleinformatycznego umieszczana jest automatycznie z chwilą umieszczenia wniosku w systemie.

§ 3. Wzmiankę o wniosku wykreśla się z urzędu, niezwłocznie po dokonaniu wpisu, po uprawomocnieniu się postanowienia o odmowie dokonania wpisu lub o odrzuceniu wniosku albo o umorzeniu postępowania albo po uprawomocnieniu się zarządzenia o zwrocie wniosku.

§ 4. W razie wniesienia skargi na wpis w księdze wieczystej dokonany przez referendarza stosuje się odpowiednio przepisy § 1 i § 2. Wzmiankę o skardze wykreśla się z urzędu po rozpoznaniu skargi.

# WPŁYW WNIOSKU

Do wpływu wniosku w ramach postępowania wieczystoksięgowego nie stosujemy art. 165 § 2 KPC.

Wpis decyduje o określeniu pierwszeństwa ograniczonych praw rzeczowych ujawnionych w księdze wieczystej (art. 12 u.k.w.h.)

## Art. 12 [Kilka praw wpisanych]

1. O pierwszeństwie ograniczonych praw rzeczowych wpisanych do księgi wieczystej rozstrzyga chwila, od której liczy się skutki dokonanego wpisu.
2. Prawa wpisane na podstawie wniosków złożonych równocześnie mają równe pierwszeństwo.

## UWAGA!

### Art. 29 [Moc wsteczna wpisu]

Wpis w księdze wieczystej ma moc wsteczną od chwili złożenia wniosku o dokonanie wpisu, a w wypadku wszczęcia postępowania z urzędu - od chwili wszczęcia tego postępowania.

## Wyłom SN od zasady rozpoznawania kolizyjnych wniosków według ich kolejności:

W razie złożenia w tym samym dniu dwóch wniosków o wpis prawa własności na rzecz różnych nabywców, na podstawie różnych umów sprzedaży dotyczących tej samej nieruchomości, o kolejności rozpoznania wniosków rozstrzyga chwila zawarcia tych umów (postanowienie SN z dnia 4 kwietnia 2003 r., III CKN 1302/00).

# KOGNICJA SĄDU, WPIS

## Art. 626<sup>8</sup> [Wpis]

§ 1. Wpis dokonywany **jest jedynie na wniosek i w jego granicach**, chyba że przepis szczególny przewiduje dokonanie wpisu z urzędu.

§ 2. Rozpoznając wniosek o wpis, **sąd bada jedynie treść i formę wniosku, dołączonych do wniosku dokumentów oraz treść księgi wieczystej.**

§ 2<sup>1</sup>. Przed rozpoznaniem wniosku o wpis na podstawie tytułu wykonawczego, o którym mowa w art. 783 § 4, istnienie i treść tego tytułu podlegają zweryfikowaniu przez sędziego lub referendarza sądowego w systemie teleinformatycznym.

§ 3. Rozpoznając wniosek o wpis w księdze wieczystej, sąd z urzędu bada zgodność danych wskazanych we wniosku z danymi wynikającymi z systemów prowadzących ewidencje powszechnych numerów identyfikacyjnych, chyba że istnieją przeszkody faktyczne uniemożliwiające dokonanie takiego sprawdzenia.

§ 4. Rozpoznając wniosek o zmianę oznaczenia nieruchomości w księdze wieczystej, sąd ponadto dokonuje z urzędu sprawdzenia danych wskazanych we wniosku i ujawnionego w księdze wieczystej oznaczenia nieruchomości z danymi katastru nieruchomości, chyba że istnieją przeszkody faktyczne uniemożliwiające dokonanie takiego sprawdzenia.

§ 5. Niezgodność danych, o których mowa w § 3 i § 4, stanowi przeszkodę do dokonania wpisu.

§ 6. **W postępowaniu wieczystoksięgowym wpis w księdze wieczystej jest orzeczeniem. Uzasadnienia wpisu nie sporządza się.**

§ 7. **Wpisem w księdze wieczystej jest również wykreślenie.**

§ 8. Wpis w księdze wieczystej podpisany przez sędziego lub referendarza sądowego **uważa się za dokonany z chwilą jego zapisania w centralnej bazie danych ksiąg wieczystych.**

§ 9. *(uchylony)*

§ 10. **Założenie księgi wieczystej następuje z chwilą dokonania pierwszego wpisu.**

§ 11. Czynności związane z zakładaniem i prowadzeniem ksiąg wieczystych dokonywane są w centralnej bazie danych ksiąg wieczystych.

# KOGNICJA SĄDU, WPIS

- ❖ Wpis dokonywany jest, co do zasady, jedynie na wniosek. Wpis z urzędu może być dokonany w ramach tzw. wpisu ostrzeżenia.
- ❖ Kognicja sądu wieczystoksięgowego w ramach tego postępowania sprowadza się jedynie do badania treści i formy wniosku, dołączonych do niego dokumentów oraz treści księgi wieczystej.
- ❖ Uwaga! Sąd nie będzie badał dokumentów niedołączonych do wniosku, a załączonych później, choćby istniały już przed złożeniem wniosku.
- ❖ Sąd w ramach tego postępowania nie będzie mógł badać merytorycznej zasadności dokumentu urzędowego, jakim będzie orzeczenie sądu stanowiące podstawę wpisu czy też decyzja administracyjna.
- ❖ Oprócz dokumentów stanowiących podstawę wpisu sąd nie może korzystać z innych środków dowodowych; powinien jednakże brać pod uwagę fakty znane mu z urzędu.
- ❖ W ramach postępowania wieczystoksięgowego pozytywnym orzeczeniem jest WPIS (także wykreślenie). Wpisu nie uzasadnia się. Wpis uważa się za dokonany z chwilą zapisania go w centralnej bazie danych ksiąg wieczystych. Należy pamiętać, że wpis ma moc wsteczną od chwili złożenia wniosku we właściwym sądzie.



# KOGNICJA SĄDU, WPIS

Sąd w postępowaniu wieczystoksięgowym nie może dopuścić do wpisu wtedy, gdy sprzeciwiają się temu fakty powszechnie znane lub znane mu urzędowo.

post. SN z dnia 17 stycznia 2017 r. IV CSK 434/16

Wyłom od podstawowej kognicji:

Kognicja sądu wieczystoksięgowego obejmująca ocenę, czy ważna była umowa (ugoda sądowa) przenosząca prawo własności nie obejmuje oceny prawidłowości postępowania sądowego w sprawie, w której ugoda sądowa została zawarta.

Orz. SN z dnia 25 kwietnia 2013 r. V CSK 226/12, Legalis

# ORZECZENIA

---

## ❖ POZYTYWNE:

- Wpis
- Wykreślenie

## ❖ NEGATYWNE:

- Postanowienie o oddaleniu wniosku z powodu braku podstaw do dokonania wpisu
- Postanowienie o oddaleniu wniosku z powodu istniejących przeszkód do dokonania wpisu

## ❖ Inne postanowienia kończące postępowanie:

- Postanowienie o odrzuceniu wniosku
- Postanowienie o umorzeniu postępowania

# ODDALENIE

**Art. 626<sup>9</sup>. [Oddalenie wniosku]**

**Sąd oddala wniosek o wpis, jeżeli brak jest podstaw albo istnieją przeszkody do jego dokonania.**

- ❖ Sąd oddali wniosek, gdy jest on bezzasadny: został złożony w sposób prawidłowy, natomiast nie może być on uwzględniony z powodu braku podstaw do dokonania wpisu lub gdy istnieją przeszkody do jego dokonania.
- ❖ Brak podstaw: nie ma materialnoprawnych przesłanek zmiany stanu prawnego nieruchomości ujawnionego w księdze wieczystej
- ❖ Przeszkody: np. brak legitymacji do złożenia wniosku, niewykazanie następstwa prawnego po osobie wpisanej do księgi wieczystej, brak ciągłości w ujawnianiu zmian stanu prawnego
- ❖ Postanowienie o oddaleniu podlega uzasadnieniu i jest doręczane.

# ODDALENIE

Sąd wieczystoksięgowy może odmówić wpisu w księdze wieczystej, gdy istnieje znana mu urzędowo przeszkoda do jego dokonania.

- post. SN z dnia 15 grudnia 2005 r., sygn. V CK 54/05, Legalis

Podstawą żądania oddalenia wniosku o wpis hipoteki do księgi wieczystej może być kserokopia dokumentu urzędowego (art. 308 § 1 KPC).

post. SN z dnia 7 lutego 2006 r., sygn. IV CK 361/05, Legalis

Do przeszkód do dokonania wpisu (w rozumieniu art. 626<sup>9</sup> k.p.c.) nie należą braki formalne wniosku, będące przeszkodą do rozpoznania wniosku.

- post. SN z dnia 10 października 2007 r., sygn. I CSK 230/07, Legalis

# ZAWIADOMIENIE

## Art. 626<sup>10</sup> [Zawiadomienie]

§ 1. O dokonany wpisie sąd zawiadamia uczestników postępowania. Nie zawiadamia się uczestnika, który na piśmie zrzekł się zawiadomienia.

§ 1<sup>1</sup>. Zrzeczenia się zawiadomienia można dokonać w akcie notarialnym dotyczącym czynności, z którą wiąże się wpis.

§ 1<sup>2</sup>. Na wniosek uczestnika postępowania zawarty w akcie notarialnym zawiadomienie o wpisie doręcza się za pośrednictwem systemu teleinformatycznego, na konto wskazane w tym systemie. W przypadku wskazania danych o koncie uniemożliwiających skuteczne doręczenie, zawiadomienie o wpisie doręcza się w sposób określony w art. 131 § 1.

§ 2. Zawiadomienie zawiera istotną treść wpisu.

§ 3. Apelację od wpisu wnosi się w terminie dwóch tygodni od doręczenia zawiadomienia o wpisie. Dla uczestnika, który zrzekł się zawiadomienia, termin ten biegnie od dnia dokonania wpisu.

# ZAWIADOMIENIE

- ❖ Sąd zawiadamia wszystkich uczestników danego postępowania o dokonanym wpisie.
- ❖ Zawiadomienie powinno zawierać wszystkie elementy wpisu jako orzeczenia.
- ❖ O danym wpisie sąd nie zawiadomi uczestnika, jeżeli zrzekł się on zawiadomienia.
- ❖ Zawiadomienia można zrzec się w formie pisemnej lub w ramach aktu notarialnego, który dotyczy czynności powiązanej z dokonanym wpisem
- ❖ W przypadku pozytywnego rozstrzygnięcia, tj. dokonania wpisu (wykreślenia), 2-tygodniowy termin na złożenie apelacji od wpisu liczy się od doręczenia zawiadomienia o wpisie.
- ❖ Dla osoby, która zrzekła się doręczenia zawiadomienia, termin na wniesienie apelacji liczony jest od dnia dokonania wpisu.
- ❖ Jeżeli wpis dokonał referendarz sądowy to nie przysługuje nam apelacja, a skarga na czynności referendarza sądowego!

# WZMIANKI O ŚRODKACH ZASKARŻENIA

- ❖ Niezwłocznie po wniesieniu apelacji sąd z urzędu wpisuje wzmiankę o apelacji.
- ❖ W razie wniesienia skargi kasacyjnej lub skargi nadzwyczajnej, wpis wzmianki o skardze kasacyjnej lub skardze nadzwyczajnej dokonuje się z urzędu niezwłocznie po przedstawieniu przez zainteresowanego zawiadomienia o wniesieniu skargi kasacyjnej lub skargi nadzwyczajnej.
- ❖ Zainteresowanym jest ten, kto wniósł odpowiedni środek zaskarżenia. Zawiadomienie o wniesieniu takiego środka powinno składać się z odpisu skargi wraz z dowodem jej nadania lub prezentatą, która potwierdzałaby złożenie wskazanego środka zaskarżenia we właściwym sądzie.
- ❖ Sąd wieczystoksięgowy nie bada danych środków zaskarżenia niezwłocznie po wniesieniu apelacji czy otrzymaniu zawiadomienia od zainteresowanego jest zobowiązany do dokonania wzmianki w księdze wieczystej o tym fakcie.

# OBOWIĄZEK INFORMOWANIA O ZMIANIE ADRESU

## Art. 626<sup>12</sup>. [Obowiązek zawiadamiania]

§ 1. Osoba, na rzecz której w księdze wieczystej jest wpisane prawo lub roszczenie, jej przedstawiciel albo pełnomocnik do doręczeń ma obowiązek niezwłocznego zawiadomienia sądu prowadzącego księgę wieczystą o każdej zmianie adresu lub wskazania adresu do doręczeń. Osoba zamieszkała lub mająca siedzibę w państwie niebędącym członkiem Unii Europejskiej jest obowiązana wskazać pełnomocnika do doręczeń w Rzeczypospolitej Polskiej.

§ 2. Przepis § 1 stosuje się odpowiednio do spadkobierców lub innych następców prawnych osoby, na rzecz której jest wpisane prawo w księdze wieczystej.

§ 3. W razie zaniedbania obowiązku, o którym mowa w § 1 i 2, pismo sądowe pozostawia się w aktach sprawy ze skutkiem doręczenia, chyba że nowy adres jest sądowi znany.

- ❖ Obowiązek każdej osoby, na rzecz której wpisane zostało prawo lub roszczenie w księdze wieczystej
- ❖ Obowiązkiem tym objęty został również przedstawiciel lub pełnomocnik do doręczeń takiej osoby



# POSTĘPOWANIE REJESTROWE

# SPRAWA REJESTROWA

## Art. 694<sup>1</sup>. [Sprawy rejestrowe]

§ 1. Przepisy zawarte w niniejszym dziale stosuje się do postępowań w sprawach, w których właściwy jest sąd rejonowy (sąd gospodarczy) prowadzący Krajowy Rejestr Sądowy (sprawy rejestrowe).

§ 2. Przepisy niniejszego działu stosuje się odpowiednio do postępowań rejestrowych prowadzonych przez inne sądy, jeżeli przepisy szczególne nie stanowią inaczej.

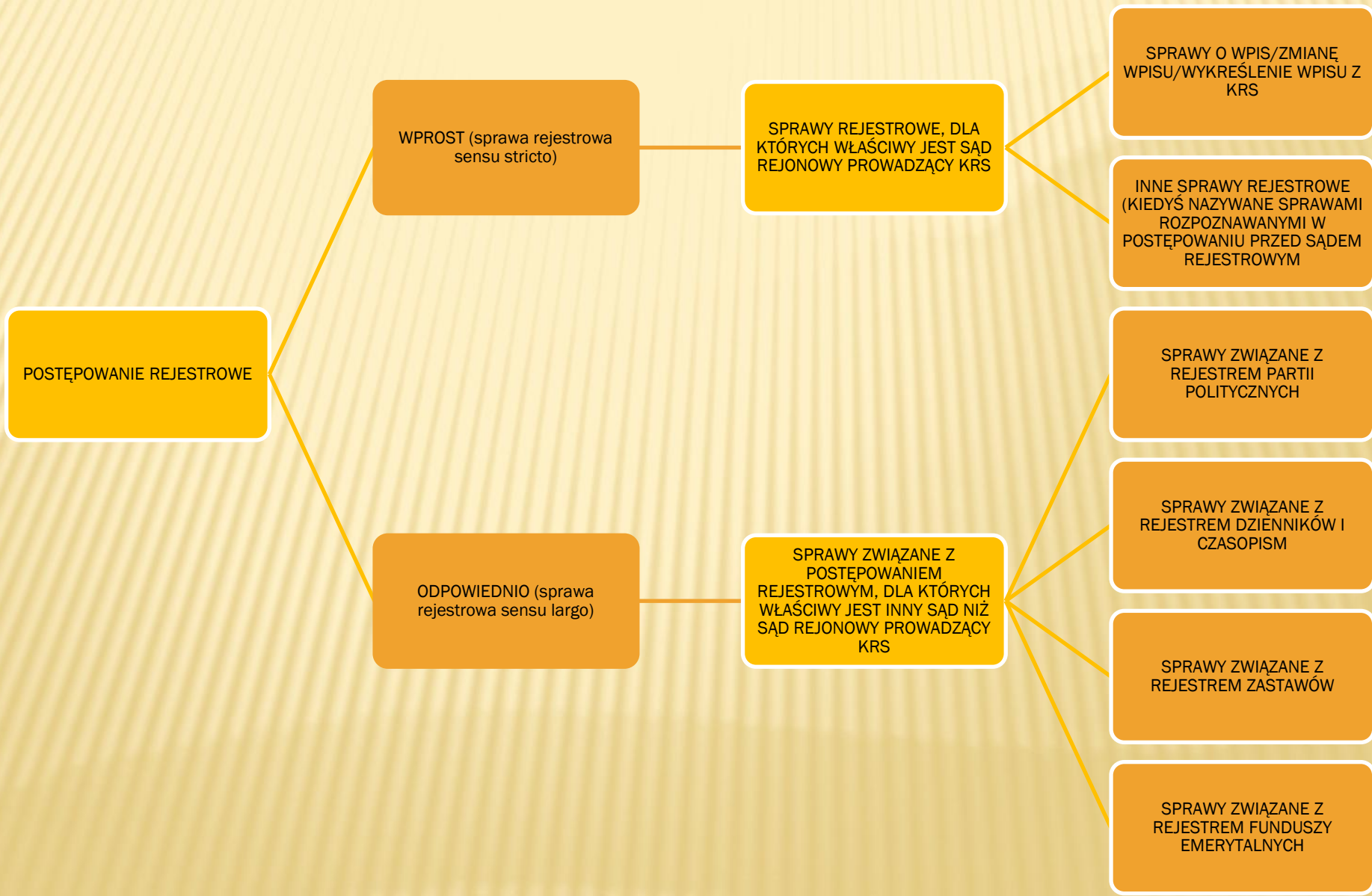
**SPRAWY REJESTROWE** - sprawy, dla których właściwy jest sąd rejonowy gospodarczy prowadzący KRS. Niegdyś - sprawa o wpis.

- ❖ Prowadzenie KRS należy do sądów rejestrowych, którymi są sądy rejonowe (wydziały gospodarcze), tworzone dla jednej lub większej liczby gmin, np. dla Wrocławia będzie to SR dla Wrocławia- Fabrycznej.

# SPRAWA REJESTROWA

- ❖ Odpowiednie stosowanie przepisów o postępowaniu rejestrowym do postępowań rejestrowych prowadzonych przez inne sądy aniżeli sąd rejonowy prowadzący KRS (np. sąd okręgowy).
- ❖ Należy zwrócić uwagę, że §1 nie odwołuje się tylko i wyłącznie do spraw o wpis do KRS lub wykreślenie wpisu. Dlatego należy przyjąć, że sprawą rejestrową **będzie każda sprawa, w której właściwy będzie sąd rejonowy prowadzący KRS**, np. także należąca do kategorii spraw pomocniczych i nadzorczych tego sądu; przykłady:
  - postępowanie w przedmiocie upoważnienia do zwołania nadzwyczajnego zgromadzenia wspólników (art. 237 KSH),
  - oznaczenie ceny udziału w spółce z o.o. (art. 185 KSH),
  - postanowienie o rozwiązaniu spółki (art. 21 KSH).

# SPRAWA REJESTROWA – ZAKRES ZASTOSOWANIA



# KRAJOWY REJESTR SĄDOWY

---

**Art. 3 ustawy o KRS: Rejestr obejmuje podmioty, na które przepisy ustaw nakładają obowiązek uzyskania wpisu do tego Rejestru.**

**KRS składa się z:**

- 1) rejestru przedsiębiorców,**
- 2) rejestru stowarzyszeń, innych organizacji społecznych i zawodowych, fundacji oraz samodzielnych publicznych zakładów opieki zdrowotnej;**
- 3) rejestru dłużników niewypłacalnych.**

# KRAJOWY REJESTR SĄDOWY

## Do rejestru przedsiębiorców wpisywane są:

- ❖ spółki jawne
- ❖ europejskie zgrupowania interesów gospodarczych
- ❖ spółki partnerskie
- ❖ spółki komandytowe
- ❖ spółki komandytowo- akcyjne
- ❖ sp. z o.o.
- ❖ spółki akcyjne
- ❖ Proste spółki akcyjne
- ❖ spółki europejskie
- ❖ spółdzielnie
- ❖ spółdzielnie europejskie
- ❖ przedsiębiorstwa państwowe
- ❖ instytuty badawcze i instytuty działające w ramach sieci Łukasiewicz
- ❖ towarzystwa ubezpieczeń wzajemnych
- ❖ towarzystwa reasekuracji wzajemnej;
- ❖ inne osoby prawne, jeżeli wykonują działalność gospodarczą i podlegają obowiązkowi wpisu do rejestru, o którym mowa w art. 1 ust. 2 pkt 2 ustawy o KRS;
- ❖ oddziały przedsiębiorców zagranicznych działających na terytorium Rzeczypospolitej Polskiej;
- ❖ główne oddziały zagranicznych zakładów ubezpieczeń;
- ❖ główne oddziały zagranicznych zakładów reasekuracji;
- ❖ Instytucje gospodarki budżetowej.

# KRAJOWY REJESTR SĄDOWY

- UWAGA! Z dniem 1 lipca 2021 r. uchylony został art. 55 ustawy o KRS, który umożliwia dokonanie wpisu z urzędu do rejestru dłużników niewypłacalnych. Od lipca wpisy dokonywane są w nowym rejestrze - Krajowym Rejestrze Zadłużonych.

# SĄD W SPRAWACH REJESTROWYCH

## Art. 694<sup>2</sup>. [Właściwość sądu]

W sprawach rejestrowych wyłącznie właściwy jest sąd rejonowy (sąd gospodarczy) właściwy ze względu na miejsce zamieszkania lub wpisaną w rejestrze siedzibę podmiotu, którego sprawa dotyczy (sąd rejestrowy). Przepisu art. 508 § 1 zdanie pierwsze nie stosuje się.

- ❖ Właściwość rzeczowa: wyłączna właściwość sądu rejonowego gospodarczego
- ❖ Właściwość miejscowa: wyłączna według miejsca zamieszkania lub ze względu na siedzibę podmiotu, którego sprawa dotyczy
- ❖ Skład sądu w I instancji: skład jednoosobowy



# SĄD W SPRAWACH REJESTROWYCH

Przyjmuje się, że w sprawach rejestrowych sąd rejonowy nie może przekazać sprawy sądowi okręgowemu, jeżeli przy rozpoznaniu sprawy rejestrowej pojawi się zagadnienie budzące poważne wątpliwości ( na zasadzie art. 18 § 1 KPC w zw. z art. 13 § 2 KPC).

Brak jest natomiast zgody w doktrynie, co do możliwości zastosowania do postępowania rejestrowego art. 508 § 2 KPC. Wydaje się jednak, że stanowisko negatywne co do możliwości zastosowania art. 508 § 2 KPC jest słuszne, z tego względu, że ustawodawca ściśle normuje sąd właściwy w postępowaniu rejestrowym, wskazując na jego wyłączną właściwość funkcjonalną, miejscową i rzeczową. Inaczej: Michnik, komentarz do art. Art. 694<sup>2</sup>, [w:] KPC T. III red. Marciniak 2020, wyd. 1, uwaga nr 2, dostęp Legalis

Zgodnie z 508 § 4 KPC wykluczone jest w sprawach rejestrowych wyznaczenie innego sądu do rozpoznania sprawy w przypadku wyłączenia sędziego.

W sprawach rejestrowych nie stosujemy podstawy właściwości miejscowej opartej na miejscu zamieszkania Wnioskodawcy.

# SĄD W SPRAWACH REJESTROWYCH

## Art. 509<sup>1</sup> § 2 KPC

Czynności w postępowaniach dotyczących rejestrów i ewidencji prowadzonych przez sądy może wykonywać referendarz sądowy, z wyjątkiem przygotowania i prowadzenia rozprawy, odmowy wpisu partii politycznej do ewidencji, wykreślenia wpisu partii politycznej z ewidencji oraz zawieszenia wydawania dziennika lub czasopisma.

# SĄD W SPRAWACH REJESTROWYCH

Inne sprawy, wobec których przepisy o postępowaniu rejestrowym stosujemy odpowiednio, zakładają inne podstawy, np.:

- rejestr dzienników i czasopism - sąd okręgowy właściwy miejscowo dla siedziby wydawcy,
- rejestr zastawów - sąd rejonowy gospodarczy, w którego okręgu znajduje się miejsce zamieszkania (siedziba) zastawcy,
- rejestr partii politycznych - partię zgłasza się do ewidencji partii politycznych, prowadzonej przez Sąd Okręgowy w Warszawie.

## Uwaga!

Doktryna stoi na stanowisku, że zasadę wyłączności sądu rejestrowego należy odczytywać również w taki sposób, że w przypadku zmiany siedziby podmiotu widniejącego w KRS, nowe dane nadal należy złożyć do sądu rejestrowego, który dokonał uprzedniej rejestracji. Sąd ten może przekazać wówczas sprawę do innego sądu rejestrowego, powołując się na fakt swojej niewłaściwości.

# UTRWALANIE CZYNNOŚCI W SYSTEMIE

---

## **Art. 694<sup>2a</sup> [Utrwalanie czynności w systemie]**

Jeżeli postępowanie przed sądem rejestrowym odbywa się za pośrednictwem systemu teleinformatycznego, czynności sądu, referendarza sądowego i przewodniczącego są utrwalane wyłącznie w tym systemie, a wytworzone w ich wyniku dane w postaci elektronicznej opatrywane są kwalifikowanym podpisem elektronicznym.

# WNIOSEK

## Art. 694<sup>3</sup>.

§ 1. Wniosek do sądu rejestrowego prowadzącego Krajowy Rejestr Sądowy składa podmiot podlegający wpisowi do tego rejestru, jeżeli przepisy szczególne nie stanowią inaczej.

§ 2. Podmiot podlegający wpisowi do Krajowego Rejestru Sądowego jest uczestnikiem postępowania, chociażby nie był wnioskodawcą. Przepisu art. 510 § 2 nie stosuje się.

§ 2<sup>1</sup>. Brak organu lub brak w składzie organu powołanego do reprezentacji podmiotu podlegającego wpisowi do Krajowego Rejestru Sądowego nie stanowi przeszkody do dokonania wpisu z urzędu.

§ 3. (uchylony)

§ 3<sup>1</sup>. (uchylony) § 3<sup>2</sup>. Do wniosku złożonego przez pełnomocnika za pośrednictwem systemu teleinformatycznego pełnomocnik dołącza pełnomocnictwo lub jego odpis. Przepisu art. 89 § 1<sup>1</sup> nie stosuje się.

§ 4. W postępowaniu przed sądem drugiej instancji przepisu art. 131<sup>1</sup> § 1 nie stosuje się.

§ 5. (uchylony)

§ 6. Jeżeli postępowanie przed sądem rejestrowym odbywa się za pośrednictwem systemu teleinformatycznego, przepisu art. 131<sup>1</sup> § 2<sup>1</sup> nie stosuje się.

# WNIOSEK

Zasadą jest, że wniosek o wszczęcie postępowania rejestrowego składa podmiot podlegający wpisowi do KRS.

Podmiot, którego dotyczy wniosek jest zawsze uczestnikiem postępowania, niezależnie od tego czy to on zainicjował dane postępowania. Chodzi tutaj o zostanie uczestnikiem postępowania z mocy samego prawa, choć nie ma zgodności co do tego w doktrynie.

Do 1 lipca 2021 do wniosku złożonego przez pełnomocnika o wpis do KRS spółki zawartej przy wykorzystaniu wzorca - nie dołączało się pełnomocnictwa. Od 1 lipca tego roku takie pełnomocnictwo jest wymagane.

## Inni wnioskodawcy - przykłady:

- każdy wspólnik spółki osobowej – o wpis spółek osobowych do rejestru przedsiębiorców,

wierzyciel - o wpis wierzytelności, co do której wierzyciel posiada tytuł wykonawczy przeciwko podmiotowi wpisanemu do rejestru i nie został zaspokojony w ciągu 30 dni od daty wezwania do spełnienia świadczenia.

# WNIOSEK

Brak organu lub brak w składzie organu jako przesłanka postępowania nie stanowi przeszkody dokonania wpisu z urzędu, z tego powodu, aby sąd rejestrowy mógł podejmować te czynności, które będą prowadzić do zapewnienia wiarygodności wpisu w rejestrze - w przeciwnym wypadku sąd rejestrowy mimo posiadania informacji o nieaktualności danych, nie mógłby dokonać wykreślenia błędnych lub nieaktualnych informacji z rejestru.

Przyjmuje się, że uprawnienie to aktualizuje się w przypadku, gdy postępowanie przymuszające, o którym mowa w art. 26 ustawy o KRS zakończyło się niepowodzeniem lub gdy uznano, że takie postępowanie przymuszające byłoby nieefektywne.

Wg Gudowskiego chodzi tutaj o wykreślenie z rejestru tzw. podmiotów martwych. Tego typu regulacja uprawnia do wykreślenia podmiotu z KRS bez prowadzenia klasycznego postępowania likwidacyjnego, które w przypadku omawianych podmiotów może okazać się w praktyce niemożliwe.

# MOŻLIWOŚĆ WSZCZĘCIA POSTĘPOWANIA Z URZĘDU

Za Kaczyńskim:

- jeżeli okaże się, że w KRS znajduje się wpis zawierający oczywiste błędy lub niezgodności z treścią postanowienia sądu, sąd z urzędu sprostuje wpis (art. 12 ust. 2 KrRejSU);
- jeżeli w KRS są zamieszczone dane niedopuszczalne ze względu na obowiązujące przepisy prawa, sąd rejestrowy, po wysłuchaniu zainteresowanych osób na posiedzeniu lub po wezwaniu do złożenia oświadczenia pisemnego, wykreśla je z urzędu (art. 12 ust. 3 KrRejSU);
- sąd rejestrowy wszczyna postępowania przymuszające, gdy z danych zawartych w aktach rejestrowych wynika, że doprowadzi ono do złożenia wniosku o wpis do KRS lub dokumentów, których złożenie jest obowiązkowe (art. 24 ust. 3 KrRejSU; zob. W. Markowski, *Istota postępowania przymuszającego*, s. 135–138)
- w przypadku odstąpienia od postępowania przymuszającego lub jego umorzenia, sąd rejestrowy wszczyna postępowanie przymuszające, jeżeli poweźmie wiadomość, że sytuacja prawna lub faktyczna podmiotu uległa zmianie w sposób umożliwiający skuteczne jego prowadzenie (art. 24 ust. 5 KrRejSU)
- w przypadkach uzasadnionych bezpieczeństwem obrotu sąd rejestrowy może dokonać z urzędu wykreślenia danych niezgodnych z rzeczywistym stanem rzeczy lub wpisu danych odpowiadających rzeczywistemu stanowi rzeczy, jeżeli dokumenty stanowiące podstawę wpisu lub wykreślenia znajdują się w aktach rejestrowych, a dane te są istotne (art. 24 ust. 6 KrRejSU)
- jeżeli pomimo stosowania grzywny, o której mowa w art. 24 KrRejSU, osobowa spółka handlowa wpisana do KRS nie wykonuje obowiązków określonych w art. 24 ust. 1 KrRejSU, sąd rejestrowy z urzędu może, z ważnych powodów, orzec o rozwiązaniu spółki oraz ustanowić likwidatora (art. 25 KrRejSU);



# MOŻLIWOŚĆ WSZCZĘCIA POSTĘPOWANIA Z URZĘDU

W przypadku gdy:

- a) oddalając wniosek o ogłoszenie upadłości lub umarzając postępowanie upadłościowe, sąd upadłościowy stwierdzi, że zgromadzony w sprawie materiał daje podstawę do rozwiązania bez przeprowadzania postępowania likwidacyjnego,
  - b) oddalono wniosek o ogłoszenie upadłości lub umorzono postępowanie upadłościowe z tego powodu, że majątek niewypłacalnego dłużnika nie wystarcza na zaspokojenie kosztów postępowania,
  - c) wydano postanowienie o odstąpieniu od postępowania przymuszającego lub jego umorzeniu,
  - d) mimo wezwania sądu rejestrowego nie złożono rocznych sprawozdań finansowych za 2 kolejne lata obrotowe,
  - e) mimo dwukrotnego wezwania sądu rejestrowego nie wykonano innych obowiązków, o których mowa w art. 24 ust. 1 KrRejSU
- sąd rejestrowy wszczyna z urzędu postępowanie o rozwiązanie podmiotu wpisanego do Krajowego Rejestru Sądowego bez przeprowadzania postępowania likwidacyjnego (art. 25a KrRejSU);

# MOŻLIWOŚĆ WSZCZĘCIA POSTĘPOWANIA Z URZĘDU

Zgodnie z art. 45 KrRejSU:

- a) wpisów w dziale 1 rejestru przedsiębiorców, o których mowa w art. 38 pkt 1 lit. a KrRejSU, dotyczących dodania do firmy oznaczenia "w upadłości" oraz wpisów w dziale 5 i dziale 6 tego rejestru, o których mowa w art. 44 ust. 1 pkt 5 KrRejSU, dokonuje się z urzędu,
- b) po ogłoszeniu upadłości albo otwarciu postępowania sanacyjnego, w dziale 2 rejestru przedsiębiorców z urzędu wykreśla się wpisy dotyczące prokurentów oraz rodzaju prokury (art. 39 pkt 3 KrRejSU),
- c) po złożeniu przez wszystkich członków zarządu spółki z ograniczoną odpowiedzialnością, której umowa została zawarta przy wykorzystaniu wzorca umowy udostępnionego w systemie teleinformatycznym, oświadczenia, że wkłady pieniężne na pokrycie kapitału zakładowego zostały przez wszystkich współników w całości wniesione, w dziale 1 rejestru przedsiębiorców z urzędu wykreśla się wpis, o którym mowa w art. 38 pkt 8 lit. f KrRejSU,
- d) po powiadomieniu sądu rejestrowego przez Bankowy Fundusz Gwarancyjny o wszczęciu przymusowej restrukturyzacji wykreślenia wpisów w dziale 2 rejestru przedsiębiorców, o których mowa w art. 39 pkt 1 i 3, oraz wpisów w dziale 6 rejestru przedsiębiorców o ustanowieniu zarządu komisarycznego, o którym mowa w art. 44 ust. 1 pkt 1 KrRejSU, i danych o osobie likwidatora wraz ze sposobem reprezentacji i zarządcy komisarycznego, o których mowa w art. 44 ust. 1 pkt 2, dokonuje się z urzędu.
- e) co do zasady wpisów w dziale 4 rejestru przedsiębiorców, o których mowa w art. 41 pkt 1, 2 i 3 KrRejSU, dokonuje się na wniosek wierzyciela. Wpisów określonych w art. 41 pkt 4 KrRejSU dokonuje się z urzędu,
- f) wpisów w dziale 6 rejestru przedsiębiorców, o których mowa w art. 44 ust. 1 pkt 1 i 2 KrRejSU, dokonuje się z urzędu, jeżeli likwidatora ustanowiono z urzędu,
- g) o powiadomieniu sądu rejestrowego przez Bankowy Fundusz Gwarancyjny o wszczęciu przymusowej restrukturyzacji wpisu w dziale 5 rejestru przedsiębiorców o odwołaniu kuratora, o którym mowa w art. 43, oraz wpisów w dziale 6 rejestru przedsiębiorców, o których mowa w art. 44 ust. 1 pkt 1a, 2a i 2b KrRejSU, dokonuje się z urzędu,
- h) wpisów w dziale 6 informacji o rozwiązaniu podmiotu bez przeprowadzenia postępowania likwidacyjnego, o którym mowa w art. 25d ust. 1 KrRejSU, dokonuje się z urzędu,
- i) jeżeli przepis szczególny nie stanowi inaczej, w przypadku przekształcenia, łączenia lub podziału podmiotu skutkującego jego likwidacją, wykreślenie podmiotu oraz wpis informacji, o których mowa w art. 44 ust. 1 pkt 4 KrRejSU, następuje z urzędu. Sąd rejestrowy wpisujący skutki przekształcenia, łączenia lub podziału zawiadamia o tym sąd rejestrowy właściwy dla podmiotu podlegającego przekształceniom, przesyłając odpisy odpowiednich postanowień o wpisie do Rejestru. Zdania 2 nie stosuje się do połączeń transgranicznych,
- j) po zamieszczeniu w Rejestrze informacji o wykreśleniu przedsiębiorcy zagranicznego na podstawie art. 20 ust. 1h KrRejSU, z przyczyn skutkujących wykreśleniem jego oddziału, sąd rejestrowy niezwłocznie wydaje z urzędu postanowienie o wykreśleniu z Rejestru oddziału tego przedsiębiorcy.

# WNIOSEK – INFORMACJE PODSTAWOWE

## Art. 19. [Wniosek o wpis do Rejestru; Postępowanie rejestrowe; eKRS]

1. Wpis do Rejestru jest dokonywany na wniosek, chyba że przepis szczególny przewiduje wpis z urzędu.
2. Wnioski dotyczące podmiotu podlegającego wpisowi do rejestru przedsiębiorców składa się wyłącznie za pośrednictwem systemu teleinformatycznego.
3. Wniosek o wpis w rejestrze, o którym mowa w art. 1 ust. 2 pkt 2, składa się na urzędowym formularzu lub jego kopii albo za pośrednictwem systemu teleinformatycznego. Formularz zawiera niezbędne pouczenia dla stron dotyczące sposobu jego wypełniania, wnoszenia i skutków niedostosowania wniosku do wymagań przewidzianych dla pism procesowych.
4. Wnioski inne niż o wpis dotyczące podmiotów, o których mowa w art. 1 ust. 2 pkt 2, można składać także za pośrednictwem systemu teleinformatycznego.
5. Wniosek w postępowaniu przed sądem rejestrowym składa się wraz z opłatą sądową.
6. Wniosek złożony za pośrednictwem systemu teleinformatycznego i nieopłacony nie wywołuje skutków, jakie ustawa wiąże z wniesieniem wniosku do sądu rejestrowego, o czym sąd poucza wnoszącego pismo. Przepisy art. 130 § 7 i 8 Kodeksu postępowania cywilnego stosuje się odpowiednio.
7. Wniosek złożony w innej formie niż za pośrednictwem systemu teleinformatycznego i nieopłacony podlega zwróceniu bez wzywania do uzupełnienia braków.
8. Nieprawidłowo wypełniony wniosek o wpis podlega zwróceniu bez wzywania do uzupełnienia braków, jeżeli z powodu nieprawidłowego wypełnienia nie jest możliwe nadanie wnioskowi prawidłowego biegu.
9. Wniosek o wpis złożony z naruszeniem ust. 3 podlega zwróceniu bez wzywania do uzupełnienia braków.
10. W razie zwrócenia wniosku zgodnie z ust. 7-9 może on być ponownie złożony w terminie 7 dni od daty doręczenia zarządzenia o zwrocie. Jeżeli wniosek ponownie złożony nie zawiera braków, wywołuje on skutek od daty pierwotnego wniesienia. Skutek taki nie następuje w razie kolejnego zwrotu wniosku, chyba że zwrot nastąpił na skutek braków uprzednio niewskazanych.
11. Minister Sprawiedliwości określi, w drodze rozporządzenia, wzory, sposób i miejsca udostępniania urzędowych formularzy, mając na uwadze wymagania przewidziane dla pism procesowych oraz konieczność zapewnienia bezpieczeństwa i pewności obrotu gospodarczego.

# WNIOSEK – INFORMACJE PODSTAWOWE

- ❖ Do 1 lipca 2021 r.- wniosek o wpis składany był na urzędowym formularzu albo na formularzu udostępnionym w systemie teleinformatycznym.
- ❖ Od 1 lipca 2021 r. - wnioski dotyczące podmiotu podlegającego wpisowi do rejestru przedsiębiorców składa się wyłącznie za pośrednictwem systemu teleinformatycznego; wniosek o wpis w rejestrze stowarzyszeń (...) składa się za pośrednictwem systemu teleinformatycznego lub na urzędowym formularzu.
- ❖ Składając wniosek, wnioskodawca bez wezwania uiszcza opłatę sądową, a jeżeli wpis podlega ogłoszeniu - również opłatę za ogłoszenie w Monitorze Sądowym i Gospodarczym.
- ❖ Wnioski składane drogą elektroniczną są opatrzone kwalifikowanym podpisem elektronicznym, podpisem zaufanym albo podpisem osobistym.
- ❖ Wniosek o wpis sąd rejestrowy rozpoznaje nie później niż w terminie 7 dni od daty jego wpływu do sądu.
- ❖ Wniosek o wpis spółki, której umowa została zawarta przy wykorzystaniu wzorca umowy udostępnionego w systemie teleinformatycznym, sąd rejestrowy rozpoznaje w terminie jednego dnia od daty jego wpływu.
- ❖ Jeżeli wniosek wymaga wezwania do usunięcia przeszkody do dokonania wpisu, wniosek powinien być rozpoznany w terminie 7 dni od usunięcia przeszkody przez wnioskodawcę.

# SPOSÓB WNOSZENIA PISM

## Art. 694<sup>3a</sup> [Sposób wnoszenia pism]

§ 1. Jeżeli wniosek w postępowaniu przed sądem rejestrowym został złożony za pośrednictwem systemu teleinformatycznego, wszelkie pisma w tej sprawie wnosi się wyłącznie za pośrednictwem systemu teleinformatycznego, z wyłączeniem środków zaskarżenia, do których rozpoznania właściwy jest Sąd Najwyższy. Przepisów art. 125 § 2<sup>4</sup> i art. 131<sup>1</sup> § 2<sup>1</sup> nie stosuje się.

§ 2. Sąd rejestrowy przy pierwszym doręczeniu w sprawie poucza o treści art. 125 § 2<sup>1</sup> zdanie drugie.

§ 3. Jeżeli pismo dotyczące podmiotu podlegającego wpisowi do rejestru przedsiębiorców lub w sprawie, w której wniosek został złożony w sposób, o którym mowa w § 1, zostało wniesione w postaci papierowej, a wnoszący pismo nie był pouczony o treści art. 125 § 2<sup>1</sup> zdanie drugie, przewodniczący wzywa do jego wniesienia za pośrednictwem systemu teleinformatycznego w terminie tygodniowym od dnia doręczenia wezwania, pouczając o treści tego przepisu. Przepis art. 130 § 3 stosuje się. Przepis art. 125 § 2<sup>1</sup> zdanie drugie nie stanowi przeszkody do podjęcia przez sąd rejestrowy czynności z urzędu.

§ 4. Sąd odrzuca apelację, zażalenie albo skargę na orzeczenie referendarza sądowego złożone z naruszeniem § 1, jeżeli strona nie uczyniła zadość wezwaniu, o którym mowa w § 3, albo będąc pouczoną o treści art. 125 § 2<sup>1</sup> zdanie drugie, nie złożyła środka zaskarżenia za pośrednictwem systemu teleinformatycznego.

## Art. 694<sup>3b</sup> [Załączniki]

Do pisma wnoszonego za pośrednictwem systemu teleinformatycznego dołącza się załączniki w postaci elektronicznej.

# DOKUMENTY W POSTĘPOWANIU REJESTROWYM

## Art. 694<sup>4</sup>. [Dokumenty w postępowaniu rejestrowym]

§ 1. Dokumenty stanowiące podstawę wpisu do Krajowego Rejestru Sądowego albo podlegające złożeniu do akt rejestrowych składa się w oryginałach albo poświadczonych urzędowo odpisach lub wyciągach.

§ 1<sup>1</sup>. Ilekroć konieczne jest badanie tytułu wykonawczego, o którym mowa w art. 783 § 4, do wniosku o dokonanie wpisu należy dołączyć dokument uzyskany z systemu teleinformatycznego umożliwiający sądowi weryfikację istnienia i treści tytułu wykonawczego. Przed rozpoznaniem tego wniosku istnienie i treść tytułu wykonawczego podlegają zweryfikowaniu przez sędziego lub referendarza sądowego w systemie teleinformatycznym.

§ 2. Dokumenty, o których mowa w § 1, stanowiące załączniki do wniosku złożonego za pośrednictwem systemu teleinformatycznego, sporządzone w postaci elektronicznej, opatruje się kwalifikowanym podpisem elektronicznym, podpisem zaufanym albo podpisem osobistym.

§ 2<sup>1</sup>. (uchylony).

§ 2<sup>2</sup>. Jeżeli dokumenty, o których mowa w § 1, zostały sporządzone w postaci papierowej, do wniosku dołącza się:

- 1) odpisy elektronicznie poświadczone przez notariusza albo występującego w sprawie pełnomocnika, będącego adwokatem lub radcą prawnym, albo
- 2) elektroniczne kopie dokumentów.

§ 2<sup>3</sup>. W przypadku, o którym mowa w § 2<sup>2</sup> pkt 2, oryginał dokumentu albo jego odpis lub wyciąg poświadczony urzędowo przesyła się do sądu rejestrowego w terminie 3 dni od daty złożenia pisma. Przepisy art. 130 § 1-4 stosuje się odpowiednio.

§ 2<sup>4</sup>. Podmioty dokonujące zgłoszenia okoliczności, o których mowa w art. 41 pkt 1 i 2 ustawy z dnia 20 sierpnia 1997 r. o Krajowym Rejestrze Sądowym, mogą także dokonać samodzielnie elektronicznego poświadczenia dokumentów. Przepis art. 129 § 2<sup>1</sup> stosuje się odpowiednio.

# WPIS

## Art. 694<sup>5</sup>. [Podstawa wpisu do KRS; skuteczność]

§ 1. Wpis do Krajowego Rejestru Sądowego następuje na podstawie postanowienia, jeżeli przepis szczególny nie stanowi inaczej.

§ 2. Postanowienia o wpisie są skuteczne i wykonalne z chwilą ich wydania, z wyjątkiem postanowień dotyczących wykreślenia podmiotu z Krajowego Rejestru Sądowego.

§ 3. Postanowieniom dotyczącym stosowania środków przymusu sąd rejestrowy może nadać rygor natychmiastowej wykonalności, jeżeli wymaga tego interes wierzyciela lub innych osób.

- ❖ W ramach postępowania rejestrowego wpis nie jest orzeczeniem. Wpis dokonywany jest na podstawie postanowienia (zasada), które jest pozytywnym orzeczeniem co do istoty sprawy.
- ❖ Takim postanowieniem będzie:
  - postanowienie o dokonaniu wpisu,
  - postanowienie o wykreśleniu wpisu,
- ❖ Postanowieniem negatywnym co do istoty sprawy będzie natomiast:
  - Postanowienie oddalające wniosek o dokonanie wpisu,
  - Postanowienie oddalające wniosek o wykreślenie z rejestru

# WPIS

Wyjątek od postanowienia jako podstawy wpisu: art. 20 ust. 1a ustawy o KRS:

Wpis w przedmiocie NIP i numeru identyfikacyjnego REGON polega również na ich automatycznym zamieszczeniu w Rejestrze po przekazaniu z Centralnego Rejestru Podmiotów - Krajowej Ewidencji Podatników i z krajowego rejestru urzędowego podmiotów gospodarki narodowej.

Postępowanie rejestrowe przewiduje wyjątek od zasady w nieprocesie dot. chwili skuteczności i wymagalności orzeczeń.

Postanowienia o dokonaniu wpisu są skuteczne z chwilą ich wydania. Powyższe koresponduje z art. 20 ustawy o KRS, zgodnie z którym wpis do Krajowego Rejestru Sądowego polega na wprowadzeniu do systemu teleinformatycznego danych zawartych w postanowieniu sądu rejestrowego **niezwłocznie po jego wydaniu**. Wpis jest **dokonany z chwilą zamieszczenia danych w rejestrze**.

W przypadku postanowienia o wykreśleniu wpisu sąd niezwłocznie wprowadza je do systemu, ale wzmiankuje przy tym o nieprawomocności tego postanowienia. Postanowienie to staje się skuteczne i wykonalne na podstawie ogólnej, tj. że postanowienia stają się skuteczne po uprawomocnieniu. Po uprawomocnieniu się tego orzeczenia sąd z urzędu wpisuje datę jego uprawomocnienia.



# UZASADNIENIE

## Art. 694<sup>6</sup>. [Uzasadnienie]

§ 1. Postanowienie w przedmiocie wpisu oraz złożenia dokumentów do akt rejestrowych wydane zgodnie z wnioskiem nie wymaga uzasadnienia.

§ 1<sup>1</sup>. W sprawie innej niż sprawa o wpis do rejestru, w której wnioskodawca jest jedynym uczestnikiem postępowania, przepis § 1 stosuje się odpowiednio.

§ 2. Sąd rejestrowy z urzędu sporządza uzasadnienie postanowienia co do istoty sprawy, które zostało wydane z urzędu.

§ 3. Sąd rejestrowy przy doręczeniu postanowienia o wpisie do rejestru spółki, o której mowa w art. 38 pkt 8 lit. f ustawy z dnia 20 sierpnia 1997 r. o Krajowym Rejestrze Sądowym, poucza o treści art. 45 ust. 1b tej ustawy.

Uzasadnienie nie będzie wymagane, gdy:

- dotyczy postanowienia w przedmiocie wpisu lub postanowienia w przedmiocie złożenia dokumentów do akt rejestrowych i
- postanowienie jest pozytywne, tj. zostało wydane zgodnie z wnioskiem,

ALBO

- dotyczy postanowienia innego niż postanowienie w przedmiocie wpisu,
- postanowienie jest pozytywne, tj. zostało wydane zgodnie z wnioskiem,
- wnioskodawca jest jedynym uczestnikiem postępowania

- ❖ Uzasadnienie będzie wymagane dla postanowień co do istoty sprawy, jeżeli zostały wydane z urzędu
- ❖ Pozostałe postanowienia- uzasadnienie według zasad ogólnych

# MOŻLIWOŚĆ SKŁADANIA PISM W POSTACI PAPIEROWEJ

**Art. 694<sup>6a</sup>. [Możliwość składania pism w postaci papierowej w postępowaniu przed sądem II instancji i przed Sądem Najwyższym]**

Po przedstawieniu lub udostępnieniu akt sprawy sądowi drugiej instancji na skutek wniesionego środka odwoławczego pisma oraz dokumenty mogą być składane w postaci papierowej do czasu zakończenia postępowania przed tym sądem.

- ✘ Ze względu na nieobjęcie systemem teleinformatycznym sądów drugiej instancji postępowanie przed sądem drugiej instancji oraz przed Sądem Najwyższym odbywa się w tradycyjnej (papierowej) formie.
- ✘ Przepis przewiduje jedynie możliwość składania pism w postaci papierowej po przedstawieniu lub udostępnieniu akt sprawy sądowi drugiej instancji, gdyż może się zdarzyć, że po przekazaniu akt do sądu drugiej instancji pismo zostanie złożone za pośrednictwem systemu teleinformatycznego do sądu pierwszej instancji, który przekaże je sądowi odwoławczemu. Zatem od momentu przedstawienia akt sądowi drugiej instancji postępowanie w sprawie będzie się toczyć papierowo, chyba że w dalszej perspektywie będzie taka możliwość techniczna.
- ✘ Wszelka dokumentacja papierowa w sprawie wytworzona przed sądem drugiej instancji bądź Sądem Najwyższym, zostanie po zakończeniu postępowania przekazana sądowi pierwszej instancji (sądowi rejestrowemu), który dokona przetworzenia papierowych dokumentów na postać elektroniczną i załączy je do akt rejestrowych prowadzonych w systemie teleinformatycznym (oryginały papierowych dokumentów będą podlegały złożeniu do zbioru dokumentów, o którym mowa w art. 9 ust. 6 KRSU).

# ZASKARŻANIE ORZECZEŃ

## Art. 694<sup>7</sup>.

- ✘ W razie uwzględnienia środka odwoławczego od orzeczenia wydanego w postępowaniu rejestrowym, dotyczącego wpisu do Krajowego Rejestru Sądowego, sąd drugiej instancji uchyla zaskarżone orzeczenie i przekazuje sprawę do ponownego rozpoznania sądowi rejestrowemu. Rozpoznając ponownie sprawę, sąd rejestrowy uwzględnia wskazania sądu drugiej instancji oraz aktualny stan rejestru.

## ❖ APELACJA

Sąd drugiej instancji - tylko sąd okręgowy

Zaskarżenie orzeczeń dot. wpisu: Jeżeli sąd drugiej instancji, stwierdzi, że apelacja jest zasadna nie może orzec reformatoryjnie! Jedyne orzeczenie w tej sytuacji jakie może zapaść to orzeczenie kasatoryjne polegające na uchyleniu skarżonego orzeczenia i przekazaniu sprawy do ponownego rozpoznania sądowi rejestrowemu.

## ❖ SKARGA NA ORZECZENIE REFERENDARZA

Skargę na orzeczenie referendarza wnosi się do sądu w terminie tygodniowym:

- ✘ 1) od dnia czynności, gdy uczestnik był przy niej obecny lub był o jej terminie zawiadomiony;
- ✘ 2) w innych wypadkach niż wymienione w pkt 1 - od dnia doręczenia zawiadomienia uczestnika o dokonaniu czynności;
- ✘ 3) w przypadku braku zawiadomienia - od dnia dowiedzenia się o dokonaniu czynności, z tym że w postępowaniu o wpis do Krajowego Rejestru Sądowego dla uczestników postępowania, którym postanowienia co do istoty sprawy nie doręcza się, termin do wniesienia skargi biegnie od daty wpisu w Rejestrze.

# ZASKARŻANIE ORZECZEŃ

❖ W postępowaniu rejestrowym o wpis do Krajowego Rejestru Sądowego oraz rejestru zastawów w razie wniesienia skargi na orzeczenie referendarza sądowego zarządzające wpis, pozostaje ono w mocy do chwili rozpatrzenia skargi przez sąd rejonowy rozpoznający sprawę jako sąd pierwszej instancji. Rozpoznając sprawę, sąd wydaje postanowienie, w którym zaskarżone orzeczenie i dokonany na jego podstawie wpis zmienia albo utrzymuje w mocy, albo uchyla w całości lub w części i w tym zakresie wnioski oddala bądź odrzuca, względnie postępowanie umarza.

## ❖ SKARGA KASACYJNA

Art. 519<sup>1</sup> § 3. W postępowaniu rejestrowym skarga kasacyjna przysługuje **jedynie od postanowień sądu drugiej instancji w przedmiocie wpisu lub wykreślenia z rejestru podmiotu podlegającego rejestracji.**

# KOSZTY POSTĘPOWANIA

## Art. 694<sup>8</sup>. [Koszty postępowania rejestrowego]

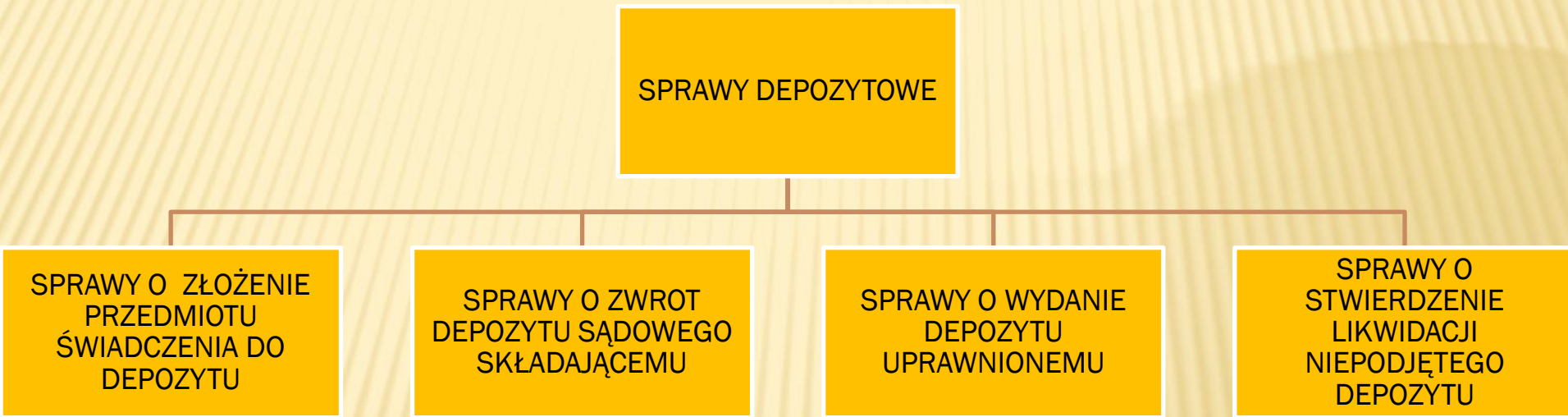
§ 1. Koszty postępowania rejestrowego ponosi podmiot podlegający obowiązkowi wpisu do Krajowego Rejestru Sądowego.

§ 2. Koszty postępowania wszczętego przez osobę, która nie jest upoważniona do działania w imieniu podmiotu podlegającego obowiązkowi wpisu do Krajowego Rejestru Sądowego, ponosi wnioskodawca, chyba że wniosek jego został uwzględniony w całości lub w istotnej części.

- ❖ Zasada w nieprocesie: każdy uczestnik ponosi koszty postępowania związane ze swym udziałem w sprawie (art. 520 § 1 KPC)
- ❖ Postępowanie rejestrowe: podmiot podlegający obowiązkowi wpisu do KRS ponosi koszty postępowania, niezależnie od tego czy był wnioskodawcą i bez względu na to czy postępowanie toczyło się na wniosek czy z urzędu
- ❖ Wyjątek od zasady, że koszty ponosi podmiot podlegający obowiązkowi wpisu: wnioskodawca ponosi koszty postępowania, jeśli:
  - nie jest upoważniony do działania w imieniu tego podmiotu oraz
  - wniosek nie został uwzględniony w ogóle albo został uwzględniony w nieistotnej części (uwaga! Konieczność łącznego spełnienia przesłanek)

# POSTĘPOWANIE REJESTROWE

# INFORMACJE OGÓLNE



W ramach art. 2 ustawy o likwidacji niepodjętych depozytów, depozytami są:

- a) środki pieniężne, papiery wartościowe i rzeczy złożone do depozytu albo depozytu sądowego,
- b) rzeczy stanowiące dowody rzeczowe oraz rzeczy zatrzymane, co do których zapadło prawomocne orzeczenie o wydaniu ich uprawnionemu lub złożeniu do depozytu sądowego,
- c) środki pieniężne, papiery wartościowe i rzeczy złożone do depozytu jako kaucje i wadia.

# SPRAWY O ZŁOŻENIE PRZEDMIOTU ŚWIADCZENIA DO DEPOZYTU

- ❖ SKUTEK ZŁOŻENIA PRZEDMIOTU ŚWIADCZENIA DO DEPOZYTU: Ważne złożenie przedmiotu świadczenia do depozytu sądowego ma takie same skutki jak spełnienie świadczenia.
- ❖ WŁAŚCIWOŚĆ SĄDU RZECZOWA: sąd rejonowy (art. 507 KPC)

## Art. 692. [Właściwość miejscowa sądu]

W sprawach o złożenie przedmiotu świadczenia do depozytu sądowego właściwy jest sąd miejsca wykonania zobowiązania. Jeżeli miejsca tego nie da się ustalić, właściwy jest sąd miejsca zamieszkania wierzyciela, a gdy wierzyciel jest nieznan lub gdy nie jest znane miejsce jego zamieszkania - sąd miejsca zamieszkania dłużnika. Jeżeli zobowiązanie jest zabezpieczone wpisem w księdze wieczystej, właściwy jest sąd miejsca położenia nieruchomości.

KROK 1: sąd miejsca wykonania zobowiązania,

KROK 2 (gdy brak nr 1): sąd miejsca zamieszkania wierzyciela,

KROK 3 (gdy brak nr 2): sąd miejsca zamieszkania dłużnika

- ❖ UWAGA! Powyższe zasady nie obowiązują, gdy zobowiązanie jest zabezpieczone wpisem w księdze wieczystej - wówczas sąd miejsca położenia nieruchomości.



# SPRAWY O ZŁOŻENIE PRZEDMIOTU ŚWIADCZENIA DO DEPOZYTU

## **Art. 693. [Wniosek]**

We wniosku o złożenie przedmiotu świadczenia do depozytu sądowego należy:

- 1) określić zobowiązanie, przy wykonaniu którego składa się przedmiot;
- 2) przytoczyć okoliczności uzasadniające złożenie;
- 3) dokładnie oznaczyć przedmiot, który ma być złożony;
- 4) wskazać osobę, której przedmiot ma być wydany, oraz warunki, pod którymi wydanie ma nastąpić.

## **Art. 693<sup>1</sup>. [Zakres badania]**

W postępowaniu o złożenie przedmiotu świadczenia do depozytu sądowego sąd nie bada prawdziwości twierdzeń zawartych we wniosku, ograniczając się do oceny, czy według przytoczonych okoliczności złożenie do depozytu jest prawnie uzasadnione.

# SPRAWY O ZŁOŻENIE PRZEDMIOTU ŚWIADCZENIA DO DEPOZYTU

- ❖ Omawiane postępowanie może być wszczęte tylko na wniosek osoby zainteresowanej, nie z urzędu
- ❖ Uczestnicy: dłużnik, wierzyciel
- ❖ Ograniczona kognicja sądu: sąd bada jedynie, czy według przytoczonych we wniosku okoliczności złożenie do depozytu jest prawnie uzasadnione- sąd dokonuje jedynie formalnej kontroli wniosku
- ❖ Wnioskodawca powinien przynajmniej określić podmiotu stosunku zobowiązaniowego, przedmiot stosunku zobowiązaniowego, treść stosunku zobowiązaniowego
- ❖ W ramach opisu przedmiotu: precyzyjny opis wskazujący na indywidualizację
- ❖ Dokładne określenie osoby uprawnionej- przez wskazanie jej danych osobowych ( imię, nazwisko itd.). Jeżeli wnioskodawca nie zna osoby uprawnionej powinien w stopniu maksymalnie precyzyjnym dokonać jej opisu, np. osoba, która wykaże swoje upoważnienie na podstawie orzeczenia sądowego itd.

*Sprawa o złożenie przedmiotu świadczenia do depozytu sądowego podlega rozpoznaniu na posiedzeniu niejawnym, chyba że sąd postanowi inaczej.*

- Uchwała SN z dnia 26 stycznia 2012 r., sygn. III CZP 83/11 Legalis

# SPRAWY O ZŁOŻENIE PRZEDMIOTU ŚWIADCZENIA DO DEPOZYTU

- ❖ Zezwolenie sądu - prawomocne postanowienie uwzględniające wniosek o zezwolenie złożenia przedmiotu do depozytu
- ❖ Za Kaczyńskim ([w:] Komentarz KPC, A. Góra- Błaszczkowska, dostęp Legalis)  
Postanowienie (...) powinno zawierać informacje o zobowiązaniu, przy wykonaniu którego składa się przedmiot, dokładne określenie tego przedmiotu, wskazać osobę (osoby), której przedmiot ma być wydany, oraz warunki, pod którymi wydanie ma nastąpić. W sentencji orzeczenia sąd jest zobligowany do **wskazania normy materialnoprawnej**, na której oparł swoje rozstrzygnięcie w sprawie.
- ❖ Doręczenie takiego postanowienia - zasady ogólne
- ❖ Zasada: złożenie przedmiotu do depozytu sądowego po uzyskaniu zezwolenia
- ❖ Wyjątek: pieniądze polskie; wówczas istnieje możliwość złożenia ich przed uzyskaniem zezwolenia sądu (tu wpłata na rachunek depozytowy Ministra Finansów), z tym, że razem ze złożeniem pieniędzy wymagane jest złożenie wniosku o uzyskanie takowego zezwolenia, tj. wpłata na rachunek depozytowy oraz złożenie wniosku muszą nastąpić tego samego dnia.
- ❖ UWAGA! W przypadku waluty obcej wpłacanej na rachunek depozytowy Ministra Finansów zastosowanie znajdzie reguła ogólna!

# SPRAWY O ZŁOŻENIE PRZEDMIOTU ŚWIADCZENIA DO DEPOZYTU

## Art. 693<sup>3</sup>. [Ogłoszenie; kurator wierzyciela]

§ 1. Jeżeli wierzyciel lub jego miejsce zamieszkania nie są znane, o zezwoleniu na złożenie przedmiotu świadczenia do depozytu sądowego sąd ogłosi publicznie w budynku sądowym oraz w lokalu organu gminy. Ponadto sąd zarządza umieszczenie ogłoszenia w dzienniku o zasięgu ogólnopolskim lub podaje je w inny sposób do wiadomości publicznej; może je również ogłosić w Monitorze Sądowym i Gospodarczym.

§ 2. Ogłoszenie powinno zawierać dane określone w art. 693 pkt 1, 3 i 4 oraz wezwanie wierzyciela do odbioru depozytu.

§ 3. Jeżeli wierzyciel lub jego miejsce zamieszkania nie są znane, sąd ustanawia kuratora. Przepis art. 510 § 2 stosuje się odpowiednio.

- ❖ Ogłoszenie następuje po wydaniu zezwolenia
- ❖ Sąd dokonuje publicznego ogłoszenia o wydaniu zezwolenia na złożenie przedmiotu do depozytu sądowego w budynku sądowym oraz w lokalu organu gminy właściwym ze względu na ostatnie miejsca zamieszkania wierzyciela.

# SPRAWY O ZŁOŻENIE PRZEDMIOTU ŚWIADCZENIA DO DEPOZYTU

## § 177 Regulaminu urzędowania sądów powszechnych:

Ogłoszenia sądowe wywiesza się w lokalu urzędu gminy właściwej ze względu na ostatnie miejsce zamieszkania lub pobytu osoby nieobecnej, a w innych przypadkach - gminy właściwej ze względu na siedzibę sądu, jeżeli przepisy szczególne nie stanowią inaczej.

- ❖ W ramach omawianej regulacji ustanowienie kuratora z urzędu dla wierzyciela nieznanego lub wierzyciela, którego miejsce pobytu nie jest znane
- ❖ Ogłoszenie powinno zawierać:
  - określenie zobowiązania, przy wykonaniu którego składa się przedmiot;
  - dokładne oznaczenie przedmiotu, który ma być złożony;
  - wskazanie osoby, której przedmiot ma być wydany, oraz warunki, pod którymi wydanie ma nastąpić.,
  - wezwanie wierzyciela do odbioru depozytu.
- ❖ Niektórzy przedstawiciele doktryny stoją na stanowisku, że ogłoszenie stanowi swoisty surogat doręczenia zezwolenia. Przeciwnicy tego poglądu twierdzą, że nie można mówić o zastępczym doręczeniu w postaci ogłoszenia pomimo jego obligatoryjności, gdyż sąd ustanawia przecież kuratora, któremu doręcza odpis postanowienia.

# SPRAWY O ZŁOŻENIE PRZEDMIOTU ŚWIADCZENIA DO DEPOZYTU

- ❖ Sąd może zażądać, aby depozyt został złożony w odpowiednim opakowaniu.
- ❖ Kosztowności poddaje się opisowi i oszacowaniu przez biegłego w obecności dłużnika lub wyznaczonej przez niego osoby,
- ❖ Świadczenia powtarzające się: sąd może zezwolić dłużnikowi na składanie w przyszłości do depozytu dalszych świadczeń w chwili, gdy staną się wymagalne. O złożeniu każdego świadczenia sąd zawiadamia wierzyciela; jeżeli wierzyciel zgłosi gotowość do przyjmowania dalszych świadczeń wymagalnych, sąd uchyli zezwolenie na składanie do depozytu tych świadczeń
- ❖ Dokumenty i inne depozyty rzeczowe przechowuje się w stanie niezmienionym.
- ❖ Sąd ustanowi dozorcę celem sprawowania bieżącego dozoru nad przechowywanymi przedmiotami
- ❖ Rzeczy ruchome ulegające łatwemu zepsuciu: sąd na wniosek dłużnika w drodze postanowienia zarządza sprzedaż wg przepisów o egzekucji z ruchomości (taka sama procedura ma zastosowanie do rzeczy ruchomej, której przechowywanie byłoby związane z kosztami niewspółmiernie wysokimi w stosunku do jej wartości lub nadmiernymi trudnościami albo powodowałoby znaczne obniżenie jej wartości) ← pieniądze pozyskane ze sprzedaży komornik składa na rachunek depozytowy Ministra Finansów
- ❖ Po przyjęciu przedmiotu do depozytu, dłużnikowi wydaje się odpowiednie pokwitowanie

# MIEJSCE PRZECHOWYWANIA DEPOZYTU



# SPRAWY O ZWROT DEPOZYTU SĄDOWEGO SKŁADAJĄCEMU I WYDANIE DEPOZYTU SĄDOWEGO UPRAWNIONEMU

- ❖ W przypadku tych spraw sądem właściwym będzie ten sąd, który wydał zezwolenie na złożenie przedmiotu do depozytu.

## **Art. 693<sup>11</sup>. [Żądanie dłużnika o zwrot depozytu]**

§ 1. Na żądanie dłużnika sąd zwróci mu depozyt, jeżeli wierzyciel nie zażądał wydania depozytu.

§ 2. Jeżeli wniosek dłużnika o zwrot depozytu i wniosek wierzyciela o wydanie zostały zgłoszone równocześnie, sąd postanowi wydać depozyt wierzycielowi.

## **Art. 693<sup>12</sup>. [Zezwolenie na zwrot depozytu]**

W razie złożenia depozytu na skutek orzeczenia sądu lub innego organu, depozyt nie może być zwrócony dłużnikowi bez zezwolenia sądu lub innego organu, który wydał to orzeczenie, chyba że z orzeczenia wynika co innego.

## **Art. 693<sup>13</sup>. [Zgoda wierzyciela na zwrot depozytu]**

Jeżeli złożenie przedmiotu do depozytu nastąpiło w celu nadania klauzuli wykonalności tytułowi egzekucyjnemu, depozyt nie może być zwrócony dłużnikowi bez zgody wierzyciela, chyba że wniosek o nadanie klauzuli wykonalności został cofnięty.



# SPRAWY O ZWROT DEPOZYTU SĄDOWEGO SKŁADAJĄCEMU I WYDANIE DEPOZYTU SĄDOWEGO UPRAWNIONEMU

- ❖ Sąd wyda wierzycielowi depozyt, jeżeli jest on osobą uprawnioną i zachodzą warunki określone we wniosku o złożenie do depozytu.
- ❖ Jeżeli zobowiązanie było zabezpieczone wpisem w księdze wieczystej, a wpis ten został wykreślony z powodu złożenia przedmiotu do depozytu, wówczas dłużnik może żądać jego wydania, o ile wierzyciel wyrazi na to zgodę (chyba że przepis szczególny stanowi inaczej). Wierzyciel wydaje zgodę w formie pisemnej lub ustnej, np. jeżeli sąd wyznaczył rozprawę lub postanowił wysłuchać uczestników na posiedzeniu sądowym (art. 514 § 1 KPC).

## **Art. 693<sup>16</sup>. [Zwrot kosztów]**

Na żądanie dłużnika, zgłoszone przed wydaniem przez sąd postanowienia o wydaniu depozytu, sąd przyzna mu od wierzyciela zwrot kosztów postępowania.

- ❖ Jeżeli złożenie do depozytu sądowego nastąpiło na żądanie właściwego organu, depozyt wydaje się osobie uprawnionej dopiero po wykazaniu przez nią, że warunki, pod którymi wydanie depozytu mogło nastąpić, zostały spełnione.

# STWIERDZENIE LIKWIDACJI NIEPODJĘTEGO DEPOZYTU

❖ Likwidacją niepodjętego depozytu jest przejście praw do tego depozytu na rzecz Skarbu Państwa.

## **Art. 693<sup>18</sup>. [Właściwość sądu]**

§ 1. Przepisy niniejszego rozdziału stosuje się w sprawach o stwierdzenie likwidacji niepodjętych depozytów, o ile przepisy innych ustaw nie stanowią inaczej.

§ 2. W sprawach, o których mowa w § 1, właściwy jest sąd miejsca złożenia depozytu.

## **Art. 693<sup>19</sup>. [Wniosek o likwidację]**

§ 1. We wniosku o stwierdzenie likwidacji niepodjętego depozytu należy:

- 1) wskazać okoliczności, w których nastąpiło złożenie depozytu;
- 2) dokładnie określić depozyt podlegający likwidacji;
- 3) wskazać osobę, która jest uprawniona do odbioru depozytu.

§ 2. W przypadku gdy nie jest znana osoba uprawniona do odbioru depozytu lub nie jest znane jej miejsce zamieszkania lub siedziba, wnioskodawca jest obowiązany przedstawić dowody potwierdzające dokonanie czynności mających na celu wyjaśnienie tych okoliczności.

**Art. 693<sup>20</sup>. [Postępowanie z urzędu]** W sprawie o stwierdzenie likwidacji niepodjętego depozytu sąd może wsząć postępowanie z urzędu.

**Art. 693<sup>21</sup>. [Obwieszczenie]** Uczestników, którzy nie są znani lub których miejsce zamieszkania lub siedziba nie jest znane, sąd wzywa do udziału w postępowaniu przez obwieszczenie publiczne w budynku sądowym.

**Art. 693<sup>22</sup>. [Wykonanie orzeczenia]** Do wykonania orzeczenia o stwierdzeniu likwidacji niepodjętego depozytu jest obowiązany naczelnik właściwego urzędu skarbowego w trybie i na zasadach określonych w przepisach o postępowaniu egzekucyjnym w administracji.