

**PRAWO I POLITYKA PENITENCJARNA  
– WARSZTATY ZE STOSOWANIA PRAWA**

**ZAJĘCIA NR 2 – WYKONYWANIE KARY POZBAWIENIA WOLNOŚCI  
(TYPY I RODZAJE ZAKŁADÓW KARNYCH, SYSTEMY WYKONYWANIA  
KARY POZBAWIENIA WOLNOŚCI, KLASYFIKACJA SKAZANYCH)**

Mgr Agata Hulak

29 listopada 2017 r.

□ Art. 67 § 1 i 2 k.k.w.

§ 1. Wykonywanie kary pozbawienia wolności ma na celu wzbudzenie w skazanym woli współdziałania w kształtowaniu jego społecznie pożądaných postaw, w szczególności poczucia odpowiedzialności oraz potrzeby przestrzegania porządku prawnego i tym samym powstrzymania się od powrotu do przestępstwa.

§ 2. Dla osiągnięcia celu określonego w § 1 prowadzi się zindywidualizowane oddziaływanie na skazanych w ramach określonych w ustawie systemów wykonywania kary, w różnych rodzajach i typach zakładów karnych.

- Zgodnie z art. 80a k.k.w. początek wykonywania kary liczy się od dnia:
    - 1) przyjęcia skazanego lub ukaranego, który zgłosił się do odbycia kary,
    - 2) zatrzymania skazanego lub ukaranego, który został doprowadzony do odbycia kary,
    - 3) wprowadzenia do wykonania orzeczenia w stosunku do osoby pozbawionej wolności
- chyba że ustawa stanowi inaczej.

- Skazani na karę pozbawienia wolności lub zastępczą karę pozbawienia wolności są zobowiązani do stawienia się w wyznaczonym zakładzie karnym i określonym terminie – zgodnie z wezwaniem Sądu;
- Skazanego, który nie stawił się w zakładzie karnym, Sąd poleca doprowadzić przymusowo, jednocześnie obciążając go kosztami tej czynności;
- Odbywanie kary można podzielić na kilka faz:

#### 1) pobyt w celi przejściowej

- nie dłuższy niż 14 dni – dokonuje się wstępnych badań lekarskich i psychologicznych,
- skazany zapoznaje się z przepisami regulującymi wykonywanie kary;

#### 2) wykonywanie kary

- wolna progresja – możliwość awansu lub degradacji skazanego;

#### 3) okres 6 m-cy przed zakończeniem wykonywania kary lub przewidywanym warunkowym zwolnieniem

- stanowi okres przeznaczony na przygotowanie skazanego do życia na wolności.

# Typy i rodzaje zakładów karnych

□ Art. 69. Karę pozbawienia wolności wykonuje się, z zastrzeżeniem art. 87 § 4, w następujących rodzajach zakładów karnych:

- 1) zakładach karnych dla młodocianych;
- 2) zakładach karnych dla odbywających karę po raz pierwszy;
- 3) zakładach karnych dla recydywistów penitencjarnych;
- 4) zakładach karnych dla odbywających karę aresztu wojskowego.

□ Art. 70.

§ 1. Zakłady karne wymienione w art. 69 mogą być organizowane jako:

- 1) zakłady karne typu zamkniętego;
- 2) zakłady karne typu półotwartego;
- 3) zakłady karne typu otwartego.

§ 2. Zakłady karne, o których mowa w §1, różnią się w szczególności stopniem zabezpieczenia, izolacji skazanych oraz wynikającymi z tego ich obowiązkami i uprawnieniami w zakresie poruszania się w zakładzie i poza jego obrębem.

# Zakład karny dla młodocianych

- Zgodnie z treścią art. 84. k.k.w. w zakładzie karnym dla młodocianych:
  - odbywają karę skazani, którzy nie ukończyli 21 roku życia; w uzasadnionych wypadkach skazany może odbywać karę w tym zakładzie po ukończeniu 21 roku życia.
  - może odbywać karę pozbawienia wolności dorosły skazany po raz pierwszy, za swoją zgodą, jeżeli jest to uzasadnione potrzebami oddziaływania, a skazany wyróżnia się dobrą postawą - korzysta on wtedy z takich uprawnień jak młodociany.
- Natomiast zgodnie z art. 84 § 3 k.k.w., młodocianego, któremu pozostało co najmniej 6 miesięcy do nabycia prawa do ubiegania się o warunkowe zwolnienie lub sprawiającego trudności wychowawcze, poddaje się badaniom psychologicznym.

- W myśl art. 115 § 10 k.k. młodocianym jest sprawca, który w chwili popełnienia czynu zabronionego nie ukończył 21 lat, a w czasie orzekania w pierwszej instancji nie ukończył 24 lat.
- Kodeks karny wykonawczy nie zawiera definicji młodocianego – definicja zawarta w kodeksie karnym obowiązuje w stadium wykonawczym postępowania karnego.
- Zakwalifikowanie młodocianych do tego rodzaju zakładu jest obligatoryjne.
- Zakład karny dla młodocianych może być zorganizowany jako zakład karny typu zamkniętego, półotwartego lub otwartego, jednakże młodocianych powinno się osadzać w zakładzie karnym typu półotwartego.

- W zakładzie karnym dla młodocianych w szczególności:
  - istnieje obowiązek poddania się badaniom psychologicznym w przypadkach określonych w art. 84 § 3 k.k.w.,
  - obligatoryjne jest odbywanie kary w systemie programowanego oddziaływania, z możliwością przeniesienia do systemu terapeutycznego,
  - w zakładach typu zamkniętego i półotwartego skazani mają prawo do dodatkowego widzenia w miesiącu,
  - zakład karny ma obowiązek prowadzenia nauczania, stosownie do możliwości i uzdolnień młodocianych skazanych.



## Zakład karny dla odbywających karę po raz pierwszy

- Art. 85. W zakładzie karnym dla odbywających karę po raz pierwszy osadza się również skazanych odbywających zastępczą karę pozbawienia wolności orzeczoną w tej samej sprawie oraz skazanych na karę pozbawienia wolności niewymienionych w art. 86;
- W tym zakładzie karnym mogą odbywać karę także recydywiści penitencjarni, jeżeli przemawiają za tym szczególne względy resocjalizacyjne;
- Zakład dla odbywających karę po pierwszy może być organizowany jako zakład karny typu zamkniętego, półotwartego lub otwartego.

# Zakład karny dla recydywistów penitencjarnych

- Art. 86.
- § 1. W zakładzie karnym dla recydywistów penitencjarnych odbywają karę dorośli skazani za przestępstwo umyślne na karę pozbawienia wolności lub zastępczą karę pozbawienia wolności oraz ukarani za wykroczenia umyślne karą aresztu lub zastępczą karą aresztu, którzy uprzednio już odbywali takie kary lub karę aresztu wojskowego za umyślne przestępstwa lub wykroczenia, chyba że szczególne względy resocjalizacyjne przemawiają za skierowaniem ich do zakładu karnego dla odbywających karę po raz pierwszy.
- § 2. W zakładzie karnym, o którym mowa w § 1, mogą odbywać karę skazani określeni w art. 65 Kodeksu karnego oraz w art. 37 § 1 pkt 2 i 5 Kodeksu karnego skarbowego, jeżeli przemawiają za tym szczególne względy resocjalizacyjne.

- Recydywista – pojęcie o szerokim zakresie; jest nim osoba skazana ponownie za przestępstwo umyśłe, która uprzednio odbywała karę pozbawienia wolności, karę aresztu wojskowego czy karę za wykroczenia – za umyślne przestępstwa czy wykroczenia;
- Za recydywistów nie są zatem uznawani skazani, którzy:
  - ponownie odbywają karę pozbawienia wolności, ale za przestępstwo lub wykroczenie nieumyślne,
  - po odbyciu kary pozbawienia wolności odbywają zastępczą karę pozbawienia wolności orzeczoną w tej samej sprawie,
  - zostali ukarani karą porządkową.

# Zakład karny typu zamkniętego

Do zakładu typu zamkniętego kieruje się skazanych:

- na karę dożywotniego pozbawienia wolności lub 25 lat pozbawienia wolności (obligatoryjnie);
- z niepsychotycznymi zaburzeniami psychicznymi, w tym sprawców poważnych przestępstw popełnionych w związku z zaburzeniami preferencji seksualnych lub upośledzonych umysłowo;
- stwarzających poważne zagrożenie społeczne albo dla bezpieczeństwa zakładu;
- objętych ochroną na mocy ustawy z dnia 25 czerwca 1997 r. o świadku koronny;;
- za przestępstwa popełnione w zorganizowanej grupie lub w związku przestępczym – chyba, że szczególne względy przemawiają przeciw takiej decyzji;
- degradowanych wskutek ujemnej oceny postawy i zachowania.

- Kryteria, na podstawie których umieszcza się skazanych w zakładach karnych typu zamkniętego nie są jednoznaczne.
- Wskazać należy na ich podział na kryteria:
  - przedmiotowe (formalne),
  - podmiotowe (dot. osobowości skazanego).
- Wskazane kryteria bywają stosowane łącznie.
- Odbywanie kary pozbawienia wolności w zakładzie karnym typu zamkniętego zmniejsza możliwość pozytywnych oddziaływań penitencjarnych i przyczynia się do procesów prizonizacji.
- Prizonizacja jest to mechanizm przystosowania skazanych do życia więziennego prowadzący do zwiększania ich recydywy.

# Zakład karny typu półotwartego

- Odbywanie kary pozbawienia wolności w zakładzie typu półotwartego stwarza korzystniejsze warunki oddziaływania penitencyjnego niż w zakładzie typu zamkniętego.
- Do zakładu typu półotwartego kieruje się:
  - co do zasady kobiety, chyba, że stopień ich demoralizacji lub względy bezpieczeństwa przemawiają za odbywaniem kary w zakładzie innego typu,
  - skazanych za przestępstwa nieumyślne,
  - skazanych na karę aresztu (może nastąpić także skierowanie skazanego do zakładu typu zamkniętego, jeśli przemawiają za tym szczególne okoliczności).
- W wyniku stosowania zasad wolnej progresji do zakładu typu półotwartego można kierować skazanych awansowanych z zakładu typu zamkniętego, a także zdegradowanych z zakładu otwartego.

# Zakład karny typu otwartego

- Wskazać należy, iż zasadniczo do tego typu zakładu karnego kierowani są skazani w drodze awansu z zakładu typu półotwartego.
- Wykonywanie kary w tym typie zakładu karnego stanowi nagrodę za przestrzeganie obowiązujących przepisów i dobre zachowanie.
- W tym typie zakładu karnego realizuje się najłagodniejszy system wykonywania kary pozbawienia wolności, z uwagi na m.in. możliwość szerokich kontaktów ze światem zewnętrznym oraz rezygnację z nadzoru i kontroli nad owymi kontaktami.

## Odbywanie kary pozbawienia wolności przez kobiety – art. 87 § 1 -4 k.k.w.

- Art. 87.
- § 1. Kobiety odbywają karę pozbawienia wolności odrębnie od mężczyzn.
- § 2. Skazana kobieta odbywa karę w zakładzie karnym typu półotwartego, chyba że stopień demoralizacji lub względy bezpieczeństwa przemawiają za odbywaniem kary w zakładzie karnym innego typu.
- § 3. Kobiecie ciężarnej lub karmiącej zapewnia się opiekę specjalistyczną.
- § 4. W celu umożliwienia matce pozbawionej wolności sprawowania stałej i bezpośredniej opieki nad dzieckiem organizuje się przy wskazanych zakładach karnych domy dla matki i dziecka, w których dziecko może przebywać na życzenie matki do ukończenia trzeciego roku życia, chyba że względy wychowawcze lub zdrowotne, potwierdzone opinią lekarza albo psychologa, przemawiają za oddzieleniem dziecka od matki albo za przedłużeniem lub skróceniem tego okresu. Decyzje w tym zakresie wymagają zgody sądu opiekuńczego. Do matek pozbawionych wolności sprawujących stałą i bezpośrednią opiekę nad dzieckiem przepisu art. 69 nie stosuje się



## Systemy wykonywania kary pozbawienia wolności – art. 81 k.k.w.

- Karę pozbawienia wolności wykonuje się w systemie:
  - 1) programowanego oddziaływania ;
  - 2) terapeutycznym;
  - 3) zwykłym.
- Do celów klasyfikacji skazanych system wykonywania kary oznacza się następującymi literami: p (system programowanego oddziaływania), t (system terapeutyczny) , z (system zwykły).
- Poszczególne systemy odbywania kary pozbawienia wolności różnią się zakresem i sposobem oddziaływania na skazanego, a także koniecznością (lub też nie) uzyskania zgody skazanego na te oddziaływania.

# System programowanego oddziaływania

- Podstawowy sposób wykonywania kary, który najpełniej ma służyć resocjalizacji;
- Kieruje się do tego systemu obligatoryjnie młodocianych, a także tych skazanych, którzy tego potrzebują - różne kategorie skazanych – bez względu na płeć, wiek, poprzednią karalność, czy też inne kryteria;
- Stanowi szansę dla osób, które chcą zmienić swoje życie;
- W systemie tym odbywają karę skazani:
  - młodociani,
  - skazani dorośli, którzy po przedstawieniu im projektu programowanego oddziaływania wyrażają zgodę na współudział w jego opracowaniu i wykonaniu.

# art. 95 k.k.w.

- § 1. W systemie programowanego oddziaływania odbywają karę skazani młodociani, a także skazani dorośli, którzy po przedstawieniu im projektu programu oddziaływania wyrażają zgodę na współudział w jego opracowaniu i wykonaniu.
- § 2. W programach oddziaływania ustala się zwłaszcza: rodzaje zatrudnienia i nauczania skazanych, ich kontakty przede wszystkim z rodziną i innymi osobami bliskimi, wykorzystywanie czasu wolnego, możliwości wywiązywania się z ciężących na nich obowiązków oraz inne przedsięwzięcia niezbędne dla przygotowania skazanych do powrotu do społeczeństwa.
- § 3. Wykonywanie programów oddziaływania podlega okresowym ocenom; programy te mogą ulegać zmianom.
- § 4. Jeżeli zachodzą warunki określone w art. 96, skazanego przenosi się do odbywania kary w systemie terapeutycznym. Skazanego dorosłego przenosi się do odbywania kary w systemie zwykłym, jeżeli nie przestrzega on wymagań ustalonych w programie oddziaływania.

# System terapeutyczny

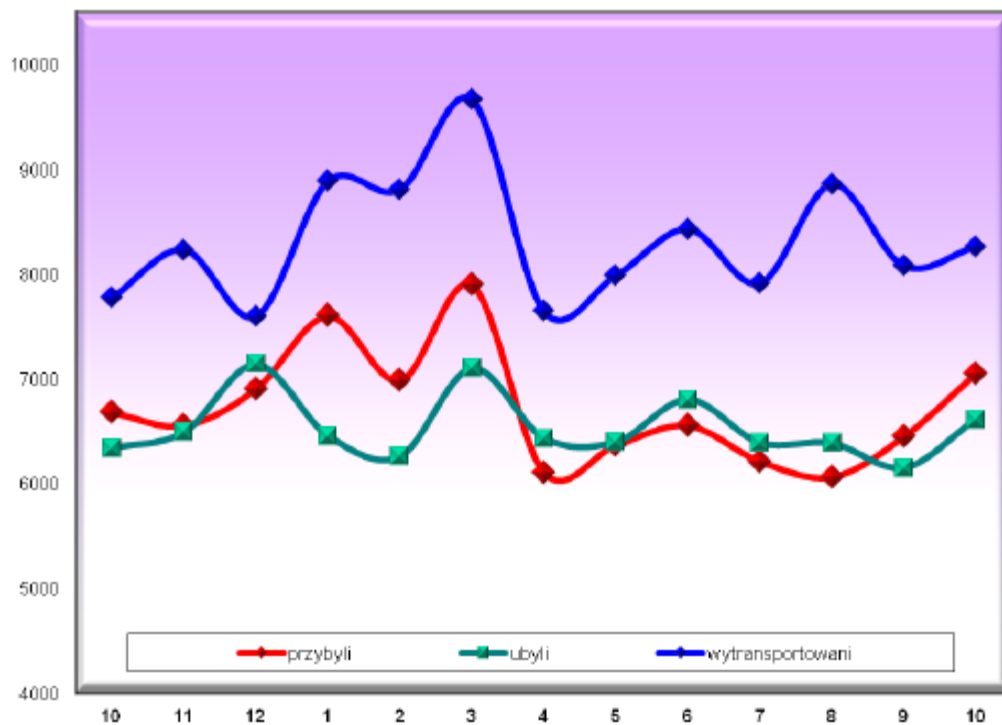
- W przedmiotowym systemie karę odbywają skazani z niepsychotycznymi zaburzeniami psychicznymi, w tym skazani za przestępstwo określone w art. 197-203 k.k., popełnione w związku z:
  - zaburzeniami preferencji seksualnych,
  - upośledzeni umysłowo,
  - uzależnieni od alkoholu albo innych środków odurzających lub psychotropowych
  - skazani niepełnosprawni fizycznie (wymagający oddziaływania specjalistycznego).
- W systemie tym mogą odbywać także skazani za ich zgodą (art. 96 § 1 i 3 k.k.w.)

# System zwykły

- W systemie tym odbywają karę pozbawienia wolności pozostali skazani, tj. nieodbywający kary pozbawienia wolności w systemie terapeutycznym lub systemie programowanego oddziaływania.
  - Należy wskazać, iż w systemie tym odbywają karę pozbawienia wolności także skazani, którzy:
    - zostali przeniesieni z systemu programowanego oddziaływania w wyniku nieprzestrzegania wymagań wyznaczonych w związku z indywidualnym programem oddziaływania;
    - Zostali przeniesieni z systemu terapeutycznego, jeżeli nie wyrażają zgody na udział w systemie programowanego oddziaływania;
    - Odbywają zastępczą karę pozbawienia wolności ukarani karą aresztu orzeczoną za wykroczenie lub karami porządkowymi;
- a także:
- osoby, wobec których zastosowano środki przymusu skutkujące pozbawieniem wolności (chyba, że szczególne względy przemawiają za skierowaniem ich do innego systemu).

# Ruch osadzonych w okresie 01.10.2016 – 31.10.2017

Ruch osadzonych ( osoby przyjęte, zwolnione i wytransportowane )  
w okresie od 01.10.2016 do 31.10.2017 roku



# Klasyfikacja skazanych

- Ruch osadzonych stanowi proces przyjmowania jednostek do zakładów karnych i aresztów śledczych na podstawie różnych tytułów prawnych
- Do osadzonych tych zalicza się 3 kategorie osób:
  - skazani na karę pozbawienia wolności;
  - tymczasowo aresztowani (stanowią szczególną grupę osób pozbawionych wolności; do czasu skazania prawomocnym wyrokiem zasadniczo nie podlegają kryteriom klasyfikacji – o ich rozmieszczeniu i stopniu izolacji więziennej decydują wymogi związane z toczącym się postępowaniem karnym);
  - ukarani (karą aresztu).
- Skazani na karę pozbawienia wolności i ukarani tworzą właściwą populację więzienną.

- Organem podejmującym zasadnicze decyzje o klasyfikacji skazanych jest komisja penitencjarna, o ile sąd nie określi kryteriów w wyroku sądowym (art. 62 k.k. - sąd może określić rodzaj i typ zakładu karnego, a także orzec system terapeutyczny wykonywania kary);
- W przypadku potrzeby przeklasyfikowania skazanego decyzję może podjąć komisja penitencjarna;
- Skargę na decyzję komisji skazany może skierować do sądu penitencjarnego i do administracji zakładu (decyzję może uchylić organ administracji więziennej tj. dyrektor okręgowy Służby Więziennej albo Dyrektor Generalny Służby Więziennej).



# Kryteria klasyfikacji - art. 82 k.k.w.

- § 1. W celu stwarzania warunków sprzyjających indywidualnemu postępowaniu ze skazanymi, zapobieganiu szkodliwym wpływom skazanych zdemoralizowanych oraz zapewnieniu skazanym bezpieczeństwa osobistego, wyboru właściwego systemu wykonywania kary, rodzaju typu zakładu karnego oraz rozmieszczenia skazanych wewnątrz zakładu karnego – dokonuje się ich klasyfikacji.
- § 2 Klasyfikacji skazanych dokonuje się mając na względzie w szczególności:
  - 1) płeć;
  - 2) wiek;
  - 3) uprzednie odbywanie kary pozbawienia wolności;
  - 4) umyślność lub nieumyślność czynu;
  - 5) czas pozostałej do odbycia kary pozbawienia wolności;
  - 6) stan zdrowia fizycznego i psychicznego, w tym stopień uzależnienia od alkoholu, środków odurzających lub psychotropowych;
  - 7) stopień demoralizacji i zagrożenia społecznego;
  - 8) rodzaj popełnionego przestępstwa.
- § 3 Podstawą klasyfikacji są w szczególności badania osobopoznawcze.

# Cele klasyfikacji

- Cele klasyfikacji sformułowane w międzynarodowych standardach:
  - 1) umożliwienie właściwych warunków do indywidualnego oddziaływania na skazanych;
  - 2) zapobieganie szkodliwym wpływom skazanych nieprzystosowanych społecznie bądź zdemoralizowanych.
- Ponadto w treści kodeksu karnego wykonawczego uwzględniono jeszcze dwa cele klasyfikacji:
  - 3) Zapewnienie skazanym bezpieczeństwa osobistego w czasie odbywania kary;
  - 4) Ochronę społeczeństwa i bezpieczeństwa zakładu karnego przed skazanymi stwarzającymi poważne zagrożenie.

Cele nr 1, 2 i 3 wynikając z treści regulacji zawartej w art. 82 § 1 k.k.w., zaś cel wskazany w pkt 4 z postanowień art. 88 § 3 k.k.w.

# Rodzaje klasyfikacji

- **Klasyfikacja początkowa** (inaczej wstępna)
  - dokonuje się jej na początku odbywania kary, gdyż wtedy następuje zakwalifikowanie skazanego do odpowiedniej grupy klasyfikacyjnej;
- Z upływem czasu, w głównej mierze w następstwie zachowania skazanego, może pojawić się potrzeba zmiany w klasyfikacji skazanego – jest to **reklasyfikacja** lub **przeklasyfikowanie**;
- **Klasyfikacja zewnętrzna**
  - oznacza skierowanie skazanego do określonego rodzaju oraz typu zakładu karnego
- **Klasyfikacja wewnętrzna**
  - stanowi odpowiednie rozmieszczenie skazanego w obrębie zakładu karnego w odpowiedniej celi i na odpowiednim oddziale

# Materiały źródłowe

- K. Postulski, *Kodeks karny wykonawczy. Komentarz*, Warszawa 2017,
- T. Szymanowski, *Prawo karne wykonawcze z elementami polityki karnej i penitencjarnej*, Warszawa 2017,
- Ustawa z dnia 6 czerwca 1997 r. - Kodeks karny wykonawczy, Dz.U. 1997 nr 90 poz. 557
- Ustawa z dnia 6 czerwca 1997 r. - Kodeks karny, Dz.U. 1997 nr 88 poz. 553
- Służba Więzienna, *Wybrane zagadnienia statystyczne – październik 2017*  
<http://www.sw.gov.pl/strona/statystyka--biezaca>