

Przestępczość skazanych- zajęcia nr 2

Charakterystyka wybranych grup przestępczych **KOBIETY**



rok akademicki 2023/2024

dr Aleksandra Polak-
Kruszyk



Uniwersytet
Wrocławski

Wydział Prawa,
Administracji i Ekonomii

KATEDRA PRAWA KARNEGO WYKONAWCZEGO

Przestępczość kobiet

Czy płeć ma wpływ na przestępczość?

Według B. Hołysta, różnica płci ma duży wpływ na rodzaj, częstotliwość i zmianie jest to jednak określenie ustawowe

- ➔ Jeszcze w pierwszych dekadach XX w. przestępczość kobiet była postrzegana jako zjawisko atypowe, incydentalne oraz zaskakujące, a jednocześnie marginalizowane w analizach kryminologicznych.
- ➔ Uważano, że kobieta – ze względu na zarezerwowane dla niej role społeczne (matki, żony, siostry czy opiekunki) oraz wynikające z nich powinności – nie powinna stanowić podmiotu naruszającego normy prawne
- ▶ Przestępczość kobiet znana jest ludzkości już od czasów starożytnych. Niemniej jednak katalog popełnianych przestępstw na przestrzeni lat wyraźnie się zmienił.
- ▶ Z badań kryminologicznych wynika, iż dynamika wzrostu współczynnika przestępczości jest szybsza w przypadku kobiet niż u mężczyzn. Dotyczy on zróżnicowanych kategorii przestępstw, choć są wśród nich i takie, które niegdyś pozostawały właściwe wyłącznie dla płci męskiej (np. rozboje, włamania, przestępstwa gospodarcze/finansowe) - kobiety nie miały dostępu do niektórych zawodów
- ▶ Obserwacja zjawiska przestępczości kobiet dowodzi, że na przestrzeni zaledwie kilku dekad doszło do zaawansowanego przemodelowania jego charakteru.

Przestępczość kobiet

Czy płeć ma wpływ na przestępczość?

- ▶ Stereotypowy wizerunek kobiety na przestrzeni lat zmienił się.
- ▶ Współczesna kobieta dąży do równouprawnienia we wszystkich dziedzinach życia, a proces emancypacji przełożył się również na zmiany w strukturze przestępczej
- ▶ W dalszym ciągu jednak to mężczyźni popełniają więcej przestępstw niż kobiety- choć na przestrzeni ostatnich lat kobiety zwiększyły swą aktywność przestępczą
- ▶ Choć odsetek przestępczyń damskich jest znacznie mniejszy- badania pokazują, że kobiety potrafią być równie okrutne co mężczyźni, czego przykładem może być chociażby zjawisko seryjnych zabójczyń. Nie bez znaczenia pozostaje też fakt, iż kobiety są z natury bardziej pamiętliwe

Przestępczość kobiet

Zjawisko przestępczości kobiet przeszło w ciągu ostatnich kilku dekad proces zdecydowanej ewolucji. Nadal stanowi ono fenomen

- ▶ Wczesne teorie dotyczące przestępczości kobiet (*Teorie biologiczne*):
 - ➔ W 1893 ukazała się napisana przez C. Lombroso i Gulielmo Ferrero książka *Kobieta jako zbrodniarka i prostytutka*. Autorzy zaproponowali w niej podział na zbrodniarki z urodzenia i zbrodniarki z przypadku, a za główną przyczynę przestępczości kobiet uznali ich naturę, która ma przejawiać się we wrodzonym popędzie do zbrodni. Ponadto uznali kobietę za „niższą ewolucyjnie” od mężczyzny, uzupełniając dodatkowo swe twierdzenia poglądem o prostytucji jako substytucie zachowań przestępczych
- ▶ Z dzisiejszej, już XXI- -wiecznej perspektywy niektóre teorie biologiczne wydają się kontrowersyjne, natomiast musimy pamiętać, że nasz aktualny zasób wiedzy o mechanizmach zachowania człowieka jest diametralnie inny, niż był jeszcze kilkadziesiąt czy więcej lat temu



Przestępczość kobiet

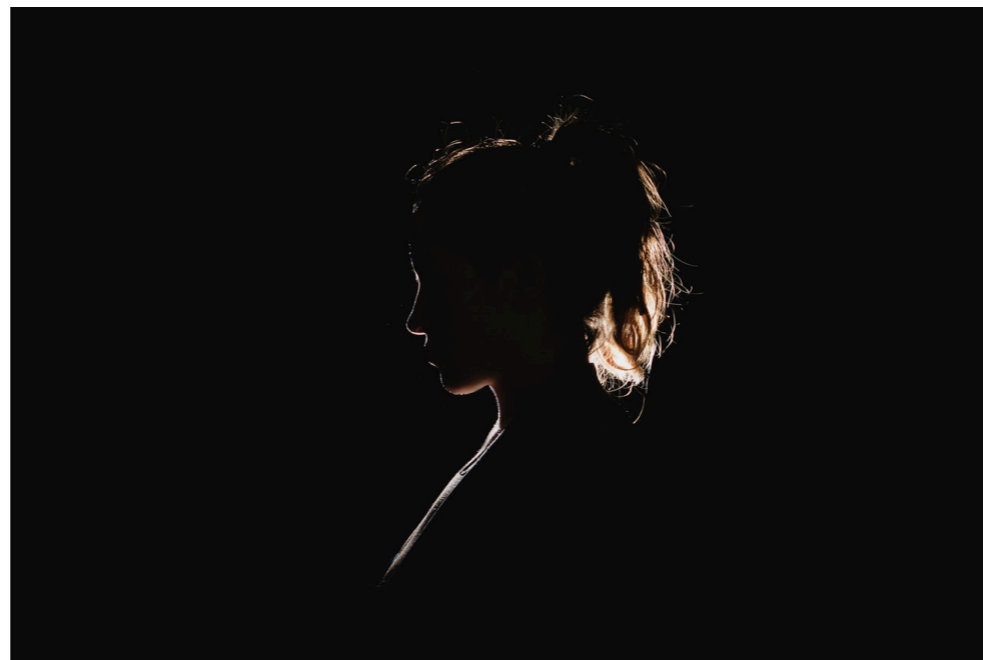
Współczesne teorie:

W przeciwieństwie do wczesnych teorii biologicznych, współczesne teorie mają odmienne oblicze – posługują się zwykle metodologią nauk ścisłych i nauk o życiu oraz paradygmatami badawczymi, które akcentują wzajemne powiązania i interakcje między czynnikami oraz między czynnikami a środowiskiem.

1. współczesna nauka dostarcza coraz więcej dowodów na wrodzone (genetycznie uwarunkowane) podstawy zachowań antyspołecznych lub przestępczych.
2. przez wiele lat w debacie naukowej prowadzony był spór określany mianem „natura czy wychowanie” (*nature or nurture*), który miał rozstrzygnąć naturę i podłoże ludzkich zachowań
 - ▶ Klasyczne badania podejmowane w głównym nurcie tego sporu były prowadzone nad bliźniętami i osobami adoptowanymi. Dowiodły one wzajemnej zależności genów i środowiska, choć w zależności od modelu badawczego uzyskane wyniki mogły dawać argumenty za względną przewagą czynnika genetycznego lub środowiskowego
 - ▶ Np. Rodzeństwo adoptowane oddzielnie wykazywało pewną tendencję do podobieństwa zachowania, zwłaszcza gdy biologiczny ojciec miał konflikty z prawem
3. Obecnie przyjmuje się, że wpływ genów wynosi około 40%, a wpływy środowiskowe szacuje się na ok. 60%

Przestępczość kobiet

- ➔ Wczesna kryminologia wśród najpopularniejszych wymienia dzieciobójstwo i zabójstwo (kobieta dorosła zwykle zabójstwo partnera życiowego- męża, partnera lub kochanka)
- ➔ Z kolei, w XIX wieku kobiety najczęściej dopuszczały się kradzieży, dzieciobójstw, przerwania ciąży. Równie popularne było składanie fałszywych zeznań, zniestawienie
- ➔ Obecnie grupę najczęściej popełnianych przestępstw przez kobiety, stanowią przestępstwa przeciwko mieniu. Na drugim miejscu przestępstwa przeciwko życiu i zdrowiu, w szczególności zabójstwo z art. 148 kk
- ➔ Kobiety w dalszym ciągu rzadziej dopuszczają się przestępstw niż mężczyźni (w Polsce odpowiadają za ok. 10%, przy czym ich udział jest różny w zależności od rodzaju czynu)



Kobieta a realizacja znamion art. 197 k.k.

- ▶ Częściej pomocnictwo (np. przytrzymywanie ofiary gwałtu)
- ▶ Z teoretycznego punktu widzenia: kobieta, która nakłoniła mężczyznę do odbycia z nią klasycznego, pełnego stosunku płciowego, zapewniając go jednocześnie -niezgodnie z prawdą- że przed jego rozpoczęciem przyjęła skuteczne z punktu widzenia środki zapobiegania ciąży- wyraźnie uzależniał rozpoczęcie obcowania płciowego od zastosowania przez kobietę zabezpieczenia i w konsekwencji nie wyraziłby zgody na odbycie stosunku, gdyby wiedział, że jego partnerka środków takich w rzeczywistości nie użyła.
- ▶ Możliwość odbycia stosunku „bezpiecznego” stanowi swoistego rodzaju dobro prawne, składające się na element składowy wolności seksualnej w sensie pozytywnym, podlegającym ochronie z art. 197 §1 kk
- ▶ Pozostaje jakościowo różne od stosunku prokreacyjnego (tj. celowo zmierzającego do zapłodnienia), lub choćby obarczonego takim ryzykiem.
- ▶ **Natomiast praktycznym problemem organów wymiaru sprawiedliwości-** byłaby konieczność zbadania „sprawczości” tego rodzaju zabiegów podstępnych ze strony kobiety.

Przestępczość kobiet

➔ **Przestępstwo zabójstwa-** kobiety przeważnie dopuszczają się zabójstwa męża lub partnera w zamiarze ewentualnym. Najczęściej jest to forma obrony przed kolejnym aktem znęcania się. Stąd też w literaturze używa się określenia „zbrodnie kuchenne”

- Rzadko jednak usłyszymy historię kobiety, która wykonuje wyrok za usiłowanie zabójstwa, gdyż nie potrafiła znaleźć innego wyjścia z wieloletniej sytuacji opresji i przemocy domowej

➔ Kobiety sięgają po inne metody niż mężczyźni, którzy częściej wykorzystują przemoc i siłę (np. trucizna stanowi metodę po którą kobiety sięgają częściej)

- Nie wspomnieć o dzieciobójstwie, które jest przestępstwem stypizowanym dla tej płci - inne osoby (w tym ojca dziecka) w analogicznej sytuacji będą odpowiadały za zabójstwo dziecka w typie podstawowym (art.148§1 kk)
- liczne badania i analizy naukowe dowodzą, iż poród i stan związany z jego przebiegiem może powodować powstawanie zachowań kryminogennych. Poporodowe zaburzenia depresyjno-lękowe mogą powodować swojego rodzaju „niepoczytalność” kobiety



Kobiety odbywające karę pozbawienia wolności

Wprowadzenie

- ▶ Kobieta ze względu na odmienną konstrukcję psychiczną i fizyczną inaczej odczuwa izolację penitencjarną.
- ▶ W związku z powyższym przepisy k.k.w. uwzględniają wskazaną odrębność biologiczną i wprowadzają pewne modyfikacje w warunkach odbywania kary w stosunku do tej kategorii skazanych.
- ▶ Oprócz indywidualizacji penitencjarnej, prac wychowawcza względem kobiet powinna być realizowana odmiennie - przede wszystkim dlatego, że kobiety ze względu na macierzyństwo silniej odczuwają rozłąkę z osobami bliskimi, w tym zwłaszcza z dziećmi, co biorąc przekłada się na większą dotkliwość wyroku.

Kobiety odbywające karę pozbawienia wolności

▶ **Najważniejsze uregulowania:**

1. Kobiety odbywają karę **odrębnie od mężczyzn** (art. 87 § 1 k.k.w.)
2. Skazana kobieta **odbywa karę w zakładzie karnym typu półotwartego**, chyba że stopień demoralizacji lub względy bezpieczeństwa przemawiają za odbywaniem kary w zakładzie karnym innego typu (art. 87 § 2 k.k.w.)
3. Art. 88 § 6 k.k.w. dopuszcza możliwość osadzenia określonych kategorii skazanych, w tym również kobiet w zakładzie karnym typu zamkniętego - m. in. z uwagi na zagrożenie społeczne, zagrożenie dla bezpieczeństwa zakładu karnego czy też negatywne zachowanie.
4. Art. 87a k.k.w. odnosi się do skazanych sprawujących stałą pieczę nad dzieckiem do 15 roku życia - prawo do podtrzymywania więzi z rodziną (dotyczy również mężczyzn)

➡ Powinny odbywać karę pozbawienia wolności w zakładzie położonym najbliżej miejsca pobytu dziecka.

- ▶ Potrzeba utrzymywania kontaktów z dziećmi jest szczególnie ważna dla kobiet i może mieć bardzo dobry wpływ na ich resocjalizację.

Prawo do macierzyństwa w warunkach izolacji

Przepisy penitencjarne uwzględniając szczególną specyfikę kobiet w zakresie odbywania kary pozbawienia wolności **odwołują się do wiodącej roli w życiu kobiety - roli matki**. Szereg regulacji uwzględnia w tym zakresie dobro dziecka - a co za tym idzie umożliwia sprawowanie i wychowywanie dzieci w warunkach izolacji.

Art. 87 § 4 i 5 k.k.w.

- ▶ Kobiety mają możliwość sprawowania stałej, całodobowej **opieki nad dzieckiem do lat 3**, na terenie zakładu karnego.
- ▶ W tym celu tworzone są specjalne **przywieszienne Domy dla Matki i Dziecka** (funkcjonują one przy konkretnych jednostkach penitencjarnych- [w Zakładzie Karnym w Krzywańcu i Grudziądzu](#))
- ▶ Minister Sprawiedliwości określa, w drodze rozporządzenia, tryb przyjmowania dzieci matek pozbawionych wolności do domów dla matki i dziecka przy wskazanych zakładach karnych oraz szczegółowe zasady organizowania i działania tych placówek.

Kobiety ciężarne i karmiące

- ▶ Kobietom ciężarnym/ karmiącym zapewnia się odpowiednią opiekę specjalistyczną **art. 87§3 k.k.w.**
 - Kobieta może się zgłosić do sędziego penitencjarnego (**art. 32 k.k.w.**) lub dyrektora generalnego lub okręgowego dyrektora służby więziennej (**art. 78§2 k.k.w.**) w przypadku niezapewnienia jej odpowiedniej opieki.
 - Opieka zdrowotna obejmuje: badania diagnostyczne i profilaktyczne, opiekę ginekologiczno-położniczą. Zapewnia się w miarę możliwości odpowiednio zbalansowaną dietę.
 - Jako, że kobieta może sprawować pieczę nad dzieckiem w trakcie odbywania kary- osadzonym zapewnia się również kursy edukacji rodzicielskiej.



Kobiety ciężarne i karmiące

- ▶ Wobec kobiet ciężarnych, karmiących lub sprawujących opiekę nad własnymi dziećmi w Domach dla Matki i Dziecka **nie stosuje się kar dyscyplinarnych polegających na:** umieszczeniu w celi izolacyjnej, pozbawieniu możliwości otrzymania paczek żywnościowych, pozbawieniu lub ograniczeniu dokonywania zakupów artykułów żywnościowych art. 143 §2 k.k.w.
- ▶ Kobiety ciężarne, karmiące, sprawujące opiekę nad dziećmi mają również prawo do dłuższego spaceru **(art. 112 §2 k.k.w.)**- świeże powietrze sprzyja bowiem dobremu samopoczuciu kobiety i dziecka, zarówno w okresie ciąży jak po jej rozwiązaniu
- ▶ Wobec kobiety ciężarnej oraz sprawującej samotnie opiekę nad dzieckiem można fakultatywnie odroczyć wykonanie kary pozbawienia wolności **(art. 151 § 1 k.k.w.)** - w okresie do 3 lat po urodzeniu dziecka



Kobiety ciężarne i karmiące



Zakład karny w Grudziądzu



- ◆ W zakładzie karnym nr 1 w Grudziądzu znajduje się jedyny w kraju oddział ginekologiczno-położniczy dla skazanych.
- ◆ Zazwyczaj w zakładzie tym przebywają kobiety z najmłodszymi dziećmi- do 10 miesiąca życia. Natomiast kobiety starszych dzieci (do lat 3) trafiają do Krzywańca.

Zakład karny w Krzywańcu



- ▶ Przebywają tam głównie starsze dzieci. Obecnie jest tam realizowany program „domowe przedszkole”, w którym zatrudniane są same więźniarki po ukończeniu odpowiednich kursów.

Dolegliwości związane z uwięzieniem

Kobieta inaczej odczuwa izolację penitencjarną:

- ▶ Najsilniej odczuwaną dolegliwością przez skazane kobiety jest ograniczenie kontaktów z rodziną, w tym zwłaszcza z dziećmi.
- ▶ Podczas pobytu w izolacji tęsknota i miłość do dzieci przejawia się u kobiet znacznie silniej niż u mężczyzn.
- ▶ Kobiety bardzo często podczas pobytu w więzieniu uświadamiają sobie wartość macierzyństwa.
- ▶ Dolegliwością silniej odczuwaną w izolacji przez skazane kobiety są potrzeby pielęgnacyjno-higieniczne i trudności związane ich zaspokajaniem. Skazanej kobiecie ciężko w izolacji zadbać o wygląd zewnętrzny, co obniża poczucie własnej wartości. Do tego dochodzą ograniczenia swobody ubioru, a także niedogodności związane z utrzymywaniem higieny osobistej

Dolegliwości związane z uwięzieniem

Kobieta inaczej odczuwa izolację penitencjarną:

- ▶ A. Sobczyszyn wskazała, że kobiety czują bardzo silny lęk przed powrotem do normalnego życia. Boją się odrzucenia społecznego i utraty wypracowanych w procesie resocjalizacji wartości
- ▶ Pokazała też że kobietom, które popełniają przestępstwa szybciej przypina się łątkę, co odciska się piętnem na kobietach, które w sytuacji skazania automatycznie postrzegane są w kategorii złych matek, czy też bezdusznych morderczyń.
- ▶ Taki wizerunek byłych więźniarek bardzo często kreowany jest w środkach masowego przekazu.
- ▶ Kobiety są z reguły chętniej naznaczone społecznie
- ▶ Badania pokazały, że negatywne zachowania młodocianych dziewcząt, automatycznie postrzegane były w kategorii demoralizacji, co w przypadku młodych chłopców może być odbierane jako młodzieńczy bunt- wynika to z powszechnego przekonania, iż kobiecie nie przystoi robić pewnych rzeczy

Badania

- ▶ M. Badowska- Hodyr przeanalizowała funkcjonowanie kobiet odbywających kary długoterminowe w warunkach izolacji więziennej ze szczególnym uwzględnieniem relacji z rodziną i dziećmi, a także odczuwane przez nie dolegliwości
 - największe źródło stresu, deprivacji i frustracji dla badanych więźniarek długoterminowych stanowiła utrata więzi z rodziną (83,3%),
 - widzenia z bliskimi (71,6%), w tym widzenia z dziećmi (51%) wpływały pozytywnie na poprawę nastroju
- ▶ Badania przeprowadzone przez J. Chmielewską w 2015 roku pokazały, że kobiety posiadające dzieci w warunkach wolnościowych nieustannie martwią się o ich dobro i przyszłość. Odczuciom tym towarzyszy przekonanie, że zawiodły jako matki.
 - ▶ Oprócz winy za popełnione przestępstwa badania pokazały że kobiety obwiniwały się również za, że nie mogą aktywnie uczestniczyć w życiu dzieci, które tak szybko dorastają

Badania

- ▶ Analiza badań B. Skafirak przeprowadzonych w zakładzie karnym w Krzywańcu wykazały, iż przeważająca większość przebadanych kobiet 78,6% obawia się powrotu do społeczeństwa.
- ▶ Głównym powodem obaw ankietowanych był problem ze znalezieniem pracy, mieszkania, a także lęk przed wykluczeniem społecznym
- ▶ Autorka wskazała na problemy: radzenia sobie z opinią publiczną i wywieraną na kobietach w takich sytuacjach presją społeczną

Przestępczość kobiet- statystyki

- ▶ Dane opublikowane przez CZSW w 2021 roku:
 - ▶ najliczniejsza grupa osadzonych za rok 2021 to kobiety skazane za przestępstwa przeciwko życiu i zdrowiu, w tym w szczególności za zabójstwo w typie podstawowym z art. 148§1 kk, - 439 kobiety,
 - ▶ art. 148§2 k.k.- 47 kobiety, a pozostałych dwóch tj. 148§3 i §4- 5 kobiet.
 - ▶ za pozostałe przestępstwa przeciwko życiu i zdrowiu, w tym dzieciobójstwo z art. 149 k.k. w 2021 roku karę odbywało 197 kobiet.
 - ▶ drugą pod względem liczebnością grupą przestępstw są przestępstwa przeciwko mieniu (np. kradzież 418 kobiet)
- ▶ Analizując dane CZSW wyraźnie widać, iż skazane za zabójstwo, musiały dokonać tej zbrodni pod wpływem silnego wzburzenia, bowiem liczebność kobiet odbywających kary skrajnie długie jest niewielka, a zatem Sąd musiał zastosować w tym wypadku nadzwyczajne złagodzenie kary.

Statystyki- lokalnie

- ▶ Większość wyroków skazujących kobiety w 2017 roku w okręgu wrocławskim to wyroki za oszustwo z art. 286 k.k., najczęściej popełniane wobec ludzi starszych, młodszych i niedoświadczonych.
- ▶ Wynika to między innymi z faktu, iż kobieta ze względu na swoją płęć wzbudza powszechnie społeczne zaufanie. Wbrew oczekiwaniom, niewiele jest przestępstw w ruchu drogowym, których sprawczyniami byłyby kobiety.
- ▶ W konsekwencji okazuje się, że prowadzące pojazd mechaniczny, mają skłonność do wolniejszej, ostrożnej jazdy, a co za tym idzie do ścisłego przestrzegania przepisów drogowych. Bardzo rzadko też prowadzą w stanie nietrzeźwości, czy też w stanie po użyciu alkoholu.

Resocjalizacja kobiet

Istotnym problemem w kwestii resocjalizacji kobiet odbywających karę pozbawienia wolności jest przemoc domowa

- ▶ W związku z powyższym zakłady karne tworzą szereg programów terapeutycznych dotyczących ofiar i sprawczyń tego zjawiska, a co za tym idzie profilaktyki w tym zakresie.
- ▶ Powyższy problem dotyka głównie skazanych za zabójstwo małżonka/partnera, a także przestępczyń przeciwko zdrowiu i życiu, które były ofiarami wieloletniej przemocy zarówno psychicznej jak i fizycznej.
- ▶ W procesie resocjalizacji tej kategorii więźniarek kładzie się zatem nacisk na edukację w zakresie przemocy w rodzinie, a także uczy jak jej unikać i nie powielać doświadczonego okrucieństwa w przyszłości.
- ▶ W rezultacie kobiety żyjące w patologicznych środowiskach, będące ofiarą przemocy, same dopuszczają się o wiele okrutniejszych zbrodni.
- ▶ Efektywnym rozwiązaniem w tym obszarze jest wprowadzanie programów wyzwalających kreatywność opiekuńczo- pomocową. Pomagają one bowiem w walce z agresją i redukują gniew.

Resocjalizacja kobiet

Zakłady karne prowadzą zatem ukierunkowane szkolenia, a także organizują liczne programy dostosowane do szczególnych potrzeb kobiet.

- ▶ Ciekawym przykładem w tym zakresie są programy prowadzone przez ZK w Grudziądzu.
 - ▶ Jednym z takich programów jest program pt. „Szanuj siebie, szanuj innych”, który realizuje zagadnienia dotyczące profilaktyki agresji przemocy. Skierowany jest do kobiet skazanych na długoterminowe kary pozbawienia wolności w warunkach zakładów typu zamkniętego i półotwartego.
 - ▶ Kolejnym przykładem wartym uwagi jest program „Moja mama i ja” skierowany bezpośrednio do matek. W swoim założeniu ma na celu wzmocnienie więzi rodzinnych, umacnianie instynktu macierzyńskiego, a co za tym idzie przygotowanie kobiety do roli matki

Resocjalizacja kobiet

Zakłady karne prowadzą zatem ukierunkowane szkolenia, a także organizują liczne programy dostosowane do szczególnych potrzeb kobiet.

- ▶ Ciekawym przykładem w tym zakresie są programy prowadzone przez ZK w Grudziądzu.
 - ▶ Jednym z takich programów jest program pt. „Szanuj siebie, szanuj innych”, który realizuje zagadnienia dotyczące profilaktyki agresji przemocy. Skierowany jest do kobiet skazanych na długoterminowe kary pozbawienia wolności w warunkach zakładów typu zamkniętego i półotwartego.
 - ▶ Kolejnym przykładem wartym uwagi jest program „Moja mama i ja” skierowany bezpośrednio do matek. W swoim założeniu ma na celu wzmocnienie więzi rodzinnych, umacnianie instynktu macierzyńskiego, a co za tym idzie przygotowanie kobiety do roli matki

Resocjalizacja kobiet

Programy wolontarystyczne i działalność prospołeczna

- ▶ W ostatnich latach programy wolontarystyczne przynoszą zadowalające efekty. Więźniowie opiekują się osobami chorymi, niepełnosprawnymi, dziećmi czy zwierzętami w schroniskach. Zakłady karne współpracują w tym zakresie z domami pomocy społecznej, hospicjami, placówkami opiekuńczo-wychowawczymi, schroniskami dla zwierząt itp.
- ▶ Przykładem tego typu zajęć dla skazanych jest m.in. program *Bona* realizowany dla kobiet odbywających karę w Zakładzie Karnym w Lublińcu, polegający na pracy z niepełnosprawnymi dziećmi, czy też *Miłosierna Samarytanka* dotyczący pracy z osobami starszymi i ciężko schorowanymi.
- ▶ Z przeprowadzonych badań wynika, iż skazane kobiety pomagając innym, opiekując się starszymi, czy też pracując z chorymi dziećmi, bardzo często uspołeczniają się.
- ▶ To z kolei kształtuje w nich poczucie odpowiedzialności w kwestii dokonanych czynów karalnych, a w rezultacie skłania do przemyśleń i tworzenia planów na przyszłość. Kobiety są z natury emocjonalne, a praca z ludźmi chorymi, poszkodowanymi przez życie uczy je empatii i wrażliwości na cudzą krzywdę

Resocjalizacja kobiet

Programy z zakresu profilaktyki przemocy/ uzależnień

- ▶ Terapia kobiet uzależnionych od alkoholu i narkotyków przebiega bardzo różnie.
- ▶ Motywację do walki z nałogiem mają najczęściej skazane, którzy poprzez działanie pod wpływem powyższych substancji trafiły do izolacji więziennej, najczęściej powodując śmierć innej osoby.
- ▶ Zakład Karny w Lublińcu oferuje cały wachlarz programów oddziaływań, skupiających się na profilaktyce uzależnień, m.in. program resocjalizacyjny mający na celu przeciwdziałanie uzależnieniom od alkoholu i narkotyków, pt. *Piłaś, nie jedź! Włącz myślenie!!!*, *Kopciuszek*, czy też *Klub Anonimowych Artystów*.

Praktyczne przykłady

W 2017 roku prowadziłam badania w Zakładzie karnym w Lublińcu, którymi objęłam 70 przebywających w tej jednostce kobiet:

- ➔ Aż 90% kobiet wskazało, iż pragnie zmienić swoje życie po opuszczeniu zakładu karnego. Ankietowane na pierwszym miejscu wymieniały chęć podjęcia pracy i ustabilizowanie stosunków rodzinnych.
- ➔ W większości były to skazane matki, których dzieci zostały na wolności (79%).
- ➔ Niektóre z nich miały już wnuki. Kobiety żywo interesowały się ich życiem i losem swoich rodzin, a na podstawie analizy odpowiedzi otwartych można było wysunąć wniosek, że rodzina jest dla nich na pierwszym miejscu.

Podsumowanie

- ➔ Społeczeństwo (m.in. polskie) w dalszym ciągu w trakcie jest transformacji, obejmującej postrzeganie ról płciowych.
- ➔ Na dynamikę przestępczości wpływa też mnóstwo innych kluczowych czynników (ekonomicznych, politycznych), więc powyższe ulega ciągłym zmianom.