

PRAWO ADMINISTRACYJNE

SAMORZĄD TERYTORIALNY

SAMORZĄD TERYTORIALNY

Samorząd terytorialny to wyodrębniona terytorialnie grupa społeczna (związek publicznoprawny), w której członkostwo powstaje z mocy prawa, powołana do wykonywania zadań administracji publicznej w sposób samodzielny i we właściwych formach.

J. Zimmermann, *Prawo administracyjne*, Warszawa 2018

SAMORZĄD TERYTORIALNY

SUBSTRAT OSOBOWY

WSPÓLNOTA MIESZKAŃCÓW

w literaturze występują zarówno stanowiska kwestionujące odrębną podmiotowość prawna wspólnoty, jak i takie, które przypisują jej tę podmiotowość

SUBSTRAT TERYTORIALNY

TERYTORIUM

EUROPEJSKA KARTA SAMORZĄDU LOKALNEGO

Europejska Karta Samorządu Lokalnego jest dokumentem Rady Europy, który reguluje reguluje status samorządów lokalnych. EKSL została przyjęta 15 października 1985 roku, a Polska ratyfikowała ją w całości w 1994 roku.

art. 3 EKSL

1. Przez **samorząd lokalny** rozumie się **prawo i rzeczywistą zdolność wspólnot lokalnych do regulowania i zarządzania**, w ramach prawa , **na ich własną odpowiedzialność i na rzecz ich ludności, istotną częścią spraw publicznych.**
2. To prawo jest pełnione przez rady lub zgromadzenia złożone z członków, wybranych w głosowaniu wolnym, tajnym, równym, bezpośrednim i powszechnym i mogące zarządzać organami wykonawczymi, które przed nimi odpowiadają. To zarządzanie nie stawia przeszkód w odwoływaniu się do zgromadzeń obywatelskich, do referendum czy wszelkiej innej formy bezpośredniego uczestnictwa obywateli tam, gdzie zezwala na nie prawo.

EUROPEJSKA KARTA SAMORZĄDU LOKALNEGO

art. 4 EKSL

1. Podstawowe kompetencje wspólnot lokalnych ustala Konstytucja lub prawo. Przepis ten nie przeszkadza wszakże w przyznawaniu wspólnotom lokalnym kompetencji w celach specyficznych, zgodnie z prawem.
2. **Wspólnoty lokalne** posiadają, w ramach prawa, **całą swobodę w wypełnianiu swej inicjatywy w każdej kwestii, która nie jest wyłączona spod ich kompetencji** lub **przypisana innej władzy**.
3. **Sprawowanie odpowiedzialności publicznych powinno**, ogólnie biorąc, **przypadać w pierwszej kolejności władzom najbliższym obywatelom**. Powierzenie odpowiedzialności innej władzy musi brać pod uwagę zakres i naturę obowiązku oraz wymagania skuteczności i ekonomii.
4. Kompetencje powierzone wspólnotom lokalnym winny być prawidłowo pełne i całkowite. Mogą one być kwestionowane lub ograniczane przez inną władzę, centralną lub regionalną, jedynie w ramach prawa.

EUROPEJSKA KARTA SAMORZĄDU LOKALNEGO

art. 4 EKSL

5. W przypadku przekazania pełnomocnictw przez władzę centralną lub regionalną, wspólnoty lokalne powinny cieszyć się, na ile to możliwe, swobodą w przystosowywaniu pełnienia tych pełnomocnictw do warunków lokalnych.
6. **Wspólnoty lokalne powinny być konsultowane**, na ile to możliwe, w dogodnym czasie i we właściwy sposób, **podczas procesów planowania i podejmowania decyzji we wszystkich bezpośrednio je dotyczących kwestiach.**

art. 5 EKSL

W sprawach jakiegokolwiek zmiany lokalnych granic terytorialnych odpowiednie wspólnoty lokalne powinny być uprzednio konsultowane, ewentualnie drogą referendum tam, gdzie prawo na to zezwala.

EUROPEJSKA KARTA SAMORZĄDU LOKALNEGO

art. 9 EKSL

- 1. Wspólnoty lokalne mają prawo**, w ramach krajowej polityki ekonomicznej, **do wystarczających własnych zasobów, którymi mogą swobodnie dysponować w wykonywaniu swoich kompetencji.**
- 2. Zasoby finansowe wspólnot lokalnych powinny być proporcjonalne do kompetencji przewidzianych przez Konstytucję lub prawo**
- 3. Co najmniej część zasobów finansowych** wspólnot lokalnych **powinna pochodzić z opłat i podatków lokalnych, których poziom mają prawo**, w granicach prawa, **ustalać same wspólnoty.**
4. Finansowe systemy, na których opierają się zasoby, jakimi dysponują wspólnoty lokalne powinny mieć charakter wystarczająco urozmaicony i ewolucyjny, tak by pozwalały im trzymać się, o ile to możliwe w praktyce, realnej ewolucji kosztów wykonywania ich kompetencji.

EUROPEJSKA KARTA SAMORZĄDU LOKALNEGO

art. 9 EKSL

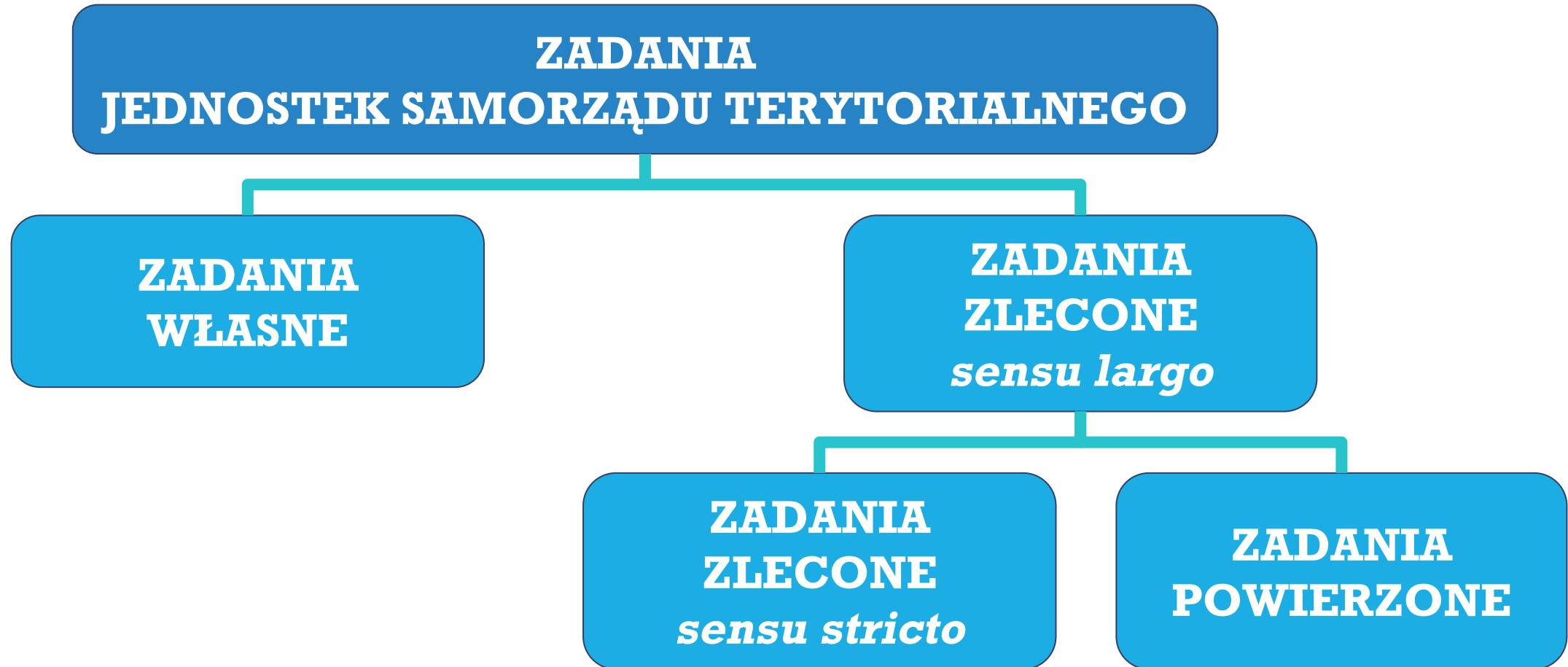
5. **Ochrona wspólnot lokalnych słabszych finansowo wymaga wprowadzenia procedur ujednoczenia finansowego lub środków równoważących, mających na celu skorygowanie efektów nierównego podziału potencjalnych źródeł finansowania**, jak również obciążeń, które na nie przypadają. Takie procedury czy środki nie powinny ograniczać wolności wyboru wspólnot lokalnych w ich własnej dziedzinie odpowiedzialności.
6. Wspólnoty lokalne powinny być konsultowane we właściwy sposób, co do sposobów przydzielania im redystrybuowanych zasobów.
7. W miarę możliwości, subwencje przyznane wspólnotom lokalnym, nie powinny być przeznaczane na finansowanie projektów specyficznych. Przyznanie subwencji nie powinno przynosić uszczerbku fundamentalnej wolności polityki wspólnot lokalnych we właściwej im dziedzinie kompetencji.
8. Aby finansować swoje wydatki inwestycyjne wspólnoty lokalne powinny mieć dostęp, zgodnie z prawem, do krajowego rynku kapitałowego.

SAMORZĄD TERYTORIALNY

Do podstawowych zasad, na których opiera się samorząd terytorialny, należą - według J. Zimmermanna:

- **ZASADA** **POMOCNICZOŚCI/SUBSYDIARNOŚCI**
- **ZASADA** **DECENTRALIZACJI**
- **ZASADA SAMODZIELNOŚCI**
 - ◆ **SWOBODA DZIAŁANIA W ZAKRESIE PRYZNANYCH KOMPETENCJI**
 - ◆ **OSOBOWOŚĆ PRAWNA**
 - ◆ **NIEZALEŻNOŚĆ OD INNYCH ORGANÓW ADMINISTRACJI PUBLICZNEJ**
 - ◆ **SAMODZIELNOŚĆ FINANSOWA - w tym względna samodzielność podatkowa**

ZADANIA SAMORZĄDU TERYTORIALNEGO



ZADANIA SAMORZĄDU TERYTORIALNEGO

art. 166 Konstytucji RP

1. **Zadania publiczne służące zaspokajaniu potrzeb wspólnoty samorządowej** są wykonywane przez jednostkę samorządu terytorialnego jako **zadania własne**.
2. Jeżeli wynika to **z uzasadnionych potrzeb państwa, ustawa może zlecić jednostkom samorządu terytorialnego wykonywanie innych zadań publicznych**. Ustawa określa tryb przekazywania i sposób wykonywania zadań zleconych.
3. Spory kompetencyjne między organami samorządu terytorialnego i administracji rządowej rozstrzygają sądy administracyjne.

ZADANIA SAMORZĄDU TERYTORIALNEGO

ZADANIA WŁASNE	ZADANIA ZLECONE
generalna i ogólna klauzula kompetencyjna	indywidualne upoważnienie ogólne lub szczególne
odpowiedzialność za wykonanie zadań ponosi jednostka samorządu terytorialnego	odpowiedzialność za wykonanie zadań ponoszą organy administracji rządowej
finansowanie ze środków własnych gminy - z możliwością wsparcia rządowego	finansowanie ze środków przekazywanych przez administrację rządową
organem odwoławczym jest samorządowe kolegium odwoławcze	organem odwoławczym jest organ administracji rządowej - przeważnie wojewoda

GMINA

Gmina jest jednostką zasadniczego trójstopniowego podziału terytorialnego państwa, a zarazem, w ujęciu art. 164 ust. 1 Konstytucji RP – jest podstawową jednostką samorządu terytorialnego.

Gmina, jako jedyna z jednostek samorządu terytorialnego, posiada umocowanie wyrażone wprost w Konstytucji RP!

art. 164 Konstytucji RP

- 1. Podstawową jednostką samorządu terytorialnego jest gmina.**
2. Inne jednostki samorządu regionalnego albo lokalnego i regionalnego określa ustawa.
- 3. Gmina wykonuje wszystkie zadania samorządu terytorialnego nie zastrzeżone dla innych jednostek samorządu terytorialnego.**

GMINA

W rozumieniu art. 1 ust. 2 ustawy z dnia 8 marca 1990 r. gminę stanowi wspólnota samorządowa oraz odpowiednie terytorium. Wspólnotę samorządową tworzą z mocy prawa mieszkańcy gminy.

art. 1 u.s.g.

- 1. Mieszkańcy gminy tworzą z mocy prawa wspólnotę samorządową.**
- Ilekroć w ustawie jest mowa o **gminie**, należy przez to rozumieć **wspólnotę samorządową oraz odpowiednie terytorium.**

art. 2 u.s.g.

- Gmina **wykonuje zadania publiczne w imieniu własnym i na własną odpowiedzialność.**
- Gmina posiada osobowość prawną.**
- Samodzielność gminy podlega ochronie sądowej.

GMINA

Do podstawowych aktów prawnych regulujących status prawny gminy należą **Konstytucja RP** (art. 163 – 172) oraz **ustawa z dnia 8 marca 1990 r. o samorządzie gminnym**.

Ponadto kwestie związane z ustrojem gminy zawarte są w **statucie gminy**, uchwalanym przez radę gminy. W przypadku gmin, których liczba mieszkańców przekracza 300 tysięcy, podlega on uzgodnieniu z Prezesem Rady Ministrów na wniosek ministra właściwego do spraw administracji publicznej.

Należy wskazać, że ustawa nie różnicuje, co do zasady, statusu prawnego gminy. Istotne odrębności dotyczą jedynie gmin wykonujących zadania o szczególnym charakterze, miast na prawach powiatu oraz miasta stołecznego Warszawy.

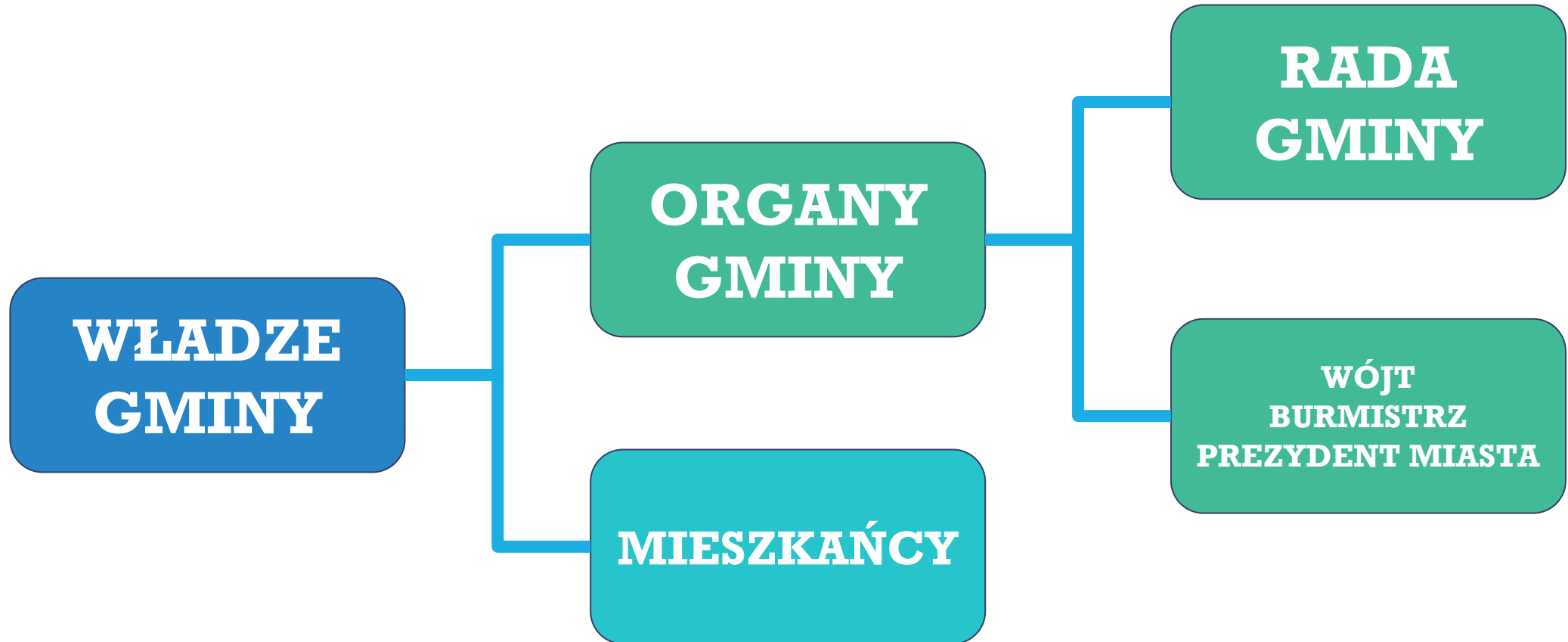
ZADANIA GMINY

Kwestie związane z zadaniami własnymi gminy reguluje **art. 7 u.s.g**, zgodnie z którym **do zadań własnych gminy należy zaspokajanie zbiorowych potrzeb wspólnoty samorządowej**. Przepis ten dokonuje egzemplifikacji zadań własnych. W ujęciu Jana Zimmermanna można wyróżnić następujące :

- 1) **sprawy infrastruktury technicznej** – drogi, organizacja ruchu drogowego, wodociągi, kanalizacja, zaopatrzenie w energię ciepłą i elektryczną oraz gaz, utrzymanie czystości i porządku, lokalny transport zbiorowy, gminne budownictwo mieszkaniowe, targowiska i hale targowe, cmentarze gminne, gminne obiekty i urządzenia użyteczności publicznej oraz obiekty administracyjne
- 2) **sprawy infrastruktury społecznej** - ochrona zdrowia, pomoc społeczna, edukacja publiczna, kultura i ochrona zabytków i opieka nad zabytkami, kultura fizyczna i turystyka, polityka prorodzinna
- 3) **sprawy ładu przestrzennego i ekologicznego** - ład przestrzenny, gospodarka nieruchomościami, ochrona środowiska i przyrody, gospodarka wodna, zieleń gminna i zadrzewienia
- 4) **sprawy porządku i bezpieczeństwa publicznego** - porządek publiczny, bezpieczeństwo obywateli, ochrona przeciwpożarowa i przeciwpowodziowa
- 5) **sprawy reprezentacji zewnętrznej gminy** – upowszechnianie idei samorządowej, promocja, współpraca zagraniczna

zob. J. Zimmermann, *Prawo administracyjne*, Warszawa

WŁADZE GMINY



RADA GMINY

Rada gminy jest organem stanowiącym i kontrolnym gminy. Jest to organ kolegialny, wybierany w wyborach powszechnych na **kadencję trwającą 5 lat**.

W skład rady wchodzi określona liczba radnych, zależna liczby mieszkańców danej gminy:

- w gminach **do 20 tysięcy** mieszkańców - **15 radnych**
- w gminach **do 50 tysięcy** mieszkańców - **21 radnych**
- w gminach **do 100 tysięcy** mieszkańców - **23 radnych**
- w gminach **do 200 tysięcy** mieszkańców - **25 radnych**

W gminach **powyżej 200 tysięcy** mieszkańców - **25 radnych + 3 kolejnych na każde rozpoczęte 100 tysięcy** mieszkańców.

Rada gminy nie może jednak liczyć więcej niż 45 radnych!

RADA GMINY

Rada gminy **obraduje na sesjach**, a uchwały podejmuje zwykłą większością głosów w obecności co najmniej połowy ustawowego składu w głosowaniu jawnym.

Rada gminy powołuje ze swojego grona **komisje stałe** oraz **komisje doraźne**.

Szczególnym typem komisji jest **komisja rewizyjna** wypełniająca **funkcje kontrolne** i **powoływana obligatoryjnie**. Komisja rewizyjna, między innymi, opiniuje wykonanie budżetu gminy i występuje z wnioskiem do rady gminy w sprawie udzielenia lub nieudzielenia absolutorium wójtowi.

Obligatoryjnie powoływana jest także **komisja skarg, wniosków i petycji**, która **bierze udział w rozpatrywaniu skarg** na działanie wójta i gminnych jednostek organizacyjnych oraz **wniosków i petycji** składanych przez obywateli.

W skład komisji rewizyjnej oraz komisji skarg, wniosków i petycji wchodzi radni, w tym przedstawiciele wszystkich klubów, z wyjątkiem radnych pełniących funkcje przewodniczącego i wiceprzewodniczących.

RADA GMINY

ORGANY WEWNĘTRZNE RADY GMINY

Organem wewnętrznym rady gminy jest **przewodniczący**, wybierany bezwzględną większością głosów w obecności co najmniej połowy ustawowego składu rady. Do jego zadań należy organizowanie pracy rady oraz prowadzenie obrad rady.

Przewodniczący wspierany jest w tym zakresie przez **wiceprzewodniczących**.

Za organy wewnętrzne rady gminy można także uznać **komisje stałe i doraźne** rady gminy.

RADA GMINY

KOMPETENCJE RADY GMINY

Kompetencje należące do wyłącznej właściwości rady gminy mogą zostać podzielone na:

- A. kompetencje organizacyjne** – uchwalanie statutu gminy, ustalanie zakresu działania jednostek pomocniczych oraz zasad przekazywania im składników mienia oraz środków budżetowych na realizację zadań przez te jednostki
- B. kompetencje finansowo-majątkowe** – uchwalanie budżetu gminy, rozpatrywanie sprawozdania z wykonania budżetu, podejmowanie uchwały w sprawie udzielenia lub nieudzielenia absolutorium, podejmowanie uchwał w sprawach podatków i opłat lokalnych, podejmowanie uchwał w sprawach majątkowych gminy przekraczających zakres zwykłego zarządu, określanie wysokości sumy do której wójt może samodzielnie zaciągać zobowiązania
- C. kompetencje osobowe** – ustalanie wynagrodzenia wójta, stanowienie kierunkach działania wójta odwoływanie skarbnika gminy

RADA GMINY

KOMPETENCJE RADY GMINY

Kompetencje należące do wyłącznej właściwości rady gminy mogą zostać podzielone na:

- D. kompetencje prawodawcze** – stanowienie aktów prawa miejscowego
- E. kompetencje planistyczne** – uchwalanie studium uwarunkowań i kierunków zagospodarowania przestrzennego gminy, miejscowego planu zagospodarowania przestrzennego oraz programów gospodarczych, przyjmowanie programów rozwoju
- F. kompetencje dotyczące współdziałania z innymi jednostkami** – podejmowanie uchwał w sprawach przyjęcia zadań na podstawie porozumień, współdziałania z innymi gminami, współpracy ze społecznościami lokalnymi i regionalnymi innych państw oraz przystępowania do międzynarodowych zrzeszeń społeczności lokalnych i regionalnych
- G. inne kompetencje** – podejmowanie uchwał w sprawie herbu gminy, nazw ulic i placów i wznoszenia pomników, a także zasad udzielania stypendiów, nadawanie honorowego obywatelstwa

STATUS PRAWNY RADNEGO

Radny rady gminy jest **członkiem organu kolegialnego**.

Jest on **reprezentantem mieszkańców gminy**, dlatego art. 23 ust. 1 u.s.g. mówi o utrzymywaniu przez niego **stałej więzi z mieszkańcami i ich organizacjami**, w imieniu których przedstawia on organom gminy zgłoszone przez nich postulaty. Mandat radnego jest jednak **mandatem wolnym**, wobec czego nie jest on związany instrukcjami wyborców.

Należy pamiętać, że status prawny radnego jest regulowany przez przepisy ustawy o samorządzie gminnym. Radny nie jest natomiast pracownikiem samorządowym, dlatego nie dotyczą go przepisy ustawy z dnia 21 listopada 2008 r. o pracownikach samorządowych.

STATUS PRAWNY RADNEGO

Radny jest **obowiązany brać udział w pracach rady gminy i komisji** rady gminy oraz innych instytucji samorządowych, do których został wybrany lub desygnowany.

W wykonywaniu mandatu radnego radny ma prawo do **uzyskiwania informacji i materiałów, wstępu do pomieszczeń**, w których znajdują się te informacje i materiały, oraz **wglądu w działalność urzędu gminy**, a także **spółek z udziałem gminy, spółek handlowych z udziałem gminnych osób prawnych, gminnych osób prawnych** oraz **zakładów, przedsiębiorstw i innych gminnych jednostek organizacyjnych**, z zachowaniem przepisów o tajemnicy prawnie chronionej.

W sprawach dotyczących gminy radni mogą kierować do wójta:

- ❑ **INTERPELACJE** - dotyczą spraw o istotnym znaczeniu dla gminy - powinny zawierać krótkie przedstawienie stanu faktycznego, będącego przedmiotem interpelacji oraz wynikające z niej pytania
- ❑ **ZAPYTANIA** - składane w sprawach aktualnych problemów gminy, a także w celu uzyskania informacji o konkretnym stanie faktycznym - powinny zawierać krótkie przedstawienie stanu faktycznego, będącego przedmiotem zapytania oraz wynikające z niego pytania

Interpelacje i zapytania składa się na piśmie do przewodniczącego rady gminy, który przekazuje je wójtowi.

STATUS PRAWNY RADNEGO

ZASADA INCOMPATIBILITAS

Zgodnie z art. 25b u.s.g. **mandatu radnego nie można łączyć z mandatem posła lub senatora, funkcją wojewody lub wicewojewody** oraz **członkostwem w organie innej JST**.

Zgodnie z art. 27 u.s.g., funkcji wójta lub zastępcy wójta nie można łączyć z członkostwem w organach jednostek samorządu terytorialnego, w tym w gminie, w której jest wójtem lub zastępcą wójta - dotyczy to zatem także funkcji radnego.

W praktyce oznacza to, że radny rady gminy może zajmować stanowisko w organach centralnej i terenowej administracji rządowej - o ile nie jest funkcja wojewody lub wicewojewody. A zatem radny rady gminy może pełnić funkcję ministra czy sekretarza lub podsekretarza stanu.

Członkostwo w organie innej JST oznacza, członkostwo w innej radzie gminy, radzie powiatu lub sejmiku województwa, a także członkostwo w zarządzie powiatu lub zarządzie województwa.

STATUS PRAWNY RADNEGO

Radny **nie może** pełnić **funkcji kierownika lub zastępcy kierownika gminnej jednostki organizacyjnej**, ani **nie może nawiązać stosunku pracy z urzędem gminy, w której jest radnym** (art. 24a u.s.g.).

W przypadku, gdy radny rady gminy pełni funkcję kierownika lub zastępcy kierownika gminnej jednostki organizacyjnej lub pozostaje w stosunku pracy w urzędzie gminy - powinien on **wystąpić o urlop bezpłatny w terminie 7 dni od ogłoszenia wyników** wyborów. **Niezłożenie** takiego **wniosku** jest **równoznaczne ze zrzeczeniem się mandatu** (art. 24b ust. 5 u.s.g.).

Urlop jest udzielany osobie wybranej na radnego **bez względu na rodzaj i czas trwania stosunku pracy** – urlop ten **trwa przez okres trwania kadencji oraz 3 miesiące po jej zakończeniu**. Gdyby stosunek zawarty na czas określony miał ustać przed końcem urlopu bezpłatnego, jest on **przedłużony na czas kolejnych 3 miesięcy po zakończeniu urlopu**.

Radnemu **nie może być powierzone wykonywanie pracy na podstawie umowy cywilnoprawnej w gminie, w której pełni funkcję radnego** (art. 24d u.s.g.).

STATUS PRAWNY RADNEGO

Ponadto **radny nie może prowadzić działalności** na własny rachunek lub wspólnie z innymi osobami **z wykorzystaniem mienia komunalnego gminy, w której uzyskał mandat**, a także **zarządzać taką działalnością** i być **przedstawicielem lub pełnomocnikiem** w tym zakresie (art. 24f ust. 1 u.s.g.). **Radnych i ich współmałżonków lub osoby pozostające z nimi we wspólnym pożyciu** dotyczą także **ograniczenia** pełnienia funkcji **członków władz zarządzających lub kontrolnych i rewizyjnych** oraz **pełnomocników spółek handlowych z udziałem gminnych osób prawnych lub przedsiębiorców**, w których uczestniczą **gminne osoby prawne** (art. 24f ust. 2 u.s.g.).

Radni **nie mogą posiadać pakietu większego niż 10% udziałów lub akcji w spółkach prawa handlowego z udziałem gminnych osób prawnych lub przedsiębiorców, w których uczestniczą takie osoby.** Udziały lub akcje przekraczające ten pakiet **powinny być zbyte przez radnego przed pierwszą sesją rady gminy**, a w razie niezbycia ich nie uczestniczą one przez okres sprawowania mandatu i dwóch lat po jego wygaśnięciu w wykonywaniu przysługujących im uprawnień, w tym prawa głosu, prawa do dywidendy, prawa do podziału majątku, prawa poboru.

STATUS PRAWNY RADNEGO

Radni **nie mogą podejmować dodatkowych zajęć** ani **otrzymywać darowizn mogących podważyć zaufanie wyborców** do wykonywania mandatu zgodnie z treścią ślubowania.

Radni zobowiązani są do składania oświadczeń majątkowych na zasadach określonych w art. 24h – 24l u.s.g.

W przypadku, **gdy głosowanie** w radzie lub komisji **dotyczy sprawy, w której radny ma interes prawny**, jest on **wyłączony od udziału w głosowaniu** w radzie lub komisji.

Radni mogą tworzyć **kluby radnych**, które tworzy **co najmniej 3 radnych**. Zasady działania klubów radnych określa statut gminy.

STATUS PRAWNY RADNEGO

W związku z wykonywaniem mandatu, **radnemu przysługuje ochrona prawna** przewidziana w stosunku do **funkcjonariuszy publicznych**.

Rozwiązanie stosunku pracy z radnym wymaga uprzedniej zgody rady gminy, której jest on członkiem. Jeżeli rozwiązanie tego stosunku pracy pozostaje w związku z wykonywaniem funkcji radnego, rada gminy odmawia zgody.

Pracodawca ma obowiązek **zwolnić radnego od pracy zawodowej w celu umożliwienia mu uczestnictwa w pracach** organów gminy.

Radnemu przysługują **diety** oraz **zwrot kosztów podróży służbowych**. Rada gminy przy ustalaniu wysokości diet radnych bierze pod uwagę funkcje pełnione przez radnego

WÓJT - BURMISTRZ - PREZYDENT MIASTA

W myśl art. 26 ust. 1 u.s.g. organem wykonawczym gminy jest wójt.

Rozróżnienie wójta, burmistrza i prezydenta miasta nie ma znaczenia dla zakresu ich kompetencji, a odnosi się jedynie do kategorii jednostki samorządu terytorialnego.

- **wójt** - we wszystkich gminach, z wyjątkiem wymienionych niżej
- **burmistrz** – w gminach, w których siedziba gminy znajduje się w mieście należącym do gminy
- **prezydent miasta** – w miastach powyżej 100 tysięcy mieszkańców, a także w miastach, w których do wejścia w życie ustawy o samorządzie gminnym organem wykonawczo-zarządzającym był prezydent miasta

WÓJT - BURMISTRZ - PREZYDENT MIASTA

Wójt wybierany jest w **wyborach powszechnych, równych, bezpośrednich i tajnych**, na kadencję równą kadencji rady gminy.

Kandydat na wójta nie musi stale zamieszkiwać na obszarze gminy, ale musi być obywatelem RP. Kandydat na **nie może jednocześnie kandydować na wójta w innej gminie**, a także kandydować **do rady powiatu i do sejmiku województwa**. Natomiast **może kandydować do rady gminy** - tylko **na obszarze gminy, w której kandyduje na wójta**.

Po upływie kadencji mandat wójta wygasa z mocy prawa, jednak wójt pełni swoje obowiązki do momentu objęcia ich przez nowo wybranego wójta. Objęcie obowiązków przez wójta następuje z chwilą złożenia wobec rady gminy ślubowania

W przypadku **wygaśnięcia mandatu wójta przed upływem kadencji**, przeprowadza się **wybory przedterminowe, chyba że ich data** miałyby przypaść **w okresie 6 miesięcy przed zakończeniem kadencji** wójta. Jeżeli mandat wójta wygaśnie w terminie krótszym niż 12 miesięcy i dłuższym niż 6 miesięcy przed zakończeniem jego kadencji, rada gminy może podjąć uchwałę o nieprzeprowadzaniu wyborów przedterminowych - w terminie 30 dni od podjęcia uchwały w sprawie stwierdzenia wygaśnięcia mandatu.

WÓJT - BURMISTRZ - PREZYDENT MIASTA

ZASADA INCOMPATIBILITAS

Zgodnie z art. 27 u.s.g. **funkcja wójta nie może być łączona z funkcją wójta lub zastępcy wójta w innej gminie, członkostwem w organach jednostek samorządu terytorialnego, zatrudnieniem w administracji rządowej oraz mandatem posła lub senatora.**

Wójt nie może podejmować dodatkowych zajęć ani otrzymywać darowizn mogących podważyć zaufanie wyborców do wykonywania mandatu zgodnie ze złożonym ślubowaniem.

WÓJT - BURMISTRZ - PREZYDENT MIASTA

WYGAŚNIĘCIE MANDATU WÓJTA

Problematykę wygaśnięcia mandatu wójta reguluje ustawa z dnia 5 stycznia 2011 r. - Kodeks wyborczy. Zgodnie z art. 492 §1 k.w. - **mandat wójta wygasa w przypadku:**

- **odmowy złożenia ślubowania** - uchylanie się od złożenia ślubowania w terminie 3 miesięcy od dnia ogłoszenia wyników wyborów wójta jest równoznaczne z odmową złożenia ślubowania
- **niezłożenia** w określonym terminie **oświadczenia majątkowego**
- **pisemnego zrzeczenia się mandatu**
- **utraty prawa wybieralności**
- **braku prawa wybieralności w dniu wyborów**
- **naruszenia ustawowych zakazów łączenia funkcji wójta z wykonywaniem określonej funkcji lub prowadzenia określonej działalności gospodarczej**

WÓJT - BURMISTRZ - PREZYDENT MIASTA

WYGAŚNIĘCIE MANDATU WÓJTA

- **orzeczenia niezdolności do pracy** lub **niezdolności do samodzielnej egzystencji** w trybie określonym w przepisach o emeryturach i rentach z FUS na okres **co najmniej do końca kadencji**
- **śmierci**
- **odwołania w drodze referendum**
- **odwołania w trybie art. 96 ust. 2 u.s.g.** - przez Prezesa Rady Ministrów na wniosek wojewody - w razie powtarzającego się naruszenia Konstytucji lub ustaw
- **zmian w podziale terytorialnym** - jeżeli jednostka zostaje włączona do innej jednostki albo dwie jednostki lub więcej łączy się w nową jednostkę

WÓJT - BURMISTRZ - PREZYDENT MIASTA

ODWOŁANIE WÓJTA W REFERENDUM

Podstawę wygaśnięcia mandatu wójta może stanowić jego odwołanie w drodze referendum, które może zostać zarządzone w przypadku:

- ❑ **uchwały rady gminy o nieudzieleniu wójtowi absolutorium (art. 28a u.s.g.)** podjęcie uchwały w sprawie nieudzielenia absolutorium jest równoznaczne z podjęciem inicjatywy przeprowadzenia referendum w sprawie odwołania wójta - uchwała taka może być przyjęta nie wcześniej niż 9 miesięcy po wyborze i nie później niż 9 miesięcy przed zakończeniem kadencji
- w takim przypadku rada gminy może podjąć uchwałę o przeprowadzeniu referendum na sesji zwołanej nie wcześniej niż po upływie 14 dni od podjęcia uchwały o nieudzieleniu absolutorium, po zapoznaniu się z opinią RIO i wyjaśnieniami wójta - uchwała w sprawie przeprowadzenia referendum przyjmowana jest bezwzględną większością głosów w głosowaniu imiennym

WÓJT - BURMISTRZ - PREZYDENT MIASTA

ODWOŁANIE WÓJTA W REFERENDUM

Podstawę wygaśnięcia mandatu wójta może stanowić jego odwołanie w drodze referendum, które może zostać zarządzone w przypadku:

- ❑ **uchwał o nieudzieleniu wójtowi wotum zaufania, podjętych w dwóch kolejnych latach przez radę gminy (art. 28aa u.s.g.)**

w takim przypadku rada gminy może podjąć uchwałę o przeprowadzeniu referendum na sesji zwołanej nie wcześniej niż po upływie 14 dni od podjęcia, po raz drugi w ciągu ostatnich 2 lat, uchwały o nieudzieleniu wotum zaufania wójtowi - uchwała w sprawie przeprowadzenia referendum przyjmowana jest bezwzględną większością głosów w głosowaniu imiennym

WÓJT - BURMISTRZ - PREZYDENT MIASTA

ODWOŁANIE WÓJTA W REFERENDUM

Podstawę wygaśnięcia mandatu wójta może stanowić jego odwołanie w drodze referendum, które może zostać zarządzone w przypadku:

- ❑ **przyczyny innej niż nieudzielenie absolutorium lub wotum zaufania, na wniosek co najmniej $\frac{1}{4}$ ustawowego składu rady gminy (art. 28b u.s.g.)**
wniosek wymaga formy pisemnej i uzasadnienia przyczyny odwołania oraz podlega zaopiniowaniu przez komisję rewizyjną - rada gminy może podjąć uchwałę o przeprowadzeniu referendum na sesji zwołanej nie wcześniej niż po upływie 14 dni od dnia złożenia wniosku - rada gminy podejmuje uchwałę o przeprowadzeniu referendum w sprawie odwołania wójta, większością co najmniej $\frac{3}{5}$ głosów ustawowego składu rady, w głosowaniu imiennym
jeżeli zgłoszony wniosek nie uzyskał wymaganej większości głosów, kolejny wniosek może być zgłoszony w tym trybie nie wcześniej niż po upływie 12 miesięcy od poprzedniego głosowania

WÓJT - BURMISTRZ - PREZYDENT MIASTA

KOMPETENCJE WÓJTA

Do kompetencji wójta należą:

- **przygotowywanie projektów uchwał** rady gminy
- **opracowywanie programów rozwoju**
- **określanie sposobu wykonywania uchwał**
- **gospodarowanie mieniem komunalnym**
- **wykonywanie budżetu**
- **kierowanie bieżącymi sprawami gminy**
- **reprezentowanie gminy na zewnątrz**

WÓJT - BURMISTRZ - PREZYDENT MIASTA

KOMPETENCJE WÓJTA

Do kompetencji wójta należą:

- opracowywanie planu operacyjnego ochrony przed powodzią oraz ogłaszanie i odwoływanie pogotowia i alarmu przeciwpowodziowego, **wydawanie przepisów porządkowych w przypadkach niecierpiących zwłoki** oraz inne **zadania szczególne związane z ochroną przeciwpowodziową i zwalczaniem klęsk żywiołowych**
- pełnienie funkcji **kierownika urzędu stanu cywilnego**
- pełnienie funkcji **kierownika urzędu gminy**, nadawanie regulaminu organizacyjnego i **sprawowanie zwierzchnictwa nad jego pracownikami**
- **zatrudnianie i zwalnianie kierowników gminnych jednostek organizacyjnych**

WÓJT - BURMISTRZ - PREZYDENT MIASTA

KOMPETENCJE WÓJTA

Do kompetencji wójta należą:

- opracowywanie planu operacyjnego ochrony przed powodzią oraz ogłaszanie i odwoływanie pogotowia i alarmu przeciwpowodziowego, **wydawanie przepisów porządkowych w przypadkach niecierpiących zwłoki** oraz inne **zadania szczególne związane z ochroną przeciwpowodziową i zwalczaniem klęsk żywiołowych**
- pełnienie funkcji **kierownika urzędu stanu cywilnego**
- pełnienie funkcji **kierownika urzędu gminy**, nadawanie regulaminu organizacyjnego i **sprawowanie zwierzchnictwa nad jego pracownikami**
- **zatrudnianie i zwalnianie kierowników gminnych jednostek organizacyjnych**

ZASTĘPCY WÓJTA

Wójt **powołuje i odwołuje** swoich **zastępców**, a także **określa ich liczbę**, w drodze **zarządzenia**. Jeżeli liczba zastępców jest większa niż jeden, wójt wskazuje w zarządzeniu pierwszego o kolejnych zastępców.

Liczba zastępców wójta, którzy mogą zostać powołani, zależy od liczby mieszkańców i nie może być większa niż:

- ❑ **jeden** – w gminach **do 20 tysięcy** mieszkańców
- ❑ **dwóch** - w gminach **do 100 tysięcy** mieszkańców
- ❑ **trzech** – w gminach **do 200 tysięcy** mieszkańców
- ❑ **czterech** – w gminach **powyżej 200 tysięcy** mieszkańców

Zastępców wójta dotyczą zakazy łączenia stanowisk, sformułowane w stosunku do wójta. Wygaśnięcie mandatu wójta przed upływem kadencji jest równoznaczne z odwołaniem jego zastępcy lub zastępców

ZASTĘPCY WÓJTA

Zastępca wójta [pierwszy zastępca] wykonuje zadania i kompetencje wójta w przypadku przemijającej przeszkody w wykonywaniu ich przez wójta, wynikającej z:

- **tymczasowego aresztowania wójta** - od dnia zatrzymania do dnia zwolnienia
- **odbywania kary pozbawienia wolności za przestępstwo nieumyślne** - od dnia wskazanego w wezwaniu do stawienia się w ZK do dnia zwolnienia
- **odbywania kary aresztu** - od dnia wskazanego w wezwaniu do stawienia się w ZK do dnia zwolnienia
- **niezdolności do pracy z powodu choroby trwającej powyżej 30 dni** - w okresie wskazanym w zaświadczeniu lekarskim
- **zawieszenia w czynnościach służbowych** - w okresie zawieszenia

Zadania i kompetencje wójta, we wskazanych sytuacjach, zastępca wójta wykonuje nie dłużej niż do wygaśnięcia mandatu wójta.

URZĄD GMINY

Urząd gminy jest jednostką organizacyjną zapewniającą obsługę organów gminy. Kierownikiem urzędu gminy jest wójt, który wykonuje uprawnienia zwierzchnika służbowego w stosunku do pracowników urzędu.

Wójt nadaje urzędowi, w drodze zarządzenia, regulamin organizacyjny, określający organizację i zasady funkcjonowania urzędu gminy.

JEDNOSTKI POMOCNICZE GMINY

Podział gminy na jednostki pomocnicze nie należy do zasadniczego podziału terytorialnego państwa, ale do podziałów pomocniczych, które tworzone są przez gminę. Ustawodawca wskazuje jedynie na podstawowe rodzaje tych jednostek i przyznaje upoważnienie do ich tworzenia radzie gminy.

Jednostka pomocnicza działa na podstawie **statutu**, w którym **rada gminy ustala organizację i zakres działania jednostki pomocniczej**. Statut określa nazwę i obszar jednostki pomocniczej, zasady i tryb wyborów jej organów oraz ich organizację i zadania, zakres zadań przekazywanych jednostce przez gminę oraz sposób ich realizacji, a także zakres i formy kontroli oraz nadzoru organów gminy nad działalnością organów jednostki pomocniczej.

Rada gminy może upoważnić organ wykonawczy jednostki pomocniczej **do załatwiania indywidualnych spraw** z zakresu administracji publicznej.

JEDNOSTKI POMOCNICZE GMINY

SOŁECTWO

- ❑ organ uchwałodawczy - **zebranie wiejskie**
- ❑ organ wykonawczy - **sołtys**
 - ❑ wspierany jest przez **radę sołecką**
 - ❑ wybierany przez stałych mieszkańców sołectwa w głosowaniu tajnym i bezpośrednim spośród nieograniczonej liczby kandydatów - w ten sam sposób wybiera się członków rady sołeckiej
 - ❑ korzysta z ochrony przysługującej **funkcjonariuszom publicznym**

OSIEDLA I DZIELNICE

- ❑ organ uchwałodawczy - **rada osiedla/dzielnicy**
 - ❑ statut może stanowić, że organem uchwałodawczym jest **ogólne zebranie mieszkańców**
- ❑ organ wykonawczy - **zarząd osiedla/dzielnicy**
 - ❑ na czele zarządu stoi przewodniczący - korzysta on z ochrony dotyczącej funkcjonariuszy publicznych

JEDNOSTKI POMOCNICZE GMINY

art. 37a u.s.g.

Przewodniczący organu wykonawczego jednostki pomocniczej może uczestniczyć w pracach rady gminy na zasadach określonych w statucie gminy, bez prawa udziału w głosowaniu. Przewodniczący rady gminy jest każdorazowo zobowiązany do zawiadamiania, na takich samych zasadach jak radnych, przewodniczącego organu wykonawczego jednostki pomocniczej o sesji rady gminy.

art. 37b u.s.g.

1. Rada gminy może ustanowić zasady, na jakich przewodniczącemu organu wykonawczego jednostki pomocniczej będzie przysługiwała dieta oraz zwrot kosztów podróży służbowej.
2. Rada gminy może ustanowić zasady, na jakich członkom organu wykonawczego jednostki pomocniczej oraz członkom rady dzielnicy (osiedla), rady sołeckiej, będzie przysługiwała dieta lub zwrot kosztów podróży służbowej.

POWIAT

Powiat jest jednostką zasadniczego podziału terytorialnego państwa, wprowadzoną przez przepisy **ustawy z dnia 5 czerwca 1998 r. o samorządzie powiatowym** oraz **ustawy z dnia 24 lipca 1998 r. o wprowadzeniu zasadniczego trójstopniowego podziału terytorialnego państwa**.

Powiaty nie funkcjonowały w administracji terenowej przed wejściem w życie reformy administracyjnej w 1999 roku. Zostały one zlikwidowane w 1975 roku, kiedy wprowadzono podział administracyjny państwa na 49 województw.

Zgodnie z art. 1 ust. 2 u.s.p. na **pojęcie powiatu** składa się odpowiednie **terytorium** oraz **lokalna wspólnota samorządowa**, tworzona z mocy prawa przez mieszkańców powiatu.

Powiat posiada osobowość prawną, a jego samodzielność podlega ochronie sądowej.

POWIAT

Tworzenie, łączenie, dzielenie, znoszenia i ustalanie granic powiatów następuje w drodze **rozporządzenia Rady Ministrów**. Również w tym trybie Rada Ministrów ustala i zmienia nazwy powiatów oraz siedziby ich władz.

Ustrój powiatu reguluje **statut**, który **uchwalany** jest **przez radę powiatu**.

Należy pamiętać, że zwyczajowy **podział na powiaty grodzkie i powiaty ziemskie nie znajduje uzasadnienia w przepisach** ustawy o samorządzie powiatowym. Należałoby raczej mówić o **powiatach i miastach na prawach powiatu**.

ZADANIA POWIATU

Zadania powiatu wymienia **art. 4 ust. 1 u.s.p.** - zgodnie z nim powinny to być **zadania o charakterze ponadgminnym**. A zatem organy samorządu powiatowego nie mogą realizować tych zadań na poziomie gminnym, zastępując organy samorząd gminnego - jest to wyraz **zasady subsydiarności**. Zostało to podkreślone w art. 4 ust. 6 u.s.p.

Należy zwrócić uwagę, że wyliczenie z art. 4 ust. 1 u.s.p. ma charakter enumeratywny, tworząc zamknięty katalog zadań powiatu. Inne zadania powiatu mogą określać inne ustawy, zgodnie z art. 4 ust. 3 u.s.p. Przy tym niektóre ze spraw należących do zakresu działania powiatu mogą być zadaniami zleconymi z zakresu administracji rządowej.

Do zadań publicznych powiatu należy również zapewnienie wykonywania określonych w ustawach zadań i kompetencji kierowników powiatowych służb, inspekcji i straży - zgodnie z art. 4 ust. 2 u.s.p.

ZADANIA POWIATU

Według propozycji Jana Zimmermanna, zadania powiatu można podzielić na:

1. **sprawy infrastruktury technicznej** – transport zbiorowy i drogi publiczne, administracja architektoniczno-budowlana, gospodarka wodna, utrzymanie powiatowych obiektów i urządzeń użyteczności publicznej oraz obiektów administracyjnych
2. **sprawy ładu przestrzennego i ekologicznego** – geodezja, kartografia i kataster, gospodarka nieruchomościami, gospodarka wodna, ochrona środowiska i przyrody, rolnictwo, leśnictwo i rybołówstwo śródlądowe, ochrona przeciwpowodziowa
3. **sprawy infrastruktury społecznej** - edukacja publiczna, promocja i ochrona zdrowia, pomoc społeczna, wspieranie rodziny i systemu pieczy zastępczej, polityka prorodzinna, wspieranie osób niepełnosprawnych, kultura oraz ochrona zabytków i opieka nad zabytkami, kultura fizyczna i turystyka, przeciwdziałanie bezrobociu i aktywizacja lokalnego rynku pracy, ochrona praw konsumenta
4. **sprawy bezpieczeństwa publicznego i obronności** - porządek publiczny i bezpieczeństwo obywateli, obronność
5. **sprawy reprezentacji zewnętrznej powiatu** – promocja powiatu, współpraca i działalność na rzecz organizacji pozarządowych

zob. J. Zimmermann, *Prawo administracyjne*, Warszawa 2018

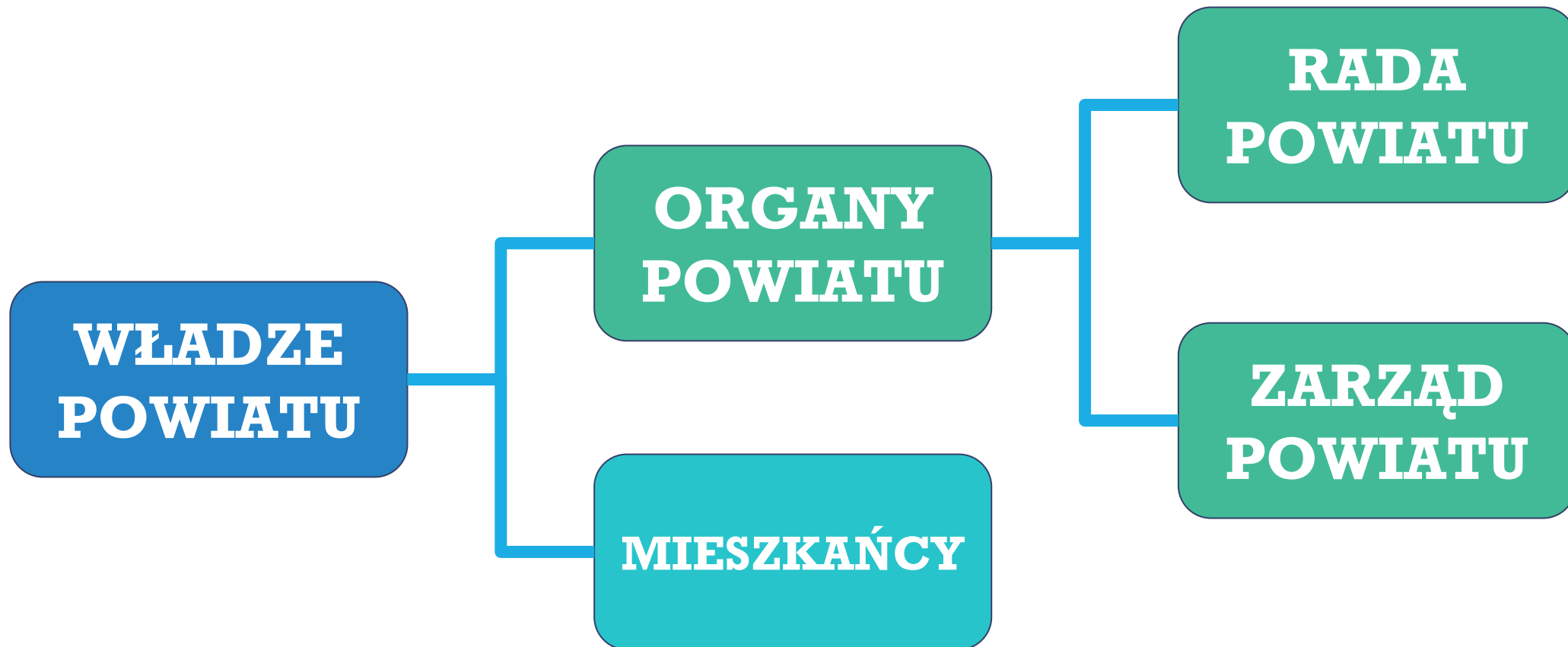
ZADANIA POWIATU

Ustawa o samorządzie powiatowym nie mówi wprost o zadaniach zleconych powiatu jako odrębnej kategorii zadań, choć niewątpliwie ustawy mogą takie zadania stanowić. Wprost wskazuje się natomiast w ustawie na możliwość nałożenia na powiat zadań z zakresu organizacji przygotowań i przeprowadzenia wyborów powszechnych i referendum (art. 4a u.s.p.).

Zgodnie z art. 5 u.s.p. powiat może zawierać **porozumienia** z **organami administracji rządowej** w sprawie wykonywania zadań z zakresu administracji rządowej, a także zawierać **porozumienia** w sprawie powierzenia prowadzenia zadań publicznych **z jednostkami lokalnego samorządu terytorialnego** oraz z **województwem**, na którego obszarze znajduje się terytorium powiatu.

W przeciwieństwie do gminy, **powiat nie może prowadzić działalności gospodarczej wykraczającej poza zadania o charakterze użyteczności publicznej** - zgodnie z art. 6 ust. 2 u.s.p.

WŁADZE POWIATU



RADA POWIATU

Organem stanowiącym i kontrolnym powiatu jest **rada powiatu**. Jest to organ kolegialny wybierany w wyborach powszechnych na kadencję trwającą 5 lat.

Liczba radnych ustalana jest **według liczby mieszkańców** powiatu. W powiatach, których **liczba ludności nie przekracza 40 tysięcy** mieszkańców, rada powiatu liczy **15 radnych**. Następnie liczba ta **zwiększa się o dwóch radnych na każde rozpoczęte 20 tysięcy** mieszkańców, ale **nie może przekroczyć 29 radnych**.

Rada powiatu działa poprzez uchwały, które zapadają zwykłą większością głosów w obecności co najmniej połowy ustawowego składu rady - w głosowaniu jawnym. Tryb pracy rady powiatu reguluje art. 15 u.s.p. - jest to tryb sesyjny.

Odwołanie rady powiatu przed upływem kadencji następuje w drodze referendum powiatowego

RADA POWIATU

KOMPETENCJE RADY POWIATU

Ustawa o samorządzie powiatowym nie wprowadza domniemania kompetencji rady powiatu!

Do kompetencji rady powiatu należą:

- A. kompetencje prawodawcze** – stanowienie statutu powiatu i innych aktów prawa miejscowego
- B. kompetencje osobowe** - wybór i odwołanie zarządu powiatu, ustalanie wynagrodzenia przewodniczącego zarządu powiatu, powoływanie i odwoływanie skarbnika powiatu
- C. inne kompetencje w stosunku do zarządu** - stanowienie o kierunkach działania zarządu powiatu, rozpatrywanie sprawozdań z działalności zarządu powiatu
- D. kompetencje planistyczne** - uchwalanie powiatowego programu zapobiegania przestępczości oraz ochrony bezpieczeństwa obywateli i porządku publicznego i powiatowego programu przeciwdziałania bezrobociu oraz aktywizacji lokalnego rynku pracy, przyjmowanie programów rozwoju
- E. kompetencje w zakresie przyjęcia zadań administracji rządowej i powierzania zadań publicznych**

RADA POWIATU

KOMPETENCJE RADY GMINY

- F. kompetencje finansowo-majątkowe** - uchwalanie budżetu powiatu, rozpatrywanie sprawozdania z wykonania budżetu, podejmowanie uchwał w zakresie udzielenia lub nieudzielenia absolutorium, podejmowanie uchwał w sprawach majątkowych powiatu [w sprawie zasad nabywania, zbywania i obciążania nieruchomości oraz ich wydzierżawiania lub wynajmowania na czas oznaczony dłuższy niż 3 lata lub na czas nieoznaczony, emitowania obligacji, zaciągania długoterminowych pożyczek i kredytów, ustalania maksymalnej wysokości pożyczek i kredytów krótkoterminowych zaciąganych przez zarząd i maksymalnej wysokości pożyczek i poręczeń udzielanych przez zarząd w roku budżetowym, tworzenia i przystępowania do spółek, ich rozwiązywania i występowania z nich], określanie wysokości sumy, do której zarząd może samodzielnie zaciągać zobowiązania
- G. inne kompetencje** - podejmowanie uchwał w sprawach współpracy ze społecznościami lokalnymi innych państw oraz przystępowania do międzynarodowych zrzeszeń społeczności lokalnych, herbu i flagi powiatu, zasad udzielania stypendiów dla uczniów i studentów, dokonywanie oceny stanu bezpieczeństwa przeciwpożarowego i zabezpieczenia przeciwpowodziowego powiatu

RADA POWIATU

ORGANY WEWNĘTRZNE RADY POWIATU

Organem wewnętrznym rady powiatu jest **przewodniczący rady powiatu**, wybierany przez radę powiatu bezwzględną większością głosów w obecności co najmniej połowy ustawowego składu rady, w głosowaniu tajnym. Funkcji przewodniczącego nie może pełnić radny będący członkiem zarządu powiatu.

Zadaniem przewodniczącego jest **wyłącznie organizowanie pracy rady powiatu oraz prowadzenie obrad**. W tym zakresie przewodniczący jest wspomagany przez **jednego lub dwóch wiceprzewodniczących rady powiatu**, wybieranych według w ten sam sposób, co przewodniczący.

Odwołanie przewodniczącego i wiceprzewodniczącego rady następuje na wniosek co najmniej $\frac{1}{4}$ ustawowego składu rady powiatu.

RADA POWIATU

ORGANY WEWNĘTRZNE RADY POWIATU

Rada powiatu może powoływać ze swojego grona **stałe i doraźne komisje** do określonych zadań, ustalając przedmiot ich działania oraz skład osobowy. Komisje podlegają radzie powiatu w całym zakresie swojej działalności, przedkładają jej swoje plany pracy i sprawozdania z działalności.

Obligatoryjnie powoływane są:

- **komisja rewizyjna** - opiniuje wykonanie budżetu powiatu, występuje z wnioskiem w sprawie udzielenia lub nieudzielenia absolutorium zarządowi, wykonuje inne zadania zlecone przez radę powiatu w zakresie kontroli
- **komisja skarg, wniosków i petycji** - rozpatruje skargi na działania zarządu powiatu i powiatowych

W skład tych komisji wchodzi radni, w tym przedstawiciele wszystkich klubów - z wyjątkiem radnych pełniących funkcje przewodniczącego i wiceprzewodniczących rady powiatu oraz radnych będących członkami zarządu.

ZARZĄD POWIATU

Organem wykonawczym powiatu jest zarząd powiatu. Jest to organ kolegialny, w którego skład wchodzi starosta jako jego przewodniczący, wicestarosta i pozostali członkowie zarządu.

Rada powiatu wybiera zarząd w liczbie od 3 do 5 osób, w tym starostę i wicestarostę, w ciągu 3 miesięcy od dnia ogłoszenia wyników wyborów przez właściwy organ wyborczy. Liczbę członków zarządu określa się w statucie rada powiatu.

Starosta wybierany jest bezwzględną większością głosów ustawowego składu rady, a wicestarosta i członkowie zarządu - na wniosek starosty zwykłą większością głosów w obecności co najmniej połowy ustawowego składu rady. Jeżeli rada powiatu nie dokona wyboru zarządu w terminie, ulega rozwiązaniu z mocy prawa.

ZARZĄD POWIATU

Członkostwa w zarządzie powiatu nie można łączyć z:

- ❑ członkostwem w organie innej jednostki samorządu terytorialnego
- ❑ zatrudnieniem w administracji rządowej
- ❑ mandatem posła lub senatora

W takich przypadkach członkostwo w zarządzie powiatu wygasa z dniem wyboru lub zatrudnienia. Członkiem zarządu powiatu nie może być osoba, która nie jest obywatelem polskim.

Zarząd powiatu działa do dnia wyboru nowego zarządu. Kadencja zarządu, co do zasady, powiązana jest z kadencją rady powiatu.

ZARZĄD POWIATU

Zarząd powiatu zaprzestaje swojej działalności w wyniku:

- ❑ podjęcia przez radę powiatu uchwały o nieudzieleniu zarządowi absolutorium - uchwała jest równoznaczna ze złożeniem wniosku o odwołanie zarządu - rada powiatu może odwołać zarząd większością co najmniej $\frac{3}{5}$ głosów ustawowego składu rady, w głosowaniu tajnym
- ❑ podjęcie przez radę powiatu uchwały o nieudzieleniu zarządowi wotum zaufania - równoznaczne ze złożeniem wniosku o odwołanie zarządu - rada powiatu może odwołać zarząd większością co najmniej $\frac{3}{5}$ głosów ustawowego składu rady
- ❑ odwołania starosty przez radę powiatu z innych przyczyn na wniosek co najmniej $\frac{1}{4}$ ustawowego składu rady - wniosek wymaga formy pisemnej i uzasadnienia przyczyny odwołania oraz podlega zaopiniowaniu przez komisję rewizyjną - odwołanie starosty następuje większością co najmniej $\frac{3}{5}$ głosów ustawowego składu rady, w głosowaniu tajnym
- ❑ rezygnacji zarządu
- ❑ rezygnacji starosty - przyjęcie rezygnacji następuje zwykłą większością głosów
- ❑ odwołania zarządu w związku z nadzorem Prezesa Rady Ministrów

ZARZĄD POWIATU

Odwołanie starosty albo złożenie przez niego rezygnacji jest równoznaczne z odwołaniem całego zarządu powiatu albo złożeniem rezygnacji przez cały zarząd powiatu.

W przypadku odwołania albo rezygnacji całego zarządu rada powiatu dokonuje wyboru nowego zarządu w ciągu 3 miesięcy od dnia odwołania albo od dnia przyjęcia rezygnacji. W przypadku niedokonania wyboru nowego zarządu w tym terminie - rada powiatu ulega rozwiązaniu z mocy prawa.

ZARZĄD POWIATU

Rada powiatu może na uzasadniony wniosek starosty odwołać poszczególnych członków zarządu zwykłą większością głosów w obecności co najmniej połowy ustawowego składu rady, w głosowaniu tajnym.

W przypadku złożenia rezygnacji z członkostwa w zarządzie przez członka niebędącego jego przewodniczącym, rada powiatu podejmuje uchwałę o przyjęciu rezygnacji i zwolnieniu z pełnienia obowiązków członka zarządu zwykłą większością głosów nie później niż w ciągu 1 miesiąca od dnia złożenia rezygnacji. Starosta obowiązany jest, najpóźniej w ciągu 1 miesiąca, przedstawić radzie powiatu nową kandydaturę na członka zarządu.

ZARZĄD POWIATU

KOMPETENCJE ZARZĄDU POWIATU

Zadania zarządu powiatu wymienia art. 32 u.s.p. - należą do nich:

- **przygotowywanie projektów uchwał** rady powiatu
- **wykonywanie uchwał** rady powiatu
- **opracowywanie programów rozwoju** - w trybie określonym w przepisach o zasadach prowadzenia polityki rozwoju
- **gospodarowanie mieniem** powiatu
- **wykonywanie budżetu** powiatu
- **zatrudnianie i zwalnianie kierowników jednostek organizacyjnych** powiatu
- **uchwalanie regulaminu organizacyjnego starostwa** powiatowego
- **wydawanie decyzji administracyjnych** - jeżeli przewidują to przepisy szczególne - decyzję podpisuje starosta, wymieniani są członkowie zarządu uczestniczący w wydawaniu decyzji

STAROSTA

Starosta jest **przewodniczącym zarządu powiatu**, a zarazem realizuje inne kompetencje, do których należą:

- **organizacja pracy zarządu** powiatu i **starostwa** powiatowego
- **kierowanie bieżącymi sprawami** powiatu
- **reprezentowanie powiatu na zewnątrz**
- **wydawanie decyzji administracyjnych** w indywidualnych sprawach – do wydawania decyzji w swoim imieniu może upoważnić wicestarostę, członka zarządu powiatu, kierowników jednostek organizacyjnych oraz pracowników starostwa lub powiatowych służb, inspekcji i straży
- **opracowywanie planu operacyjnego ochrony przed powodzią** oraz **ogłaszanie i odwoływanie pogotowia i alarmu** przeciwpowodziowego
- pełnienie funkcji **zwierzchnika służbowego pracowników starostwa** i **kierowników jednostek organizacyjnych** powiatu
- pełnienie funkcji **zwierzchnika powiatowych służb, inspekcji i straży** - w tym powoływanie i odwoływanie ich kierowników w uzgodnieniu z wojewodą i uzgadniania wspólnego działania tych jednostek

POWIATOWA ADMINISTRACJA ZESPOŁONA

Powiatowa administracja zespolona tworzona jest przez

- **starostwo powiatowe**
- **powiatowy urząd pracy** – jednostka organizacyjna powiatu
- **jednostki organizacyjne** stanowiące aparat pomocniczy **kierowników powiatowych służb, inspekcji i straży**

Zespolenie w powiecie to **przede wszystkim zespolenie osobowe i zespolenie kompetencyjne**.

Zespolenie osobowe wiąże się z **wpływem starosty na obsadę stanowisk** w administracji zespolonej w powiecie, w tym **powoływaniem (w uzgodnieniu z wojewodą) kierowników powiatowych służb, inspekcji i straży**.

Zespolenie kompetencyjne, w ujęciu Jana Bocia, polega na **wykonywaniu przez starostę kompetencji umożliwiających kształtowanie polityki powiatu**. Jednak **kierownicy działają zawsze we własnym imieniu**, a **nie wykonują kompetencji starosty**. Jest to zatem słaba forma zespolenia kompetencyjnego.

POWIATOWA ADMINISTRACJA ZESPOŁONA

STAROSTWO POWIATOWE

Starostwo powiatowe jest **urzędem**, należącym do **aparatu pomocniczego zarządu powiatu**. Kierownikiem starostwa powiatowego jest starosta. Starosta jest także zwierzchnikiem służbowym pracowników starostwa i kierowników jednostek organizacyjnych powiatu.

POWIATOWE SŁUŻBY, INSPEKCJE I STRAŻE

Jednostkami organizacyjnymi, stanowiącymi aparat pomocniczy kierowników powiatowych służb, inspekcji i straży, są:

- **Komenda Powiatowa Policji**
- **Komenda Powiatowa Państwowej Straży Pożarnej**
- **Powiatowy Inspektorat Nadzoru Budowlanego**

Jednostki organizacyjne może tworzyć, przekształcać i likwidować wojewoda, na wniosek starosty, zaopiniowany przez właściwego kierownika zespolonej służby, inspekcji lub straży wojewódzkiej.

POWIATOWA ADMINISTRACJA ZESPOŁONA

Zwierzchnictwo starosty w stosunku do powiatowych służb, inspekcji i straży wyraża się w:

- **powoływaniu i odwoływaniu kierowników** jednostek, w uzgodnieniu z wojewodą, oraz **wykonywaniu czynności** z zakresu **prawa pracy**
- **zatwierdzaniu programów działania**
- **uzgadnianiu wspólnych działań jednostek** na **obszarze powiatu**
- **kierowaniu wspólnymi działaniami jednostek** w **sytuacjach szczególnych**
- **zlecaniu** przeprowadzenia **kontroli** - w uzasadnionych przypadkach

KOMISJA BEZPIECZEŃSTWA I PORZĄDKU

Komisja bezpieczeństwa i porządku tworzona jest w celu realizacji zadań w zakresie zwierzchnictwa starosty na powiatowych służbach, inspekcjach i strażach oraz w zakresie porządku publicznego i bezpieczeństwa obywateli.

Kadencja członków komisji **trwa 3 lata**. W skład komisji bezpieczeństwa i porządku wchodzi:

- **starosta** - przewodniczący komisji bezpieczeństwa i porządku
- **dwóch radnych delegowanych przez radę powiatu**
- **trzy osoby powołane przez starostę spośród osób wyróżniających się wiedzą o problemach będących przedmiotem prac komisji oraz cieszących się wśród miejscowej społeczności osobistym autorytetem i zaufaniem publicznym**
- **dwóch przedstawicieli delegowanych przez komendanta powiatowego/miejskiego Policji**

KOMISJA BEZPIECZEŃSTWA I PORZĄDKU

W pracach komisji uczestniczy **prokurator, wskazany przez prokuratora okręgowego. Mogą w nich także uczestniczyć, z głosem doradczym, **powołani przez starostę funkcjonariusze i pracownicy innych powiatowych służb, inspekcji i straży lub pracownicy innych organów administracji publicznej** wykonujących zadania z zakresu **porządku publicznego i bezpieczeństwa** obywateli na terenie powiatu.**

ZADANIA KOMISJI BEZPIECZEŃSTWA I PORZĄDKU

Zadania komisji obejmują:

- **ocenę zagrożeń porządku publicznego i bezpieczeństwa obywateli** na terenie powiatu
- **opiniowanie pracy Policji i innych powiatowych służb, inspekcji i straży**, a także jednostek organizacyjnych wykonujących na terenie powiatu zadania z zakresu porządku publicznego i bezpieczeństwa obywateli

KOMISJA BEZPIECZEŃSTWA I PORZĄDKU

ZADANIA KOMISJI BEZPIECZEŃSTWA I PORZĄDKU

Zadania komisji obejmują:

- **przygotowywanie** projektu **powiatowego programu zapobiegania przestępczości oraz porządku publicznego i bezpieczeństwa obywateli**
- **opiniowanie projektów innych programów współdziałania Policji i innych powiatowych służb, inspekcji i straży** oraz **jednostek organizacyjnych** wykonujących na terenie powiatu zadania z zakresu porządku publicznego i bezpieczeństwa obywateli
- **opiniowanie projektu budżetu powiatu - w zakresie dotyczącym porządku publicznego i bezpieczeństwa obywateli**
- **opiniowanie projektów aktów prawa miejscowego i innych dokumentów** w sprawach związanych z wykonywaniem zadań wskazanych w ustawie
- **opiniowanie, zleconych przez starostę, innych zagadnień** dotyczących porządku publicznego i bezpieczeństwa obywateli

WOJEWÓDZTWO

Zgodnie z art. 1 ust. 2 u.s.w., przez **województwo** lub **samorząd województwa** należy rozumieć odpowiednie **terytorium** oraz **regionalną wspólnotę samorządową**, którą z mocy prawa tworzą mieszkańcy województwa.

Ustrój organów samorządu województwa regulowany jest przez **ustawę z dnia 5 czerwca 1998 r. o samorządzie województwa** oraz **statut województwa**, który **uchwalany jest przez sejmik województwa po uzgodnieniu z Prezesem Rady Ministrów**.

Organy samorządu województwa nie stanowią wobec powiatu i gminy organów nadzoru lub kontroli oraz nie są organami wyższego stopnia w postępowaniu administracyjnym!!!

Województwo ma **osobowość prawną**, a jego samodzielność podlega ochronie sądowej.

WOJEWÓDZTWO

Województwo jest jednostką zasadniczego podziału terytorialnego państwa. Kluczowe znaczenie dla funkcjonowania województwa mają przepisy **ustawy z dnia 24 lipca 1998 r. o wprowadzeniu zasadniczego trójstopniowego podziału terytorialnego państwa**.

W art. 2 ust. 1 u.z.t.p. wymieniono tworzone województwa - w liczbie 16. Natomiast przepis art.3 u.z.t.p. wskazuje siedziby wojewody oraz sejmiku województwa.

Zmiany granic województw, związane z **łączeniem, dzieleniem lub znoszeniem powiatów**, następują w drodze **rozporządzenia Rady Ministrów**. Natomiast tworzenie lub znoszenie województw może nastąpić jedynie w drodze ustawy.

ZADANIA WOJEWÓDZTWA

Istotne z punktu widzenia podziału zadań w województwie pomiędzy administrację rządową i samorządową jest brzmienie art. 2 ust. 2 u.s.w. - zgodnie z tym przepisem do zakresu działania samorządu województwa należy wykonywanie zadań publicznych o charakterze wojewódzkim, niezastrzeżonych ustawami na rzecz organów administracji rządowej. Przepis ten ustanawia zatem domniemanie kompetencji na rzecz administracji samorządowej w województwie.

Ponadto należy zaznaczyć, że zgodnie z art. 4 ust. 1 u.s.w., zakres działania samorządu województwa nie narusza samodzielności powiatu i gminy.

ZADANIA WOJEWÓDZTWA

Przykładowy zakres zadań samorządu województwa wskazano w art. 14 ust. 1 u.s.w.

Za Janem Zimmermannem, zadania samorządu województwa można podzielić na:

1. **sprawy infrastruktury technicznej** – transport zbiorowy i drogi publiczne
2. **sprawy ładu przestrzennego i ekologicznego** – modernizacja terenów wiejskich, zagospodarowanie przestrzenne, ochrona środowiska
3. **sprawy infrastruktury społecznej** - edukacja publiczna i szkolnictwo wyższe, promocja i ochrona zdrowia, kultura, ochrona zabytków i opieka nad zabytkami, pomoc społeczna, wspieranie rodziny i systemu pieczy zastępczej, polityka prorodzinna, kultura fizyczna i turystyka, ochrona praw konsumenta, przeciwdziałanie bezrobociu i aktywizacja lokalnego rynku pracy
4. **sprawy bezpieczeństwa publicznego i obronności**

zob. J. Zimmermann, *Prawo administracyjne*, Warszawa 2018

STRATEGIA ROZWOJU WOJEWÓDZTWA

Niezwykle istotnym aktem, który określa podstawowe cele województwa, jest **strategia rozwoju województwa, uchwalana** przez **sejmik województwa**. Cele uwzględniane w strategii wskazano, w sposób przykładowy, w art. 11 ust. 1 u.s.w. - należą do nich:

- pielęgnowanie polskości oraz rozwój i kształtowanie świadomości narodowej, obywatelskiej i kulturowej mieszkańców, a także pielęgnowanie i rozwijanie tożsamości lokalnej
- pobudzanie aktywności gospodarczej
- podnoszenie poziomu konkurencyjności i innowacyjności gospodarki województwa
- zachowanie wartości środowiska kulturowego i przyrodniczego przy uwzględnieniu potrzeb przyszłych pokoleń
- kształtowanie i utrzymanie ładu przestrzennego

STRATEGIA ROZWOJU WOJEWÓDZTWA

Strategia rozwoju województwa powinna zawierać:

- ★ **diagnozę sytuacji społeczno-gospodarczej** województwa
- ★ **określenie celów strategicznych** polityki rozwoju województwa
- ★ **określenie kierunków działań** podejmowanych przez samorząd województwa dla osiągnięcia celów strategicznych polityki rozwoju województwa

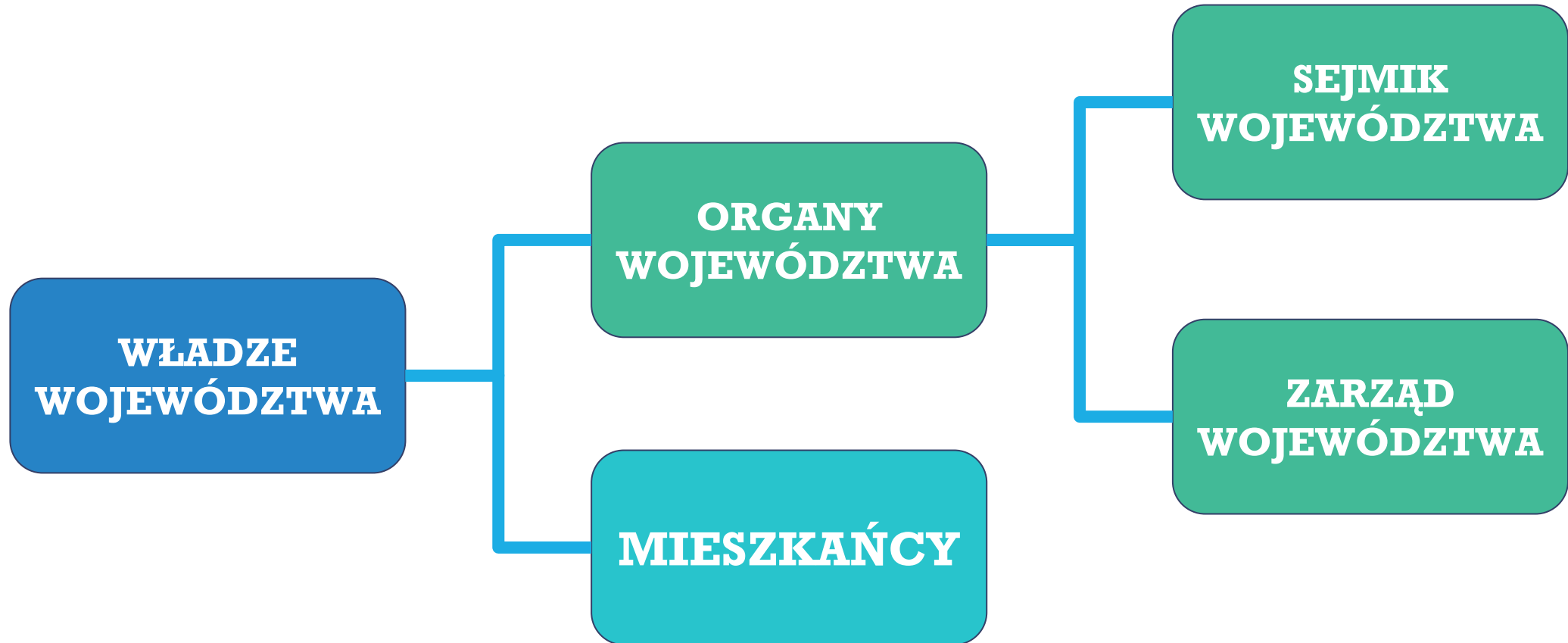
Strategia rozwoju województwa jest realizowana poprzez programy rozwoju, regionalny program operacyjny, program służący realizacji umowy partnerstwa i kontrakt terytorialny.

Zasady, tryb i harmonogram opracowania strategii rozwoju województwa ustala sejmik województwa - uwzględniając zadania organów samorządu województwa przy określaniu strategii rozwoju województwa oraz tryb i zasady współpracy z jednostkami lokalnego samorządu terytorialnego z obszaru województwa oraz z samorządem gospodarczym i zawodowym, administracją rządową [w tym wojewodą], innymi województwami, organizacjami pozarządowymi, a także szkołami wyższymi i jednostkami naukowo-badawczymi.

POLITYKA ROZWOJU WOJEWÓDZTWA

Zgodnie z art. 11 ust. 2 u.s.w., **samorząd województwa prowadzi politykę rozwoju województwa**, na którą składają się tworzenie warunków rozwoju gospodarczego, w tym kreowanie rynku pracy; utrzymanie i rozbudowa infrastruktury społecznej i technicznej o znaczeniu wojewódzkim; pozyskiwanie i łączenie środków finansowych: publicznych i prywatnych, w celu realizacji zadań z zakresu użyteczności publicznej; wspieranie i prowadzenie działań na rzecz podnoszenia poziomu wykształcenia obywateli; racjonalne korzystanie z zasobów przyrody oraz kształtowanie środowiska naturalnego, zgodnie z zasadą zrównoważonego rozwoju; wspieranie rozwoju nauki i współpracy między sferą nauki i gospodarki, popieranie postępu technologicznego oraz innowacji; wspieranie rozwoju kultury oraz sprawowanie opieki nad dziedzictwem kulturowym i jego racjonalne wykorzystywanie; promocja walorów i możliwości rozwojowych województwa; wspieranie i prowadzenie działań na rzecz integracji społecznej i przeciwdziałania wykluczeniu społecznemu.

WŁADZE WOJEWÓDZTWA



SEJMIK WOJEWÓDZTWA

Sejmik województwa jest **organem stanowiącym i kontrolnym** samorządu województwa. Jest to **organ kolegialny**, działający na zasadzie *quorum*. Radni wybierani są w wyborach bezpośrednich na kadencję, która trwa 5 lat.

Sejmik składa się z **30 radnych** w **województwach o liczbie ludności mniejszej lub równej 2 milionom** osób, a następnie **liczba radnych jest zwiększana o 3 radnych na każde kolejne rozpoczęte 500 tysięcy** mieszkańców.

Sejmik działa na sesjach zwoływanych przez przewodniczącego nie rzadziej niż raz na kwartał. Uchwały sejmiku województwa zapadają zwykłą większością głosów, w obecności co najmniej połowy ustawowego składu sejmiku, w głosowaniu jawnym lub jawnym imiennym.

Ustawa o samorządzie województwa nie wprowadza domniemania kompetencji na rzecz sejmiku województwa!

SEJMIK WOJEWÓDZTWA

KOMPETENCJE SEJMIKU WOJEWÓDZTWA

Według Jana Zimmermanna kompetencje sejmiku województwa można pogrupować w następujący sposób:

1. **kompetencje prawodawcze** – stanowienie aktów prawa miejscowego, w tym statutu województwa, zasad gospodarowania mieniem wojewódzkim oraz zasad i trybu korzystania z wojewódzkich obiektów i urządzeń użyteczności publicznej
2. **kompetencje osobowe** – ustalanie wynagrodzenia marszałka województwa, powoływanie i odwoływanie skarbnika
3. **inne kompetencje w odniesieniu do zarządu** - wybór i odwoływanie zarządu, rozpatrywanie sprawozdań z działalności zarządu
4. **kompetencje o skali międzynarodowej** - uchwalanie Priorytetów współpracy zagranicznej województwa, podejmowanie uchwał w sprawie uczestnictwa w międzynarodowych zrzeszeniach regionalnych i innych formach współpracy regionalnej

SEJMIK WOJEWÓDZTWA

KOMPETENCJE SEJMIKU WOJEWÓDZTWA

5. **kompetencje planistyczne** - uchwalanie strategii rozwoju województwa i planu zagospodarowania przestrzennego
6. **kompetencje finansowo-majątkowe** - uchwalanie budżetu województwa, podejmowanie uchwał w sprawach podatków i opłat lokalnych, określanie zasad udzielania dotacji przedmiotowych i podmiotowych, podejmowanie uchwał w sprawach majątkowych województwa [dotyczących m.in. zaciągania długoterminowych pożyczek i kredytów, tworzenia spółek prawa handlowego lub spółdzielni i przystępowania do nich, zasad nabywania, zbywania i obciążania nieruchomości oraz ich wydzierżawiania lub wynajmowania na czas oznaczony dłuższy niż 3 lata lub na czas nieoznaczony]
7. **kompetencje w zakresie powierzania zadań samorządu województwa innym JST**
8. **inne kompetencje** - podejmowanie uchwał w sprawie zasad udzielania stypendiów dla uczniów i studentów, podejmowanie uchwał w sprawie tworzenia stowarzyszeń i fundacji oraz ich rozwiązywania, a także przystępowania do nich lub występowania z nich

SEJMIK WOJEWÓDZTWA

ORGANY WEWNĘTRZNE SEJMIKU WOJEWÓDZTWA

Organem wewnętrznym rady gminy jest **przewodniczący**, wybierany bezwzględną większością głosów w obecności co najmniej połowy ustawowego składu sejmiku. Do jego zadań należy organizowanie pracy rady oraz prowadzenie obrad rady.

Przewodniczący wspierany jest w tym zakresie przez **wiceprzewodniczących** - nie więcej niż trzech. Przewodniczący i wiceprzewodniczący sejmiku województwa nie mogą być członkami zarządu województwa.

Odwołanie przewodniczącego i wiceprzewodniczącego sejmiku województwa następuje na wniosek co najmniej $\frac{1}{4}$ ustawowego składu sejmiku województwa - bezwzględną większością głosów w obecności co najmniej połowy ustawowego składu sejmiku.

SEJMIK WOJEWÓDZTWA

Przewodniczący sejmiku województwa w związku z realizacją swoich obowiązków może wydawać polecenia służbowe pracownikom urzędu marszałkowskiego wykonującym zadania organizacyjne, prawne oraz inne zadania związane z funkcjonowaniem sejmiku województwa, komisji i radnych. W tym przypadku przewodniczący sejmiku województwa wykonuje uprawnienia zwierzchnika służbowego w stosunku do pracowników urzędu marszałkowskiego.

Przewodniczący może wyznaczyć do wykonywania swoich zadań wiceprzewodniczącego. W przypadku nieobecności przewodniczącego i niewyznaczenia wiceprzewodniczącego, zadania przewodniczącego wykonuje wiceprzewodniczący najstarszy wiekiem.

SEJMIK WOJEWÓDZTWA

Za organy wewnętrzne rady gminy można także uznać **komisje stałe i doraźne** rady gminy. Przedmiot ich działania, zakres zadań, zasady dotyczące składu, organizację wewnętrzną i tryb pracy określa statut województwa.

Obligatoryjnie powoływana jest **komisja rewizyjna**, pełniąca funkcje kontrolne. Komisja rewizyjna opiniuje wykonanie budżetu i występuje z wnioskiem do sejmiku województwa w sprawie udzielenia lub nieudzielenia absolutorium zarządowi województwa.

Członkostwa w komisji rewizyjnej **nie można łączyć z** funkcjami **marszałka województwa, przewodniczącego i wiceprzewodniczących sejmiku** województwa oraz **radnych będących członkami zarządu** województwa.

Przewodniczącym komisji rewizyjnej jest **radny największego klubu** radnych, który złożył oświadczenie o **odmowie udzielenia poparcia** zarządowi województwa [klubu **opozycyjnego**].

SEJMIK WOJEWÓDZTWA

Sejmik województwa powołuje również **obligatoryjnie komisję skarg, petycji i wniosków**. W skład komisji skarg, wniosków i petycji wchodzi radni, w tym przedstawiciele wszystkich klubów.

Członkostwa w komisji skarg, wniosków i petycji nie można łączyć z funkcjami marszałka województwa, przewodniczącego i wiceprzewodniczących sejmiku województwa oraz radnych będących członkami zarządu województwa.

ZARZĄD WOJEWÓDZTWA

Organem wykonawczym samorządu województwa jest **zarząd województwa**, złożony z 5 osób - **marszałka**, jednego lub dwóch **wicemarszałków** oraz **członków zarządu**. Członkiem zarządu może być jedynie obywatel polski.

Marszałek, wicemarszałkowie i pozostali członkowie zarządu województwa mogą być wybrani spoza składu sejmiku województwa.

ZASADA INCOMPATIBILITAS

Członkostwa w zarządzie nie można łączyć z członkostwem w organie innej jednostki samorządu terytorialnego, zatrudnieniem w administracji rządowej, mandatem posła i senatora. Utrata członkostwa w zarządzie województwa następuje w dniu wyboru lub zatrudnienia.

ZARZĄD WOJEWÓDZTWA

Sejmik województwa wybiera marszałka województwa bezwzględną większością głosów ustawowego składu sejmiku - w głosowaniu tajnym.

Natomiast wicemarszałkowie oraz pozostali członkowie zarządu są wybierani, na wniosek marszałka, zwykłą większością głosów w obecności co najmniej połowy ustawowego składu sejmiku - w głosowaniu tajnym.

W przypadku niedokonania wyboru w terminie 3 miesięcy od ogłoszenia wyniku wyborów - sejmik ulega rozwiązaniu z mocy prawa.

Odwołanie marszałka województwa albo złożenie przez niego rezygnacji jest równoznaczne z odwołaniem całego zarządu województwa albo złożeniem rezygnacji przez cały zarząd województwa.

ZARZĄD WOJEWÓDZTWA

Zarząd podejmuje decyzje w formie uchwał.

Uchwały zarządu województwa zapadają zwykłą większością głosów w obecności co najmniej połowy ustawowego składu zarządu - w głosowaniu jawnym. W przypadku równej liczby głosów decyduje głos marszałka województwa.

ZARZĄD WOJEWÓDZTWA

ODWOŁANIE ZARZĄDU WOJEWÓDZTWA

Odwołanie zarządu województwa następuje większością $\frac{3}{5}$ głosów w obecności co najmniej połowy ustawowego składu sejmiku w przypadku podjęcia uchwały sejmiku o nieudzieleniu zarządowi absolutorium - jest ona równoznaczna ze złożeniem wniosku o odwołanie zarządu województwa.

Sejmik województwa rozpoznaje sprawę odwołania zarządu na sesji zwołanej nie wcześniej niż po upływie 14 dni od podjęcia uchwały o nieudzieleniu absolutorium.

ZARZĄD WOJEWÓDZTWA

ODWOŁANIE ZARZĄDU WOJEWÓDZTWA

Zarząd województwa co roku do dnia 31 maja przedstawia sejmikowi województwa raport o stanie województwa. Po zakończeniu debaty nad raportem o stanie województwa sejmik województwa przeprowadza głosowanie nad udzieleniem zarządowi województwa wotum zaufania. Uchwałę o udzieleniu zarządowi województwa wotum zaufania sejmik województwa podejmuje bezwzględną większością głosów ustawowego składu sejmiku województwa

Nieudzielenie przez sejmik województwa wotum zaufania zarządowi województwa jest równoznaczne ze złożeniem wniosku o odwołanie zarządu. Sejmik województwa rozpoznaje sprawę odwołania zarządu województwa na sesji zwołanej nie wcześniej niż po upływie 14 dni od podjęcia uchwały w sprawie nieudzielenia zarządowi województwa wotum zaufania.

Sejmik województwa może odwołać zarząd województwa większością co najmniej $\frac{3}{5}$ głosów ustawowego składu sejmiku, w głosowaniu jawnym.

ZARZĄD WOJEWÓDZTWA

ODWOŁANIE MARSZAŁKA WOJEWÓDZTWA

Ponadto zarząd może wskazaną większością głosów odwołać marszałka województwa z innej przyczyny, na wniosek co najmniej $\frac{1}{4}$ ustawowego składu sejmiku. Wniosek wymaga formy pisemnej i uzasadnienia przyczyny odwołania oraz podlega zaopiniowaniu przez komisję rewizyjną.

Odwołanie marszałka województwa następuje większością co najmniej $\frac{3}{5}$ głosów ustawowego składu sejmiku, w głosowaniu tajnym.

Jeżeli wniosek o odwołanie marszałka województwa nie uzyskał wymaganej większości głosów, kolejny wniosek o odwołanie może być zgłoszony nie wcześniej niż po upływie 6 miesięcy od poprzedniego głosowania.

ZARZĄD WOJEWÓDZTWA

ODWOŁANIE CZŁONKA ZARZĄDU WOJEWÓDZTWA

Sejmik województwa może na uzasadniony wniosek marszałka województwa odwołać poszczególnych członków zarządu zwykłą większością głosów w obecności co najmniej połowy ustawowego składu sejmiku, w głosowaniu tajnym.

REZYGNACJA MARSZAŁKA WOJEWÓDZTWA

W przypadku złożenia rezygnacji przez marszałka województwa jej przyjęcie następuje zwykłą większością głosów. W przypadku rezygnacji marszałka województwa sejmik województwa na najbliższej sesji podejmuje uchwałę o przyjęciu rezygnacji całego zarządu.

ZARZĄD WOJEWÓDZTWA

POSTĘPOWANIE W PRZYPADKU ODWOŁANIA LUB REZYGNACJI ZARZĄDU

W przypadku odwołania albo rezygnacji całego zarządu sejmik województwa dokonuje wyboru nowego zarządu, odpowiednio, w ciągu 3 miesięcy od dnia odwołania albo od dnia przyjęcia rezygnacji.

W przypadku niedokonania wyboru nowego zarządu w terminie 3 miesięcy od dnia odwołania albo od dnia przyjęcia rezygnacji, sejmik województwa ulega rozwiązaniu z mocy prawa.

W przypadku odwołania członka zarządu niebędącego jego przewodniczącym, sejmik województwa dokonuje wyboru nowego członka zarządu w terminie 1 miesiąca od dnia odwołania.

Odwołany zarząd województwa lub jego poszczególni członkowie pełnią dotychczasowe obowiązki do czasu wyboru nowego zarządu lub poszczególnych

ZARZĄD WOJEWÓDZTWA

REZYGNACJA CZŁONKA ZARZĄDU WOJEWÓDZTWA

W przypadku złożenia rezygnacji z członkostwa w zarządzie przez członka niebędącego jego przewodniczącym, sejmik województwa podejmuje uchwałę o przyjęciu rezygnacji i zwolnieniu z pełnienia obowiązków członka zarządu zwykłą większością głosów, nie później niż w ciągu 1 miesiąca od dnia złożenia rezygnacji.

W przypadku złożenia rezygnacji przez członka zarządu niebędącego jego przewodniczącym marszałek województwa obowiązany jest, najpóźniej w ciągu 1 miesiąca od dnia przyjęcia rezygnacji lub upływu okresu, w którym powinna być podjęta uchwała o przyjęciu rezygnacji, przedstawić sejmikowi województwa nową kandydaturę na członka zarządu.

ZARZĄD WOJEWÓDZTWA

KOMPETENCJE ZARZĄDU WOJEWÓDZTWA

Ustawa o samorządzie województwa ustanawia domniemanie kompetencji na rzecz zarządu województwa - wykonuje on zadania samorządu województwa niezastrzeżone na rzecz sejmiku województwa i wojewódzkich samorządowych jednostek organizacyjnych.

Otwarty katalog **kompetencji zarządu** z art. 41 ust. 2 u.s.w. wskazuje na:

- wykonywanie uchwał sejmiku województwa
- gospodarowanie mieniem województwa, w tym wykonywanie praw z akcji i udziałów posiadanych przez województwo
- przygotowywanie projektu i wykonywanie budżetu województwa
- przygotowywanie projektów strategii rozwoju województwa i innych strategii rozwoju, planu zagospodarowania przestrzennego, regionalnych programów operacyjnych, programów służących realizacji umowy partnerstwa w zakresie polityki spójności oraz ich wykonywanie

ZARZĄD WOJEWÓDZTWA

KOMPETENCJE ZARZĄDU WOJEWÓDZTWA

Otwarty katalog **kompetencji zarządu** z art. 41 ust. 2 u.s.w. wskazuje na:

- organizowanie współpracy ze strukturami samorządu regionalnego w innych krajach i z międzynarodowymi zrzeszeniami regionalnymi
- kierowanie, koordynowanie i kontrolowanie działalności wojewódzkich samorządowych jednostek organizacyjnych, w tym zatrudnianie i zwalnianie kierowników wojewódzkich samorządowych jednostek organizacyjnych
- uchwalanie regulaminu organizacyjnego urzędu marszałkowskiego
- wydawanie decyzji w sprawach indywidualnych - jeżeli przewidują to przepisy szczególne - decyzję podpisuje marszałek, wymienia się członków zarządu uczestniczących w jej podjęciu

MARSZAŁEK WOJEWÓDZTWA

Marszałek województwa nie został wymieniony w ustawie jako organ samorządu województwa - pełni on funkcję **przewodniczącego zarządu województwa**, ale **posiada** także **własne kompetencje**.

Ponadto marszałek województwa jest **kierownikiem urzędu marszałkowskiego**, zwierzchnikiem służbowym pracowników tego urzędu i kierowników wojewódzkich samorządowych jednostek organizacyjnych.

Marszałek województwa nie jest zatem **organem samorządu województwa**, ale **jest ORGANEM ADMINISTRACJI PUBLICZNEJ!**

MARSZAŁEK WOJEWÓDZTWA

KOMPETENCJE MARSZAŁKA WOJEWÓDZTWA

Do kompetencji marszałka należy:

- organizowanie pracy zarządu województwa i urzędu marszałkowskiego
- kierowanie bieżącymi sprawami województwa
- reprezentowanie województwa na zewnątrz
- podejmowanie niezbędnych czynności należących do kompetencji zarządu w sprawach niecierpiących zwłoki, związanych z bezpośrednim zagrożeniem interesu publicznego, zagrażających bezpośrednio zdrowiu i życiu oraz w sprawach mogących spowodować znaczne straty materialne - czynności te wymagają zatwierdzenia na najbliższym posiedzeniu zarządu
- wydawanie decyzji w sprawach indywidualnych - marszałek może upoważnić wicemarszałków, pozostałych członków zarządu województwa, pracowników urzędu marszałkowskiego oraz kierowników wojewódzkich samorządowych jednostek organizacyjnych do wydawania decyzji administracyjnych w jego imieniu

SKARBNIK WOJEWÓDZTWA

Sejmik województwa powołuje i odwołuje skarbnika województwa, na wniosek marszałka województwa, bezwzględną większością głosów, w obecności co najmniej połowy ustawowego składu sejmiku - w głosowaniu tajnym

Skarbnik województwa jest **głównym księgowym budżetu województwa**. Uczestniczy on w pracach oraz obradach zarządu województwa i sejmiku województwa z głosem doradczym.

Skarbnik województwa nie jest członkiem zarządu województwa!

ZESPOLENIE W SAMORZĄDZIE WOJEWÓDZTWA

Jednostką pomocniczą zarządu województwa jest **urząd marszałkowski**. Ponadto zarząd województwa wykonuje zadania województwa przy pomocy wojewódzkich samorządowych jednostek organizacyjnych i wojewódzkich osób prawnych.

Zgodnie z art. 3 u.s.w., administracja samorządowa w województwie jest zespolona w jednym urzędzie i pod jednym zwierzchnikiem.

Należy jednak pamiętać, że **zespolenie to dotyczy wyłącznie administracji samorządowej**, zespolonej **pod zwierzchnictwem marszałka**.

Administracja rządowa w województwie zespolona jest pod zwierzchnictwem wojewody!

ORGANY ZASTĘPCZE JST

ZASTĘPCA WÓJTA

W przypadku przemijającej przeszkody w wykonywaniu zadań i kompetencji wójta, jego zadania i kompetencje **przejmuje zastępca, a w gminach, w których powołano więcej niż jednego zastępcę - **pierwszy zastępca**.**

Przemijająca przeszkoda może być spowodowana:

- tymczasowym aresztowaniem** wójta
- odbywaniem** przez wójta **kary pozbawienia wolności** wymierzonej **za przestępstwo nieumyślne**
- odbywaniem kary aresztu** przez wójta
- niezdolnością** wójta **do pracy z powodu choroby** trwającej **powyżej 30 dni**
- zawieszeniem** wójta **w czynnościach służbowych**

ORGANY ZASTĘPCZE JST

OSOBA WYZNACZONA DO PEŁNIENIA FUNKCJI WÓJTA

W przypadku **wygaśnięcia mandatu wójta przed upływem kadencji** jego funkcję, **do czasu objęcia obowiązków przez nowo wybranego wójta**, pełni **osoba wyznaczona przez Prezesa Rady Ministrów**.

W przypadku **przemijającej przeszkody w wykonywaniu zadań i kompetencji wójta** [zob. art. 28g u.s.g.], **Prezes Rady Ministrów, na wniosek wojewody** przekazany niezwłocznie za pośrednictwem ministra właściwego do spraw administracji publicznej, **wyznacza osobę**, która przejmie wykonywanie zadań i kompetencji wójta w przypadku, gdy:

- ❑ **nie powołano zastępcy wójta**
- ❑ zaistnieje **przemijająca przeszkoda** w wykonywaniu zadań i kompetencji **przez zastępcę wójta**
- ❑ **przemijająca przeszkoda** w wykonywaniu zadań i kompetencji wójta zaistnieje **przed złożeniem przez wójta ślubowania**

ORGANY ZASTĘPCZE JST

OSOBA WYZNACZONA DO PEŁNIENIA FUNKCJI WÓJTA

W przypadku, gdy w toku postępowania w zakresie rejestracji kandydatów na wójta, nie zostanie zarejestrowany żaden kandydat, a także, gdy jedyny zarejestrowany kandydat nie uzyskał więcej niż połowy ważnie oddanych głosów w wyborach, wyboru wójta dokonuje rada gminy bezwzględną większością głosów ustawowego składu rady w głosowaniu tajnym - zob. art. 482 §2 i 4 k.w.

Jeżeli **rada gminy nie dokona wyboru wójta w terminie dwóch miesięcy** od dnia wyborów **Prezes Rady Ministrów wyznacza, na wniosek ministra** właściwego do spraw **administracji publicznej, osobę pełniącą obowiązki wójta do końca kadencji.**

ORGANY ZASTĘPCZE JST

OSOBA WYZNACZONA DO PEŁNIENIA FUNKCJI WÓJTA

Jeżeli wójt dopuszcza się **powtarzającego się naruszenia Konstytucji lub ustaw**, **wojewoda** wzywa go do zaprzestania naruszeń, a jeżeli wezwanie to nie odnosi skutku - **występuje z wnioskiem do Prezesa Rady Ministrów o odwołanie wójta.**

W przypadku odwołania wójta **Prezes Rady Ministrów, na wniosek ministra właściwego do spraw administracji publicznej, wyznacza osobę**, która do czasu wyboru wójta **pełni jego funkcję.**

ORGANY ZASTĘPCZE JST

OSOBA WYZNACZONA DO PEŁNIENIA FUNKCJI ORGANU STANOWIĄCEGO GMINY

W przypadku, jeżeli w ważnym referendum o odwołanie wójta, przeprowadzonym na wniosek rady gminy z innej przyczyny niż nieudzielenie absolutorium, przeciwko odwołaniu wójta oddano więcej niż połowę ważnych głosów, działalność rady gminy ulega zakończeniu z mocy prawa.

Prezes Rady Ministrów niezwłocznie wyznacza wówczas osobę, która pełni funkcje organu stanowiącego gminy do czasu wyboru nowej rady gminy oraz zarządza wybory przedterminowe.

ORGANY ZASTĘPCZE JST

OSOBA WYZNACZONA DO PEŁNIENIA FUNKCJI ORGANU STANOWIĄCEGO GMINY

Jeżeli w wyniku zmian w podziale terytorialnym państwa rada gminy została z mocy **prawa rozwiązana** na podstawie art. 390 § 5 k.w. [dotyczy sytuacji, gdy w wyniku zmian terytorialnych skład rady zmniejszył się poniżej 3/5 ustawowej liczby radnych], **Prezes Rady Ministrów na wniosek wojewody** zgłoszony za pośrednictwem ministra właściwego do spraw administracji publicznej **wyznacza osobę, która wykonuje zadania i kompetencje rady gminy** do czasu wyboru nowej rady.

ORGANY ZASTĘPCZE JST

OSOBA WYZNACZONA DO PEŁNIENIA FUNKCJI ORGANU STANOWIĄCEGO GMINY

W razie **powtarzającego się naruszenia przez radę gminy Konstytucji lub ustaw, Sejm, na wniosek Prezesa Rady Ministrów**, może **w drodze uchwały rozwiązać radę gminy**.

W przypadku rozwiązania rady gminy **Prezes Rady Ministrów, na wniosek ministra** właściwego do spraw **administracji publicznej, wyznacza osobę**, która do czasu wyboru rady gminy **pełni jej funkcję**.

ORGANY ZASTĘPCZE JST

OSOBA WYZNACZONA DO PEŁNIENIA FUNKCJI ORGANÓW GMINY

W przypadku uzyskania w referendum lokalnym, przeprowadzonym na wniosek mieszkańców, wyników rozstrzygających o odwołaniu organów gminy przed upływem kadencji **Prezes Rady Ministrów niezwłocznie wyznacza osobę, która pełni funkcje organów jednostki samorządu terytorialnego do czasu wyboru nowych organów** jednostki samorządu terytorialnego oraz zarządza wybory przedterminowe.

ORGANY ZASTĘPCZE JST

KOMISARZ RZĄDOWY

W razie **nierokującego nadziei na szybką poprawę i przedłużającego się braku skuteczności w wykonywaniu zadań publicznych** przez organy gminy, **Prezes Rady Ministrów, na wniosek ministra** właściwego do spraw **administracji publicznej, może zawiesić organy gminy i ustanowić zarząd komisaryczny** na okres **do dwóch lat, nie dłużej jednak niż do wyboru** rady oraz wójta **na kolejną kadencję**.

Ustanowienie zarządu komisarycznego może nastąpić po uprzednim przedstawieniu zarzutów organom gminy i wezwaniu ich do niezwłocznego przedłożenia programu poprawy sytuacji gminy.

Komisarza rządowego powołuje Prezes Rady Ministrów na wniosek wojewody, zgłoszony za pośrednictwem ministra właściwego do spraw administracji publicznej. **Komisarz rządowy przejmuje wykonywanie zadań i kompetencji organów gminy z dniem powołania.**

ORGANY ZASTĘPCZE JST

PEŁNOMOCNIK DO SPRAW POŁĄCZENIA GMIN LUB UTWORZENIA GMINY

W przypadku łączenia gmin lub tworzenia nowej gminy Prezes Rady Ministrów, na wniosek wojewody zgłoszony za pośrednictwem ministra właściwego do spraw administracji publicznej, **wyznacza pełnomocnika** do spraw połączenia gmin lub utworzenia nowej gminy **spośród pracowników podległych wojewodzie albo pracowników urzędu gminy, której obszar wchodzi w skład łączonej lub nowo tworzonej gminy.**

Do czasu połączenia gmin lub utworzenia nowej gminy **zadaniem pełnomocnika** jest **przygotowanie organizacyjne i prawne gminy do wykonywania zadań publicznych**, w tym przygotowanie projektu uchwały budżetowej gminy.

Z dniem połączenia gmin lub utworzenia nowej gminy pełnomocnik przejmuje wykonywanie zadań i kompetencji ich organów do dnia wyboru nowych organów gminy

ORGANY ZASTĘPCZE JST

OSOBA PEŁNIĄCA FUNKCJĘ ORGANÓW POWIATU

Jeżeli rada powiatu nie dokona wyboru zarządu powiatu w terminie, ulega rozwiązaniu z mocy prawa i przeprowadzane są wybory przedterminowe.

Do czasu wyboru zarządu przez nową radę Prezes Rady Ministrów, na wniosek ministra właściwego do spraw administracji publicznej, wyznacza osobę, która w tym okresie pełni funkcję organów powiatu.

Dotyczy to także niedokonania wyboru nowego zarządu w terminie 3 miesięcy od dnia odwołania albo od dnia przyjęcia rezygnacji zarządu powiatu.

W przypadku zmian w podziale terytorialnym państwa osobę, która w tym okresie pełni funkcję organów powiatu, wyznacza się dla każdego z powiatów powstałych w wyniku zmian w podziale terytorialnym państwa.

ORGANY ZASTĘPCZE JST

OSOBA PEŁNIĄCA FUNKCJĘ ORGANÓW POWIATU

W razie powtarzającego się **naruszenia przez radę powiatu Konstytucji lub ustaw, Sejm, na wniosek Prezesa Rady Ministrów, może w drodze uchwały rozwiązać radę powiatu.**

Rozwiązanie rady powiatu równoznaczne jest z rozwiązaniem wszystkich organów powiatu!!!

Prezes Rady Ministrów na wniosek ministra właściwego do spraw **administracji publicznej wyznacza** wówczas **osobę, która** do czasu wyborów nowych organów powiatu **pełni funkcję tych organów.**

ORGANY ZASTĘPCZE JST

OSOBA PEŁNIĄCA FUNKCJĘ ZARZĄDU POWIATU

W razie **powtarzającego się naruszenia Konstytucji lub ustaw przez zarząd powiatu**, wojewoda wzywa radę powiatu do zastosowania niezbędnych środków, **a jeżeli wezwanie to nie odnosi skutku** - za pośrednictwem ministra właściwego do spraw administracji publicznej - **występuje z wnioskiem do Prezesa Rady Ministrów o rozwiązanie zarządu powiatu.**

W razie rozwiązania zarządu, do czasu wyboru nowego zarządu, **funkcje zarządu powiatu pełni osoba wyznaczona przez Prezesa Rady Ministrów.**

ORGANY ZASTĘPCZE JST

KOMISARZ RZĄDOWY

Jeżeli **rada powiatu, wybrana w wyniku wyborów przedterminowych** [przeprowadzonych w związku z rozwiązaniem rady powiatu, która nie dokonała wyboru zarządu w terminie], **nie dokona wyboru zarządu w terminie** 3 miesięcy od dnia ogłoszenia wyników wyborów, **ulega rozwiązaniu z mocy prawa.**

W takim przypadku **nie przeprowadza się kolejnych wyborów przedterminowych.** **Do dnia wyborów rady powiatu na kolejną kadencję oraz wyboru zarządu powiatu zadania i kompetencje rady i zarządu przejmuje komisarz rządowy ustanowiony przez Prezesa Rady Ministrów na wniosek ministra właściwego do spraw administracji publicznej.**

ORGANY ZASTĘPCZE JST

KOMISARZ RZĄDOWY

W razie **nierokującego nadziei na szybką poprawę i przedłużającego się braku skuteczności w wykonywaniu zadań publicznych** przez organy powiatu, **Prezes Rady Ministrów, na wniosek ministra** właściwego do spraw **administracji publicznej, może zawiesić organy powiatu i ustanowić zarząd komisaryczny** na okres **do dwóch lat, nie dłużej jednak niż do wyboru zarządu powiatu przez radę powiatu nowej kadencji.**

Ustanowienie zarządu komisarycznego może nastąpić po uprzednim przedstawieniu zarzutów organom powiatu i wezwaniu ich do niezwłocznego przedłożenia programu poprawy sytuacji województwa.

Komisarza rządowego powołuje Prezes Rady Ministrów na wniosek wojewody, zgłoszony za pośrednictwem ministra właściwego do spraw administracji publicznej. **Komisarz rządowy przejmuje wykonywanie zadań i kompetencji organów powiatu z dniem powołania.**

ORGANY ZASTĘPCZE JST

OSOBA PEŁNIĄCA FUNKCJĘ ORGANÓW SAMORZĄDU WOJEWÓDZTWA

Jeżeli sejmik województwa nie dokona wyboru zarządu województwa w terminie, ulega rozwiązaniu z mocy prawa i przeprowadzane są wybory przedterminowe.

Do czasu wyboru zarządu przez nowy sejmik **Prezes Rady Ministrów, na wniosek ministra** właściwego do spraw **administracji publicznej, wyznacza osobę, która w tym okresie pełni funkcję organów** samorządu województwa.

Dotyczy to także niedokonania wyboru nowego zarządu w terminie 3 miesięcy od dnia odwołania albo od dnia przyjęcia rezygnacji zarządu województwa.

W przypadku zmian w podziale terytorialnym państwa osobę, która w tym okresie pełni funkcję organów województwa, wyznacza się dla każdego z województw powstałych w wyniku zmian w podziale terytorialnym państwa.

ORGANY ZASTĘPCZE JST

OSOBA PEŁNIĄCA FUNKCJĘ ORGANÓW SAMORZĄDU WOJEWÓDZTWA

W razie powtarzającego się **naruszenia przez sejmik województwa Konstytucji lub ustaw, Sejm, na wniosek Prezesa Rady Ministrów, może w drodze uchwały rozwiązać sejmik województwa.**

Rozwiązanie sejmiku województwa równoznaczne jest z rozwiązaniem wszystkich organów samorządu województwa!!!

Prezes Rady Ministrów na wniosek ministra właściwego do spraw administracji publicznej wyznacza wówczas **osobę, która** do czasu wyborów nowych organów samorządu województwa **pełni funkcję tych organów.**

ORGANY ZASTĘPCZE JST

OSOBA PEŁNIĄCA FUNKCJĘ ZARZĄDU WOJEWÓDZTWA

W razie **powtarzającego się naruszenia Konstytucji lub ustaw przez zarząd województwa**, wojewoda wzywa sejmik województwa do zastosowania niezbędnych środków, a jeżeli wezwanie to nie odnosi skutku - za pośrednictwem ministra właściwego do spraw administracji publicznej - **występuje z wnioskiem do Prezesa Rady Ministrów o rozwiązanie zarządu województwa.**

W razie rozwiązania zarządu, do czasu wyboru nowego zarządu, **funkcje zarządu pełni osoba wyznaczona przez Prezesa Rady Ministrów.**

ORGANY ZASTĘPCZE JST

KOMISARZ RZĄDOWY

W razie **nierokującego nadziei na szybką poprawę i przedłużającego się braku skuteczności w wykonywaniu zadań publicznych** przez organy samorządu województwa, **Prezes Rady Ministrów, na wniosek ministra** właściwego do spraw **administracji publicznej, może zawiesić organy samorządu województwa i ustanowić zarząd komisaryczny** na okres **do dwóch lat, nie dłużej jednak niż do wyboru zarządu województwa przez sejmik województwa nowej kadencji.**

Ustanowienie zarządu komisarycznego może nastąpić po uprzednim przedstawieniu zarzutów organom samorządu województwa i wezwaniu ich do niezwłocznego przedłożenia programu poprawy sytuacji województwa.

Komisarza rządowego powołuje Prezes Rady Ministrów na wniosek wojewody, zgłoszony za pośrednictwem ministra właściwego do spraw administracji publicznej. **Komisarz rządowy przejmuje wykonywanie zadań i kompetencji organów samorządu województwa z dniem powołania.**

ORGANY ZASTĘPCZE JST

KOMISARZ RZĄDOWY

Jeżeli organy gminy, powiatu lub samorządu województwa nie wykazują dostatecznej skuteczności w wykonywaniu zadań publicznych lub w realizacji działań wynikających z przepisów o wprowadzeniu stanu wyjątkowego albo stanu wojennego, **Prezes Rady Ministrów, na wniosek właściwego wojewody, może zawiesić te organy do czasu zniesienia stanu wyjątkowego albo do czasu zniesienia stanu wojennego lub na czas określony i ustanowić w ich miejsce zarząd komisaryczny** sprawowany przez komisarza rządowego.

Komisarza rządowego powołuje i odwołuje Prezes Rady Ministrów na wniosek wojewody - z dniem powołania przejmuje on wykonywanie zadań i kompetencji zawieszonych organów gminy, powiatu lub samorządu województwa.

Stan zawieszenia organów gminy, powiatu lub samorządu województwa ustaje z upływem czasu określonego przez Prezesa Rady Ministrów oraz z mocy prawa z dniem zniesienia stanu wyjątkowego albo stanu wojennego.

SAMORZĄDOWE KOLEGIUM ODWOŁAWCZE

Zagadnienia związane ze statusem prawnym, organizacją i trybem działania **samorządowych kolegiów odwoławczych** regulują przepisy **ustawy z dnia 12 października 1994 r. o samorządowych kolegiach odwoławczych**.

Samorządowe kolegia odwoławcze są **organami wyższego stopnia w indywidualnych sprawach z zakresu administracji publicznej należących do właściwości jednostek samorządu terytorialnego** - w tych sprawach **SKO** są **organami właściwymi w szczególności do rozpatrywania odwołań od decyzji, zażaleń na postanowienia, ponagleń, żądań wznowienia postępowania lub stwierdzenia nieważności decyzji**. SKO jest państwową jednostką budżetową.

Obszar właściwości miejscowej SKO określa, w drodze rozporządzenia, Prezes Rady Ministrów, na wniosek Krajowej Reprezentacji Samorządowych Kolegiów Odwoławczych. Organem wyższego stopnia w stosunku do organów samorządu województwa jest SKO mające siedzibę w mieście będącym siedzibą władz samorządu województwa.

SAMORZĄDOWE KOLEGIUM ODWOŁAWCZE

W skład SKO wchodzi prezes, wiceprezes oraz pozostali członkowie. Członkostwo w SKO ma charakter etatowy lub pozaetatowy.

Liczbę członków kolegium określa zgromadzenie ogólne SKO na wniosek prezesa SKO, przy czym maksymalną liczbę etatowych członków SKO określa rozporządzenie Prezes Rady Ministrów, wydane po zasięgnięciu opinii Krajowej Reprezentacji Samorządowych Kolegiów Odwoławczych.

Członkostwa w SKO nie można łączyć z mandatem posła lub senatora, mandatem radnego lub członkostwem w organie wykonawczym JST, zatrudnieniem w urzędzie gminy, starostwie lub urzędzie marszałkowskim, a także członkostwem w kolegium regionalnej izby obrachunkowej.

Ponadto etatowego członkostwa w SKO nie można łączyć z zatrudnieniem na stanowisku sędziego, asesora sądowego i prokuratora oraz zatrudnieniem w tym samym województwie w administracji państwowej.

SAMORZĄDOWE KOLEGIUM ODWOŁAWCZE

Etatowym członkiem kolegium może być **osoba, która** ma **obywatelstwo polskie** i korzysta z **pełni praw publicznych**, ukończyła **magisterskie studia prawnicze lub administracyjne**, wykazuje się **wysokim poziomem wiedzy prawniczej w zakresie administracji publicznej** oraz ma **doświadczenie zawodowe** oraz **nie była skazana prawomocnym wyrokiem, orzeczonym za przestępstwo popełnione z winy umyślnej**.

Pozaeetatowym członkiem kolegium może być **osoba, która spełnia wymagania dotyczące obywatelstwa, pełni praw publicznych, wiedzy i doświadczenia zawodowego oraz niekaralności**, jeżeli **ma wyższe wykształcenie** - **nie musi to być wykształcenie prawniczy lub administracyjne**.

Członka kolegium powołuje Prezes Rady Ministrów, na wniosek prezesa kolegium, zgłoszony po uzyskaniu opinii zgromadzenia ogólnego kolegium, przyjętej w głosowaniu tajnym, większością głosów, w obecności co najmniej połowy jego składu. Kandydatów na członków kolegium wyłania się w drodze konkursu.

SAMORZĄDOWE KOLEGIUM ODWOŁAWCZE

Członkowie kolegium w zakresie wykonywania czynności określonych ustawą korzystają z ochrony prawnej przysługującej funkcjonariuszom publicznym.

Członkostwo w SKO ustaje z powodu śmierci, odwołania, przeniesienia do innego kolegium oraz trwałej utraty zdolności fizycznej lub psychicznej do pracy na zajmowanym stanowisku, stwierdzonej orzeczeniem lekarza orzecznika Zakładu Ubezpieczeń Społecznych.

Powołanie etatowych członków SKO następuje na czas nieokreślony. Prezes kolegium oraz etatowi członkowie kolegium nie mogą należeć do partii politycznej ani prowadzić działalności politycznej.

Pozaetatowi członkowie SKO wybierani są **na okres 6 lat**, z tym że **co 3 lata następuje wybór połowy ich składu**.

SAMORZĄDOWE KOLEGIUM ODWOŁAWCZE

PREZES SKO

Prezes Rady Ministrów na wniosek zgromadzenia ogólnego SKO powołuje prezesa SKO spośród dwóch kandydatów będących etatowymi członkami SKO. Zgromadzenie ogólne SKO dokonuje wyboru kandydatów na prezesa kolegium w głosowaniu tajnym, bezwzględną większością głosów, w obecności co najmniej 3/5 swojego składu.

Kadencja prezesa SKO trwa 6 lat licząc od dnia powołania. Odwołanie prezesa kolegium następuje w przypadku złożenia rezygnacji ze stanowiska, skazania prawomocnym wyrokiem, orzeczonym za przestępstwo popełnione z winy umyślnej, a także gdy prezes SKO przestał spełniać wymogi stawiane etatowym członkom SKO.

SAMORZĄDOWE KOLEGIUM ODWOŁAWCZE

Orzeczenia SKO zapadają **po przeprowadzeniu rozprawy lub na posiedzeniu niejawnym** i, co do zasady, wydawane są **w formie decyzji albo postanowień**. Kolegium wydaje orzeczenia po odbyciu niejawnej narady składu orzekającego, obejmującej dyskusję oraz głosowanie nad orzeczeniem i zasadniczymi motywami rozstrzygnięcia.

Orzeczenia zapadają większością głosów, przy czym **członek składu orzekającego nie może wstrzymać się od głosu**. Członek składu orzekającego, który został przegłosowany, ma prawo zgłosić przy podpisywaniu orzeczenia zdanie odrębne, uzasadniając je na piśmie w terminie 7 dni od dnia odbycia narady. Orzeczenia SKO podpisują wszyscy członkowie składu nie wyłączając przegłosowanego.

Kolegium **orzeka w składzie trzyosobowym** - **składowi orzekającemu przewodniczy prezes lub etatowy członek SKO**. **Przy orzekaniu członkowie składów orzekających SKO są związani wyłącznie przepisami powszechnie obowiązującego prawa**.

Kontrolę orzecznictwa SKO sprawuje **sąd administracyjny**.

SAMORZĄDOWE KOLEGIUM ODWOŁAWCZE

Nadzór nad działalnością administracyjną SKO sprawuje Prezes Rady Ministrów, który może powierzyć wykonywanie nadzoru ministrowi właściwemu do spraw administracji publicznej.

Sprawowanie nadzoru nad działalnością administracyjną SKO polega w szczególności na

- **przeprowadzaniu kontroli organizacji i warunków pracy SKO** [badaniu prawidłowości stosowania przepisów regulaminu organizacyjnego, terminowości załatwiania spraw oraz stanu zaległości, prowadzenia ksiąg i innych urządzeń ewidencyjnych oraz rzetelności sporządzania informacji o działalności SKO]
- **analizie rocznych informacji o działalności SKO**
- **rozpatrywaniu skarg na pozaorzeczniczą działalność SKO**
- **badaniu zachowania trybu i wymogów wyłaniania kandydatów na prezesa SKO oraz kandydatów na członków SKO**
- **badaniu prawidłowości przeprowadzonego postępowania wyjaśniającego** w celu ustalenia okoliczności faktycznych i prawnych uzasadniających **odwołanie prezesa SKO**, a także **postępowania wyjaśniającego i postępowania dyscyplinarnego** w celu ustalenia okoliczności faktycznych i prawnych uzasadniających **ukaranie członka SKO**