

Prawo administracyjne

Województwo i samorząd województwa

Województwo

Województwo jest jednostką zasadniczego podziału terytorialnego państwa. Kluczowe znaczenie dla funkcjonowania województwa mają przepisy **ustawy z dnia 24 lipca 1998 r. o wprowadzeniu zasadniczego trójstopniowego podziału terytorialnego państwa**.

W art. 2 ust. 1 wskazanej ustawy wymieniono tworzone województwa w liczbie 16. Natomiast art. 3 wskazuje siedziby wojewody oraz sejmiku województwa.

Zmiany granic województw, związane z łączeniem, dzieleniem lub znoszeniem powiatów, następują w drodze rozporządzenia Rady Ministrów.

Istotne z punktu widzenia podziału zadań w województwie pomiędzy administrację rządową i samorządową są **ustawa z dnia 5 czerwca 1998 r. o samorządzie województwa** oraz **ustawa z dnia 23 stycznia 2009 r. o wojewodzie i administracji rządowej w województwie**.

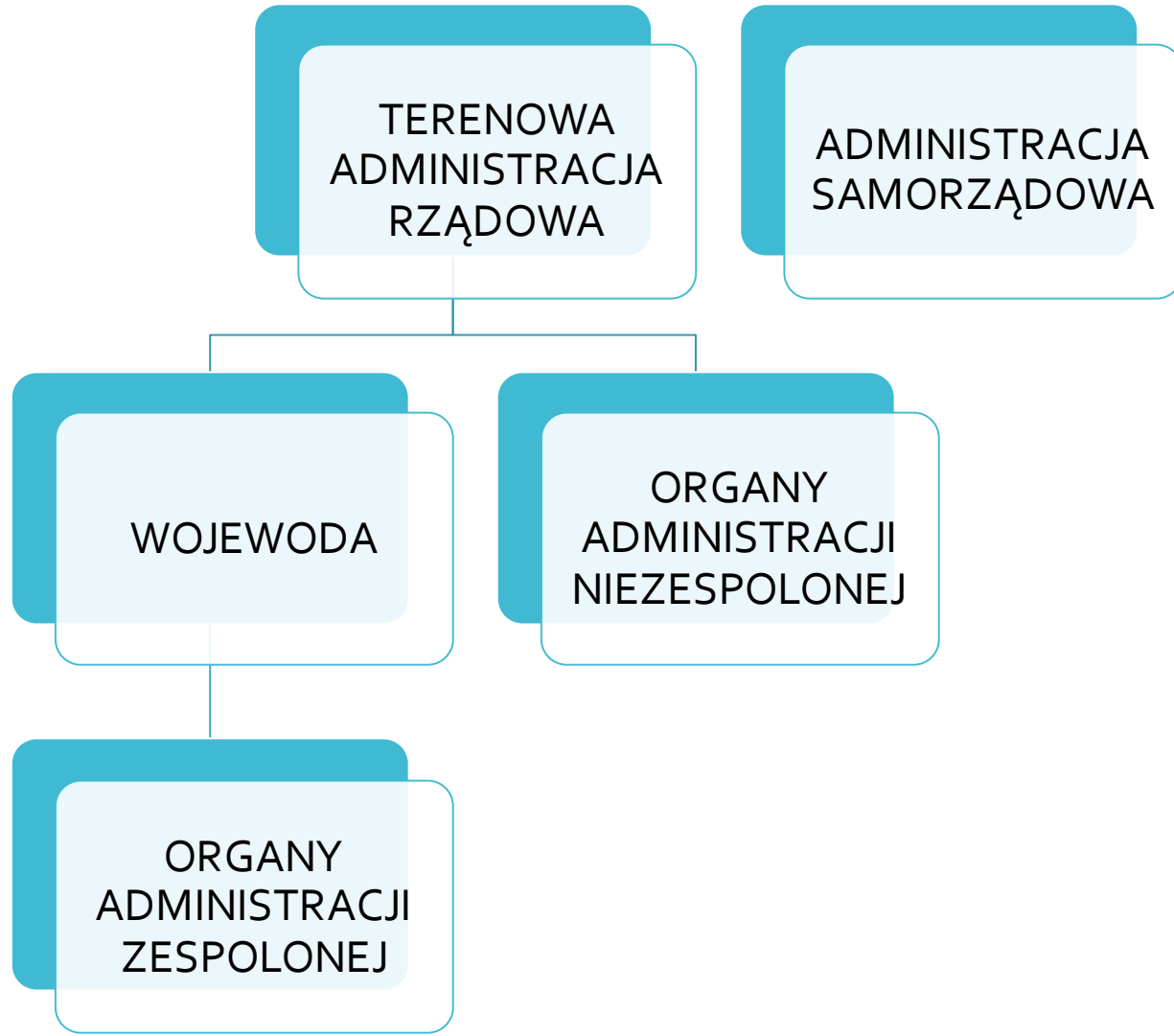
Administracja rządowa w województwie

Charakterystyczny dla województwa jest podział zadań pomiędzy administrację samorządową oraz terenową administrację rządową.

Terenową administrację rządową w województwie tworzy:

- wojewoda – przedstawiciel Rady Ministrów w województwie, zwierzchnik i organ rządowej administracji zespolonej w województwie
- organy rządowej administracji zespolonej w województwie - w tym kierownicy zespolonych służb, inspekcji i straży - między innymi:
 - komendant wojewódzki Policji
 - komendant wojewódzki Państwowej Straży Pożarnej
 - kurator oświaty
 - wojewódzki inspektor farmaceutyczny
 - wojewódzki konserwator zabytków
 - wojewódzki inspektor nadzoru budowlanego
 - wojewódzki inspektor ochrony środowiska
- organy rządowej administracji niezespolonej
 - regionalny dyrektor ochrony środowiska
 - dyrektor urzędu morskigo
 - dyrektor izby administracji skarbowej

"Dualizm władzy" w województwie



Samorząd województwa

Ustawa o samorządzie województwa

Art. 1

1. Mieszkańcy województwa tworzą z mocy prawa regionalną wspólnotę samorządową.
2. Ilekroć w ustawie jest mowa o **województwie** lub **samorządzie województwa**, należy przez to rozumieć **regionalną wspólnotę samorządową** oraz odpowiednie **terytorium**.

Art. 2

1. Organy samorządu województwa działają na podstawie i w granicach określonych przez ustawy.
2. Do zakresu działania samorządu województwa należy wykonywanie **zadań publicznych o charakterze wojewódzkim, niezastrzeżonych** ustawami **na rzecz organów administracji rządowej**.

Art. 3

Administracja samorządowa w województwie jest **zespólna** w jednym urzędzie i pod jednym zwierzchnikiem.

Samorząd województwa

Ustawa o samorządzie województwa

Art. 4

1. **Zakres działania** samorządu województwa **nie narusza samodzielności powiatu i gminy**.
2. **Organy** samorządu województwa **nie stanowią wobec powiatu i gminy organów nadzoru lub kontroli** oraz nie są organami wyższego stopnia w postępowaniu administracyjnym.

Art. 6

1. Samorząd województwa:
 - 1) wykonuje określone ustawami zadania publiczne w imieniu własnym i na własną odpowiedzialność;
 - 2) dysponuje mieniem wojewódzkim;
 - 3) prowadzi samodzielnie gospodarkę finansową na podstawie budżetu.
2. Województwo ma osobowość prawną.
3. Samodzielność województwa podlega ochronie sądowej.

Zadania samorządu województwa

Samorząd województwa wykonuje zadania publiczne o zasięgu wojewódzkim, które nie zostały zastrzeżone ustawowo dla organów administracji rządowej. Jest to swoiste domniemanie zadań na rzecz samorządu województwa.

Przykładowy zakres zadań samorządu województwa wskazano w art. 14 ust. 1 ustawy o samorządzie województwa. Za Janem Zimmermannem można je podzielić na:

- a. **sprawy infrastruktury technicznej** – transport zbiorowy i drogi publiczne
- b. **sprawy ładu przestrzennego i ekologicznego** – modernizacja terenów wiejskich, zagospodarowanie przestrzenne, ochrona środowiska
- c. **sprawy infrastruktury społecznej** - edukacja publiczna i szkolnictwo wyższe, promocja i ochrona zdrowia, kultura, ochrona zabytków i opieka nad zabytkami, pomoc społeczna, wspieranie rodziny i systemu pieczy zastępczej, polityka prorodzinna, kultura fizyczna i turystyka, ochrona praw konsumenta, przeciwdziałanie bezrobociu i aktywizacja lokalnego rynku pracy
- d. **sprawy bezpieczeństwa publicznego i obronności**

Strategia rozwoju województwa

Niezwykle istotnym aktem, który określa podstawowe cele województwa, jest **strategia rozwoju województwa**, uchwalana przez sejmik województwa. Cele uwzględniane w strategii wskazano, w sposób przykładowy, w art. 11 ust. 1 ustawy, a należą do nich:

- pielęgnowanie polskości oraz rozwój i kształtowanie świadomości narodowej, obywatelskiej i kulturowej mieszkańców, a także pielęgnowanie i rozwijanie tożsamości lokalnej
- pobudzanie aktywności gospodarczej
- podnoszenie poziomu konkurencyjności i innowacyjności gospodarki województwa
- zachowanie wartości środowiska kulturowego i przyrodniczego przy uwzględnieniu potrzeb przyszłych pokoleń;
- kształtowanie i utrzymanie ładu przestrzennego.

Strategia powinna zawierać diagnozę sytuacji społeczno-gospodarczej województwa, określenie celów strategicznych polityki rozwoju województwa; oraz określenie kierunków działań podejmowanych przez samorząd województwa dla osiągnięcia celów strategicznych polityki rozwoju województwa.

Jest ona realizowana poprzez programy rozwoju, regionalny program operacyjny, program służący realizacji umowy partnerstwa i kontrakt terytorialny.

Polityka rozwoju województwa

Ponadto, zgodnie z art. 11 ust. 2 ustawy, samorząd województwa prowadzi **politykę rozwoju województwa**, na którą składają się:

- tworzenie warunków rozwoju gospodarczego, w tym kreowanie rynku pracy
- utrzymanie i rozbudowa infrastruktury społecznej i technicznej o znaczeniu wojewódzkim
- pozyskiwanie i łączenie środków finansowych: publicznych i prywatnych, w celu realizacji zadań z zakresu użyteczności publicznej
- wspieranie i prowadzenie działań na rzecz podnoszenia poziomu wykształcenia obywateli
- racjonalne korzystanie z zasobów przyrody oraz kształtowanie środowiska naturalnego, zgodnie z zasadą zrównoważonego rozwoju
- wspieranie rozwoju nauki i współpracy między sferą nauki i gospodarki, popieranie postępu technologicznego oraz innowacji
- wspieranie rozwoju kultury oraz sprawowanie opieki nad dziedzictwem kulturowym i jego racjonalne wykorzystywanie
- promocja walorów i możliwości rozwojowych województwa
- wspieranie i prowadzenie działań na rzecz integracji społecznej i przeciwdziałania wykluczeniu społecznemu

Katalog z art. 11 ust. 2 zawiera wyliczenie enumeratywne!

Władze i organy województwa

dotyczy województwa jako JST!



Sejmik województwa

Sejmik województwa jest organem stanowiącym i kontrolnym województwa samorządowego. Jest to organ kolegialny, działający na zasadzie *quorum*, wybieranym na kadencję trwającą 4 lata. Radni wybierani są w wyborach bezpośrednich.

Sejmik składa się z **30 radnych** w województwach o liczbie ludności mniejszej lub równej **2 milionom osób**, a następnie liczba radnych jest **zwiększana o 3 radnych na każde** kolejne rozpoczęcie **500 tysięcy** mieszkańców.

Uchwały sejmiku województwa zapadają zwykłą większością głosów, w obecności co najmniej połowy ustawowego składu sejmiku, w głosowaniu jawnym lub jawnym imiennym.

Sejmik województwa

Sejmik województwa jest organem stanowiącym i kontrolnym województwa samorządowego. Jest to organ kolegialny, działający na zasadzie *quorum*, wybieranym na kadencję trwającą 4 lata. Radni wybierani są w wyborach bezpośrednich.

Sejmik składa się z **30 radnych** w województwach o liczbie ludności mniejszej lub równej **2 milionom osób**, a następnie liczba radnych jest **zwiększana o 3 radnych na każde** kolejne rozpoczęte **500 tysięcy** mieszkańców.

Uchwały sejmiku województwa zapadają zwykłą większością głosów, w obecności co najmniej połowy ustawowego składu sejmiku, w głosowaniu jawnym lub jawnym imiennym.

Sejmik działa na sesjach zwoływanych przez przewodniczącego nie rzadziej niż raz na kwartał. Do zawiadomienia o sesji należy dołączyć porządek obrad i projekty uchwał.

Sejmik województwa

Ustawa o samorządzie województwa nie wprowadza domniemania kompetencji sejmiku województwa!

Według Jana Zimmermanna kompetencje sejmiku województwa można pogrupować w następujący sposób:

- a. **kompetencje prawodawcze** – stanowienie aktów prawa miejscowego, w tym statutu województwa, zasad gospodarowania mieniem wojewódzkim oraz zasad i trybu korzystania z wojewódzkich obiektów i urządzeń użyteczności publicznej
- b. **kompetencje osobowe** – ustalanie wynagrodzenia marszałka województwa, powoływanie i odwoływanie skarbnika
- c. **inne kompetencje w odniesieniu do zarządu** - wybór i odwoływanie zarządu, rozpatrywanie sprawozdań z działalności zarządu
- d. **kompetencje planistyczne** - uchwalanie strategii rozwoju województwa i planu zagospodarowania przestrzennego
- e. **kompetencje o skali międzynarodowej** - uchwalanie Priorytetów współpracy zagranicznej województwa", podejmowanie uchwał w sprawie uczestnictwa w międzynarodowych zrzeszeniach regionalnych i innych formach współpracy regionalnej

Sejmik województwa

a. ...

b. ...

c. ...

d. ...

e. ...

- f. kompetencje finansowo-majątkowe** - uchwalani budżetu województwa, podejmowanie uchwał w sprawach podatków i opłat lokalnych, określanie zasad udzielania dotacji przedmiotowych i podmiotowych, podejmowanie uchwał w sprawach majątkowych województwa (dotyczących m.in. zaciągania długoterminowych pożyczek i kredytów, tworzenia spółek prawa handlowego lub spółdzielni i przystępowania do nich, zasad nabywania, zbywania i obciążania nieruchomości oraz ich wydzierżawiania lub wynajmowania na czas oznaczony dłuższy niż 3 lata lub na czas nieoznaczony)
- g. kompetencje w zakresie powierzania zadań samorządu województwa innym JST**
- h. inne kompetencje** - podejmowanie uchwał w sprawie zasad udzielania stypendiów dla uczniów i studentów, podejmowanie uchwał w sprawie tworzenia stowarzyszeń i fundacji oraz ich rozwiązywania, a także przystępowania do nich lub występowania z nich

Sejmik województwa

Organizowanie pracy i prowadzenie obrad sejmiku jest zadaniem przewodniczącego sejmiku województwa, wybranego przez sejmik bezwzględną większością głosów w głosowaniu tajnym w obecności co najmniej połowy ustawowego składu sejmiku. Przewodniczący sejmiku jest organem wewnętrznym sejmiku województwa.

Ponadto wybieranych jest nie więcej niż 3 wiceprzewodniczących.

Przewodniczący lub wiceprzewodniczący sejmiku nie może być jednocześnie członkiem zarządu województwa.

Sejmik województwa może powoływać komisje stałe oraz komisje doraźne, których przedmiot działania, zakres zadań, zasady dotyczące składu, organizację wewnętrzną i tryb pracy określa statut województwa.

Obligatoryjnie powoływana jest komisja rewizyjna, pełniąca funkcje kontrolne. Członkostwa w komisji rewizyjnej nie można łączyć z funkcjami marszałka województwa, przewodniczącego i wiceprzewodniczących sejmiku województwa oraz radnych będących członkami zarządu województwa.

Zarząd województwa

Organem wykonawczym samorządu województwa jest zarząd województwa, złożony z 5 osób - marszałka, jednego lub dwóch wicemarszałków oraz członków zarządu. Członkiem zarządu może być jedynie obywatel polski.

Członkostwa w zarządzie nie można łączyć z:

członkostwem w organie innej jednostki samorządu terytorialnego

zatrudnieniem w administracji rządowej

mandatem posła i senatora

Sejmik województwa wybiera wicemarszałków oraz pozostałych członków zarządu na wniosek marszałka zwykłą większością głosów w obecności co najmniej połowy ustawowego składu sejmiku, w głosowaniu tajnym. Marszałek, wicemarszałkowie i pozostali członkowie zarządu województwa mogą być wybrani spoza składu sejmiku województwa.

W przypadku niedokonania wyboru w terminie 3 miesięcy od ogłoszenia wyniku wyborów - sejmik ulega rozwiązaniu z mocy prawa.

Zarząd województwa

Zarząd podejmuje decyzje w formie uchwał. Uchwały zarządu województwa zapadają zwykłą większością głosów w obecności co najmniej połowy ustawowego składu zarządu w głosowaniu jawnym. W przypadku równej liczby głosów decyduje głos marszałka.

Odwołanie marszałka województwa albo złożenie przez niego rezygnacji jest, odpowiednio, równoznaczne z odwołaniem całego zarządu województwa albo złożeniem rezygnacji przez cały zarząd województwa.

Odwołanie zarządu następuje większością $\frac{3}{5}$ głosów w obecności co najmniej połowy ustawowego składu sejmiku w przypadku podjęcia uchwały sejmiku w sprawie nieudzielenia absolutorium, która jest równoznaczna ze złożeniem wniosku o odwołanie zarządu województwa.

Ponadto zarząd może wskazaną większością głosów odwołać marszałka województwa z innej przyczyny na wniosek co najmniej $\frac{1}{4}$ ustawowego składu sejmiku.

Sejmik województwa może na uzasadniony wniosek marszałka województwa odwołać poszczególnych członków zarządu zwykłą większością głosów w obecności co najmniej połowy ustawowego składu sejmiku, w głosowaniu tajnym.

Zarząd województwa

Ustawa o samorządzie województwa ustanawia domniemanie kompetencji na rzecz zarządu województwa - wykonuje on zadania samorządu województwa niezastrzeżone na rzecz sejmiku województwa i wojewódzkich samorządowych jednostek organizacyjnych.

Przykładowy katalog kompetencji zarządu z art. 41 ust. 2 wskazuje na:

- wykonywanie uchwał sejmiku województwa
- gospodarowanie mieniem województwa, w tym wykonywanie praw z akcji i udziałów posiadanych przez województwo
- przygotowywanie projektu i wykonywanie budżetu województwa
- przygotowywanie projektów strategii rozwoju województwa i innych strategii rozwoju, planu zagospodarowania przestrzennego, regionalnych programów operacyjnych, programów służących realizacji umowy partnerstwa w zakresie polityki spójności oraz ich wykonywanie
- organizowanie współpracy ze strukturami samorządu regionalnego w innych krajach i z międzynarodowymi zrzeszeniami regionalnymi
- kierowanie, koordynowanie i kontrolowanie działalności wojewódzkich samorządowych jednostek organizacyjnych, w tym zatrudnianie i zwalnianie kierowników wojewódzkich samorządowych jednostek organizacyjnych
- uchwalanie regulaminu organizacyjnego urzędu marszałkowskiego
- wydawanie decyzji w sprawach indywidualnych, jeżeli przewidują to przepisy szczególne - decyzję podpisuje marszałek, wymienia się członków zarządu uczestniczących w jej podjęciu

Marszałek województwa

Marszałek województwa nie został wymieniony w ustawie jako organ samorządu województwa. Pełni on funkcję przewodniczącego zarządu województwa, a zarazem posiada także własne kompetencje.

Do kompetencji marszałka należy:

- organizowanie pracy zarządu województwa i urzędu marszałkowskiego
- kierowanie bieżącymi sprawami województwa
- reprezentowanie województwa na zewnątrz
- podejmowanie niezbędnych czynności należących do kompetencji zarządu w sprawach niecierpiących zwłoki (związanych z bezpośrednim zagrożeniem interesu publicznego, zagrażających bezpośrednio zdrowiu i życiu oraz w sprawach mogących spowodować znaczne straty materialne) - czynności te wymagają zatwierdzenia na najbliższym posiedzeniu zarządu
- wydawanie decyzji w sprawach indywidualnych - marszałek może upoważnić wicemarszałków, pozostałych członków zarządu województwa, pracowników urzędu marszałkowskiego oraz kierowników wojewódzkich samorządowych jednostek organizacyjnych do wydawania decyzji w jego imieniu

Ponadto marszałek województwa jest kierownikiem urzędu marszałkowskiego, zwierzchnikiem służbowym pracowników tego urzędu i kierowników wojewódzkich samorządowych jednostek organizacyjnych.

Zespolenie w samorządzie województwa

Jednostką pomocniczą zarządu województwa jest urząd marszałkowski. Ponadto zarząd województwa wykonuje zadania województwa przy pomocy wojewódzkich samorządowych jednostek organizacyjnych lub wojewódzkich osób prawnych.

Zgodnie z art. 3 ustawy o samorządzie województwa, administracja samorządowa w województwie jest zespolona w jednym urzędzie i pod jednym zwierzchnikiem.

Należy jednak pamiętać, że **zespolenie to dotyczy wyłącznie administracji samorządowej**, zespolonej pod zwierzchnictwem marszałka.

Administracja rządowa w województwie zespolona jest pod zwierzchnictwem wojewody!

Współpraca zagraniczna województwa

Art. 75

Sejmik województwa uchwała "Priorytety współpracy zagranicznej województwa", określające:

- 1) główne cele współpracy zagranicznej;
- 2) priorytety geograficzne przyszłej współpracy;
- 3) zamierzenia co do przystępowania do międzynarodowych zrzeszeń regionalnych.

Art. 76

1. Współpraca województwa ze społecznościami regionalnymi innych państw prowadzona jest zgodnie z prawem wewnętrznym, polityką zagraniczną państwa i jego międzynarodowymi zobowiązaniami, w granicach zadań kompetencji województwa.
2. Województwo uczestniczy w działalności międzynarodowych instytucji regionalnych oraz jest w nich reprezentowane na zasadach określonych w porozumieniu zawartym przez ogólnokrajowe organizacje zrzeszające jednostki samorządu terytorialnego.
3. Zasady przystępowania województwa do międzynarodowych zrzeszeń społeczności lokalnych i regionalnych określają odrębne przepisy.

Współpraca zagraniczna województwa

Art. 77

1. "Priorytety współpracy zagranicznej województwa" mogą być uchwalane oraz inicjatywy zagraniczne województwa, w tym w szczególności projekty umów o współpracy regionalnej, mogą być podejmowane za zgodą ministra właściwego do spraw zagranicznych.
2. Uchwały, o których mowa w ust. 1, zapadają bezwzględną większością głosów ustawowego składu sejmiku województwa.
3. Uchwała oraz zawarte umowy o współpracy regionalnej, o których mowa w ust. 1, przesyłane są przez marszałka województwa do ministra właściwego do spraw zagranicznych oraz ministra właściwego do spraw administracji publicznej.