

WSTĘP DO PRAWOZNAWSTWA

KLAUDIA GACZOŁ

Katedra Teorii i Filozofii Prawa



An aerial photograph of a city, likely Kraków, showing a dense cluster of buildings with red-tiled roofs and a prominent church spire. The entire image is overlaid with a semi-transparent teal color.

stosowanie prawa

KLAUDIA GACZOŁ

Katedra Teorii i Filozofii Prawa

STOSOWANIE PRAWA

POJĘCIE STOSOWANIA PRAWA

Stosowanie prawa polega na ustaleniu konsekwencji prawnych, faktów uznanych za udowodnione na podstawie obowiązujących norm prawnych

Stosowanie prawa to proces ustalania przez organ państwa konsekwencji prawnych faktów w sposób wiążący (dla określonych podmiotów) na podstawie norm prawa obowiązującego. Rezultatem tego procesu jest **decyzja stosowania prawa**, polegająca na sformułowaniu „normy” jednostkowej i konkretnej

Jerzy Wróblewski



Stosowanie prawa jest to proces decyzyjny podejmowany przez kompetentny organ państwowy (inny upoważniony podmiot) prowadzący do wydania **wiążącej decyzji** o charakterze **jednostkowym** (decyzji indywidualno – konkretnej)

Leszek Leszczyński

MODELE STOSOWANIA PRAWA

MODEL INFORMACYJNY

Chodzi o teoretyczne ujęcie procesu stosowania prawa jako **procesu przetwarzania określonych informacji**.

Do organu stosującego prawo dochodzą rozmaitego rodzaju **informacje dotyczące norm i faktów**, które zostają przez ten organ przetworzone w taki sposób, że uzyskuje się decyzje stosowania prawa. Równie dobrze można potraktować organ stosujący prawo jako **układ cybernetyczny** uwzględniający powiązania informacyjne między wszystkimi czynnikami doprowadzającymi do wydania decyzji



MODEL FUNKCJONALNY

Proces stosowania prawa traktowany jest jako **element kontroli społecznej** – **państwo**, jako organizacja społeczeństwa globalnego **kontroluje** społeczeństwo za pomocą działania swych **organów** oraz wydawanych przez nie **reguł prawnych i aktów** o różnym charakterze



MODEL DECYZYJNY

Polega na ujęciu tej aktywności organu państwa jako **procesu podejmowania decyzji**, model ten eksponuje szereg elementów występujących w uzasadnieniach decyzji stosowania prawa na podstawie materiału opisowego oraz na uwzględnieniu ustaleń teoretycznych związanych z każdą **decyzją racjonalną**.

Model decyzyjny stanowi **najdogodniejszy sposób teoretycznego przedstawienia stosowania prawa** i określany bywa również mianem "**modelu materialnego**" w tym sensie, że traktuje decyzję jako zastosowanie przepisów prawa materialnego.

MODEL DECYZYJNY STOSOWANIA PRAWA – ETAPY



ETAP I – USTALENIE STANU PRAWNEGO

Ustalenie stanu prawnego, tj. ustalenie norm obowiązujących w stosowaniu prawa

- **ustalenie jaka norma obowiązuje** (decyzja walidacyjna)
- **rozumienie** tej normy w **znaczeniu dostatecznie określonym dla potrzeb rozstrzygnięcia** (decyzja interpretacyjna)

ETAP II – USTALENIE STANU FAKTYCZNEGO SPRAWY

Ustalenie stanu faktycznego, tj. ustalenie faktów w stosowaniu prawa:

- **uznanie faktów za udowodnione** na podstawie określonych **materiałów** i przyjętej **teorii dowodów**,
- **ujęcie faktów w języku stosowanej normy** (decyzja dowodowa)

ETAP III – SUBSUMPCJA

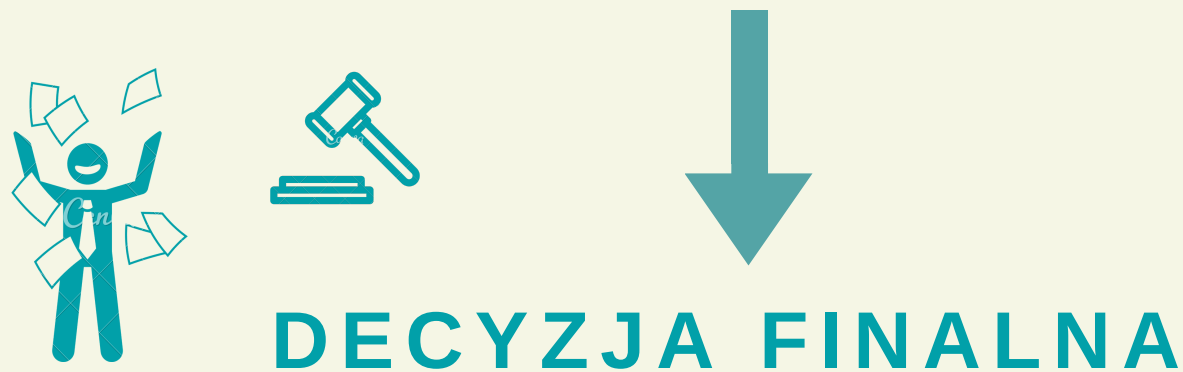
Subsumpcja faktu uznanego za udowodniony pod stosowaną normę prawną – **stwierdzenie, że określone składniki stanu faktycznego mieszczą się w elemencie normy**

MODEL DECYZYJNY STOSOWANIA PRAWA – ETAPY

ETAP IV – DECYZJA WYBORU KONSEKWENCJI

Wiążące ustalenie konsekwencji prawnych faktu uznanego za udowodniony na podstawie stosowanej normy prawnej (decyzja wyboru konsekwencji)

- uzasadnienie decyzji!
- w oparciu o wszystkie wcześniej zastosowane rozumowania (walidacyjne, interpretacyjne, poznawcze)



Efektem końcowym jest **Decyzja finalna** – czyli **decyzja wyboru konsekwencji uzasadniona przez decyzje częściowe**. Jest to decyzja kończąca sprawę w danej instancji.

Rozgraniczenie decyzji finalnej i decyzji wyboru konsekwencji wynika z analizy teoretycznoprawnej, gdyż **sformułowanie decyzji wyboru konsekwencji jest praktycznie jednocześnie podjęciem decyzji finalnej**.

Decyzja finalna ustala w sposób wiążący konsekwencje prawne faktów sprawy. Jest to decyzja uzasadniana przez kolejne decyzje częściowe. Rozstrzyga ona sprawę poprzez ustanowienie „normy indywidualnej”, która określa w sposób wiążący dla adresata decyzji jego prawa i obowiązki.

UZASADNIENIE DECYZJI

STYLE UZASADNIANIA – SYGN. AKT: IV KA 91/17

Apelacja obrońcy jest oczywiście bezzasadna.

Zaskarżony wyrok jako sprawiedliwy, odpowiadający prawu karnemu materialnemu i nie uchybiający prawu karnemu procesowemu należało utrzymać w mocy. Argumenty zawarte w apelacji okazały się bezzasadne.

(...)

Przede wszystkim, lansowana przez oskarżonego i jego żonę A.M. wersja, jakoby to A.M. prowadziła samochód, wjechała do rowu, po czym uciekła do lasu pozostawiając męża w samochodzie jest w sposób oczywisty nielogiczna i dlatego została odrzucona. Nie jest więc prawdą twierdzenie apelanta, że jedynym powodem nie dania wiary A.M. było to, że jest osobą najbliższą dla oskarżonego.

*Przypomnijmy, że według tej dosyć zabawnej wersji A.M. bez żadnego sprzeciwu zdecydowała się w nocy zawieźć swojego kompletnie pijanego męża na stację paliw, aby ten mógł sobie (około północy) kupić papierosy. **Już to wydaje się mało prawdopodobne, a na pewno jest nielogiczne, przecież A.M. w takiej sytuacji mogłaby sama pojechać na stację paliw po papierosy, a towarzystwo pijanego męża nie było jej do niczego potrzebne. Dalej ta opowieść staje się jeszcze bardziej absurdalna. Otóż po wjechaniu do rowu i nakrzyczeniu na nią przez męża A.M. miała uciec do pobliskiego lasu nie wzywając pomocy, nie troszcząc się o los samochodu i męża i pozostawiając w stacyjce pojazdu kluczyki. Jest to niedorzeczne.***

ZOBACZ:

WWW.SAOS.ORG.PL/JUDGMENTS/280922

UZASADNIENIE DECYZJI

Przecież na początku tej historii A.M. jawi się jako kochająca, uczynna i dobrodusznna żona, dla której nocna wycieczka po papierosy dla pijanego męża to nic nadzwyczajnego i niczym Penelopa jest gotowa do poświęcenia się dla małżeństwa. Co prawda przywołana mityczna postać miała na męża czekać wiernie przez 20 lat odpierając zaloty adoratorów, gdyż w tym czasie ten walczył na wojnie trojańskiej, a potem przemierzał morza zmagając się z losem i wolą bogów, a A.M. miała tylko pojechać po papierosy bo jej pijany mąż miał taką zachciankę, ale jakie czasy taki Odyseusz i Penelopa (o tempora o mores jakby zakrzyknął Cynceron). Nadmienić należy, że wszystkie te mity (Iliadę, Odyseję, oraz historię wspólnego pojechania przez małżonków M. po papierosy) Sąd Okręgowy uznaje za równie mało prawdopodobne, przy czym Homerowi oddać należy, że stworzył dzieła wybitne i nieocenione pod względem wpływu na kulturę i sztukę, a małżonkowie M. na szczęście nie.

Wracając jednak na grunt rozpoznawanej sprawy zastanowić należy się, cóż się niby stało, że ta dobra kobieta (A.M.) kilka minut po okazaniu swej małżeńskiej miłości, dobroci i skłonności do poświęceń porzuciła męża w rozbitym samochodzie, nie zatroszczyła się o jego bezpieczeństwo, nie wezwała pomocy, a w dodatku pozostawiła w samochodzie kluczyki, choć chwilę wcześniej tak roztropnie zadbała o to, aby jej mąż nie prowadził samochodu? Nie stanowi wytłumaczenia tej zmiany postawy twierdzenie świadka, że była w szoku, bo najpierw wyskoczyła jej na drogę sarna w wyniku czego wjechała do rowu, a potem mąż na nią nakrzyczał – jej zachowanie byłoby skrajnie nieracjonalne nawet w takich okolicznościach.

UZASADNIENIE DECYZJI

Ponadto wręcz satyrycznie brzmi wersja, że A.M. w tej sytuacji uciekła do lasu. Zapewne czytając powieści historyczne Henryka Sienkiewicza oskarżony i jego żona utrwalili sobie wiedzę, że w sytuacjach zagrożenia chłopci uciekali do lasu, ale zapomnieli, że dotyczyło to najazdów szwedzkich, tatarskich i kozackich mających miejsce kilkaset lat temu, a nie bardzo pasuje do sytuacji wjechania samochodem do rowu w centrum Polski w XXI wieku. Gdyby faktycznie A.M. prowadziła samochód, gdyby faktycznie po wjechaniu do rowu postanowiła uciekać przed mężem (pomijając omówioną wcześniej kwestię nieracjonalności takiego zachowania), to nie szukałaby schronienia w lesie, tylko udałaby się poboczem drogi do pobliskiego domu (bo daleko nie odjechała, zresztą zeznała, że po wszystkim tak właśnie wróciła do domu), albo zatrzymywała przejeżdżające pojazdy z prośbą o pomoc (bo takie były, o czym szerzej za chwilę).

*Ponadto przy założeniu, że była to tak płochliwa kobieta, że uciekała z samochodu, bo mąż na nią nakrzyczał, to raczej nie udawałaby się o północy do ciemnego lasu. Opowieść ta jest tym bardziej niedorzeczna, że A. M. zeznała, jakoby przebiegła 300 metrów do linii lasu, potem w tym lesie ukrywała się obserwując drogę (zapewne chcąc oddać cześć wspomnianym poprzednim pokoleniom naszych rodaków ukrywającym się po chaszczach przed wraźymi wojskami), widziała przyjazd policji, ale nawet wówczas nie wyszła z lasu (mimo, że była trzeźwa) tylko udała się do domu. Ta absurdalna wersja została wymyślona przez oskarżonego i jego żonę tylko w jednym celu – aby jakoś wytłumaczyć, dlaczego przejeżdżający krótko po wjechaniu samochodu prowadzonego przez oskarżonego do rowu tamtą drogą świadkowie nie widzieli żadnego pieszego poruszającego się poboczem. **Dlatego małżonkowie M. wymyślili ucieczkę żony do lasu nie bacząc, że ta linia obrony w tym momencie przekracza już takie granice nonsensu, że trudno ją traktować inaczej niż w kategoriach humorystycznych. (...)***

UZASADNIENIE DECYZJI

UZASADNIENIE WEWNĘTRZNE I UZASADNIENIE ZEWNĘTRZNE

Uzasadnienie decyzji może być kontrolowane i oceniane.

- **decyzja jest uzasadniona „wewnętrznie”**, gdy bierze pod uwagę wiedzę, oceny i reguły wnioskowania z punktu widzenia podmiotu, który ją podejmuje.
- **decyzja jest uzasadniona „zewnętrznie”**, gdy chodzi o wiedzę, oceny i reguły wnioskowania w niej użyte z punktu widzenia innego podmiotu (np. społeczeństwa), a w szczególności tego, kto kontroluje jej zasadność.
Kontrola ta jest traktowana jako kontrola racjonalności decyzji
- oceny występujące w procesie stosowania prawa, niezależnie od tego, w jakim stopniu są one uwidocznione w uzasadnieniach decyzji, stanowią ważny czynnik wpływający na to, jaka decyzja zostaje podjęta.

UZASADNIALNA A UZASADNIONA DECYZJA STOSOWANIA PRAWA

W systemach prawa ustawowego decyzja stosowania prawa powinna być **uzasadnialna**, a w wypadkach określonych przez prawo – **uzasadniona**.

Przepisy obowiązujące określają, w jakich sytuacjach decyzja winna być uzasadniona i co winno uzasadnienie zawierać.

Ogólnie rzecz biorąc, decyzja w tych systemach zawiera dwie podstawy: podstawę prawną i podstawę faktyczną

- 1) **Podstawa prawna** – obejmuje **powołanie odpowiednich przepisów prawa**, a w szczególności stosowanych przepisów prawa materialnego (podstawa normatywna) oraz przepisów kompetencyjnych i proceduralnych.
- 2) **Podstawa faktyczna** – obejmuje **ustalenie faktów uznanych za udowodnione**, przy czym jest ona zrelatywizowana do materiału dowodowego i przyjętej teorii dowodowej.

TYPY STOSOWANIA PRAWA

Z teoretycznego punktu widzenia, dogodnie jest wyodrębnić trzy typy stosowania prawa, do których działalność podmiotów stosujących prawa zbliża się w różnym stopniu.

Typami określającymi czynnościowo stosowanie prawa są typy: sądowy, kierowniczy i administracyjny.

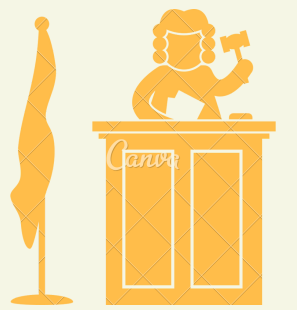


TYP
SĄDOWY

TYP
KIEROWNICZY

TYP
ADMINISTRACYJNY

TYP SĄDOWY

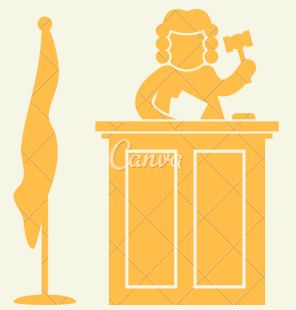


Teoretyczne uogólnienie relacji zachodzącej między **sądem** jako **szczególnego rodzaju organem stosowania prawa** a **adresatem** wydawanych w postępowaniu sądowym **aktów stosowania prawa**. Model ten – rozróżniany obok typu administracyjnego i kierowniczego typu stosowania prawa – można scharakteryzować przy pomocy twierdzeń:

CHARAKTERYSTYKA

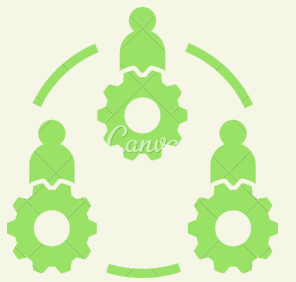
- (1) **Podmiot stosujący prawo nie pozostaje w żadnym stosunku służbowym czy organizacyjnym wobec adresatów** wydawanej decyzji stosowania prawa.
- (2) **Podmiot (sędzia) nie jest także osobiście zainteresowany decyzją stosowania prawa**, która zapada na podstawie niezależnych od niego reguł.
 - w przypadku istnienia **związków sędziego ze stronami** (np. stosunku pokrewieństwa czy małżeństwa), albo **interesu sędziego w sprawie**, podlega on **wyłączeniu** na podstawie tradycyjnej reguły *Nemo iudex in causam suam* (Nikt nie może być sędzią we własnej sprawie)
 - reguła ta jest immanentnym składnikiem każdej regulacji postępowania sądowego
- (3) **Podmiot stosujący prawo jest niezawisły**, to znaczy **nie jest podległy** (w zakresie orzekania) **żadnej władzy**.
 - nikt nie może nakazać / zakazać mu podjęcia określonego rozstrzygnięcia.
 - punktem odniesienia dla decyzji stosowania prawa jest wyłącznie samo prawo i odnośne ustalenia faktyczne
- (4) **Podmiot stosujący prawo działa na podstawie i w granicach kompetencji** wyznaczonej przez tzw. przepisy o właściwości (miejscowej, rzeczowej).
 - **sposób postępowania** wyznaczają przepisy proceduralne, a **kompetencja prawna podmiotu** jest określona ze względu na charakterystykę rozstrzyganych spraw lub stosowanych przepisów (kompetencja szczegółowa);

TYP SĄDOWY



- (5) **Stosowanie prawa polega na ustaleniu konsekwencji prawnych faktów uznanych za udowodnione na podstawie obowiązujących norm prawnych**
- (6) **Istotą aktu stosowania prawa jest zestawienie zewnętrznego wobec sędziego i apriorycznie istniejącego prawa z ustalonym na podstawie racjonalnych reguł (prawnych i pozaprawnych) stanem faktycznym**
- (7) **Decyzja stosowania prawa jest podejmowana w sytuacji sporu lub też w sytuacji nieustalenia.**
- a) **sytuacja sporu** – występuje między stronami zgłaszającymi wobec podmiotu stosującego prawo przeciwne bądź sprzeczne twierdzenia bądź roszczenia (zasadą jest sporność postępowania sądowego, tzw. kontradiktoryjność).
- podmiot jest związany roszczeniami stron, co oznacza, że nie może orzec ponad żądanie strony
- b) **sytuacja nieustalenia** – polega na tym, że z mocy prawa tj. *ex lege*, wymagane jest stwierdzenie określonego stanu prawnego przez organ stosujący prawo.
- np. postępowanie o stwierdzenie istnienia / nieistnienia prawa czy stosunku prawnego).
 - taka decyzja służy usunięciu niepewności, gdy waga spraw jest tego rodzaju, że zabezpieczenie wartości realizowanych w stosowaniu prawa wymaga podjęcia decyzji;
- (8) **Decyzja stosowania prawa jest normą indywidualną** tj. jednostkową i **konkretną** – reguluje zatem określone zachowanie adresata przez ustalenie konsekwencji faktów sprawy.
- **decyzja rozstrzyga tylko sprawę, w której została podjęta**, tzn. wiąże wyłącznie określone podmioty (strony) w konkretnej sprawie, chyba że samo prawo stanowi inaczej
- (9) **Funkcjonalnie decyzja stosowania prawa służy stwierdzeniu zgodności określonych faktów z regułami, które stanowią jej podstawę oraz ustaleniu konsekwencji zgodnie z obowiązującymi regułami decyzji**

TYP KIEROWNICZY



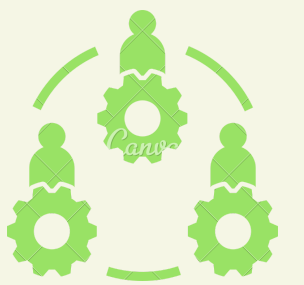
Teoretyczne ujęcie procesu stosowania prawa odwołujące się do **szczególnej relacji zachodzącej między podmiotem stosującym prawo a osobą, do której skierowany jest akt stosowania prawa**. Typ stosowany w warunkach **kierowania organizacją**, oparty na **prawnym i osobistym zainteresowaniu podmiotu stosującego prawo** rozstrzyganą sprawą oraz **zwiększonej roli uznania i zwyczaju**. Charakteryzują go następujące cechy:

CHARAKTERYSTYKA

(1) **Podmiot stosujący prawo pozostaje w stosunku organizacyjnym do adresatów wydawanej decyzji.**

- podmiot ten jest zatem **zainteresowany osobiście decyzją**, która zapada częściowo na podstawie **reguł obowiązujących adresata** decyzji, częściowo zaś – na podstawie **standardów przyjętych przez decydenta**.
- stosunek organizacyjny decydenta do adresata decyzji ogólnie charakteryzuje **odmienna pozycja w organizacji formalnej**, do której obaj należą.
- przykładem jest **stosunek przełożonego do podwładnego** zrelatywizowany do określonej organizacji i określonego typu powiązań w istniejącej w niej hierarchii.
 - * do podmiotów działających w tym typie należeć będą **różnego rodzaju organy administracji**, klasyfikowane
 - * jako organy administracji **ogólnej i szczególnej, państwowej i samorządowej, centralnej i lokalnej** itp.
 - * do tego typu stosowania prawa należy więc zaliczyć **decyzje ministrów, wojewodów, prezydentów miast, urzędów skarbowych** itp.
 - * w ramach tego typu działają jednak także takie **organizacje** jak: prokuratura, Policja, ZUS, KNF, UOKiK.
 - * także **działania kierownika zakładu pracy**, jeżeli mają one charakter decyzji stosowania prawa (np. polecenia służbowe), mają pewne cechy tego sposobu podejmowania decyzji,

TYP KIEROWNICZY



(2) **Podmiot stosujący prawo jest kompetentny**, sposób stosowania prawa określają zaś **reguły proceduralne** lub przyjęte **zwyczaje**.

- **kompetencja prawna** podmiotu częściowo wynika z **charakterystyki rozstrzyganych spraw** lub **stosowanych przepisów** (kompetencja szczególna), a zatem wyznaczana jest przez przepisy prawne,
- częściowo natomiast płynie z **pozycji / stanowiska** jakie podmiot ten zajmuje w systemie organizacyjnym i przewidzianej dla niego roli w realizacji ogólnie wskazanych celów (kompetencja ogólna).

(3) **Stosowanie prawa polega na ustalaniu gratyfikacji** lub **ich braku** na podstawie **oceny pracy adresata decyzji** lub **następstw prawnych określonych faktów**.

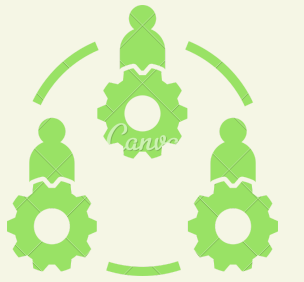
- ustalenia te wiążą adresata i odpowiednie ogniwa organizacyjne.
- **stopień luzu decyzyjnego jest zróżnicowany** – od swobodnego uznania aż do ścisłego wyznaczenia decyzji.
 - * **gratyfikacja** – polega na przysparzaniu określonych wartości adresatowi decyzji, takich jak honory i wyróżnienia, awans, wartości materialne. Z reguły w tym zakresie – jeżeli prawo nie stanowi inaczej – stosujący prawo opiera swe decyzji na **swobodnym uznaniu**, kierując się, jeśli działa racjonalnie, instrumentalnym rozważeniem gratyfikacji z punktu widzenia funkcjonowania kierowanej organizacji formalnej.
 - * odpowiednio stosuje się to także do braku gratyfikacji

(4) **Decyzja stosowania prawa podejmowana jest w warunkach operacyjnego kierowania działalnością organizacji.**

- **kierownicze stosowanie prawa nie jest kierowaniem, lecz jest z kierowaniem związane.**

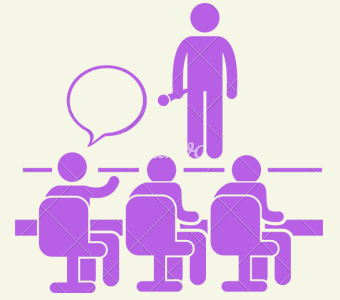
W ramach działalności kierowniczej występują sytuacje sporu i nieustalenia, które podmiot stosujący prawo musi rozstrzygnąć ze względu na należyte funkcjonowanie organizacji

TYP KIEROWNICZY



- (5) **Decyzja stosowania prawa** zasadniczo jest **normą indywidualną i konkretną**, ale istnieją **decyzje** dotyczące całych **grup pracowników** lub **wszystkich pracowników organizacji** (np. polecenia generalne), które są wydawane w warunkach operacyjnego kierowania działalnością organizacji
- (6) **Funkcjonalnie decyzje służą zapewnieniu właściwego działania organizacji** z punktu widzenia założonych **celów** i w **ramach** obowiązujących przepisów.
- każda **organizacja formalna** jest scharakteryzowana przez jej **cele** (wartości), **reguły działania**, **system ról**, **środki kontroli** oraz **stosunek do otoczenia**.
 - kierownicze stosowanie prawa służy realizowaniu celu organizacji w formach wyznaczonych przez jej właściwości i kontekst obowiązujących przepisów prawnych.

TYP ADMINISTRACYJNY



CHARAKTERYSTYKA

- (1) **Podmiot stosujący prawo pozostaje wobec adresata decyzji w stosunku urzędnik – podmiot ubiegający się o decyzję administracyjną**
 - podmiotem tym jest obywatel lub jakakolwiek jednostka organizacyjna: państwowa lub społeczna.
 - decyzja zapada na podstawie reguł obowiązujących.
- (2) **Podmiot stosujący prawo jest kompetentny w swym działaniu i sposób stosowania prawa określają ustawowe reguły proceduralne.**
 - dyrektywy i polecenia służbowe i organizacyjne wiążą podmiot stosujący prawo w ramach ustawy, nie regulują natomiast w żaden sposób pozycji adresata decyzji.
- (3) **Stosowanie prawa polega na ustalaniu konsekwencji prawnych stanu faktycznego albo stwierdzeniu lub stworzeniu pozycji prawnej adresata decyzji.**
 - stopień luzu decyzyjnego jest zróżnicowany – od swobodnego uznania, aż do ścisłego wyznaczenia decyzji.
- (4) **Decyzja stosowania prawa jest podejmowana w sytuacji**
 - a) sytuacji sporu lub
 - b) sytuacji nieustalenia albo
 - c) w sytuacji reakcji na opinię społeczną (skargi, wnioski, petycje) względnie, gdy istnieje potrzeba stwierdzenia faktów lub sytuacji prawnej.
- (5) **Decyzja stosowania prawa jest normą jednostkowa i konkretną.**
- (6) **Funkcjonalnie decyzje służą spełnianiu funkcji administracji państwowej wobec obywateli i jednostek organizacyjnych**

IDEOLOGIA STOSOWANIA PRAWA

Ideologia stosowania prawa – całokształt postulatów i ocen, na temat tego, jak organy powinny stosować prawo, wraz z **elementarnym uzasadnieniem teoretycznym formułowanych postulatów**.

Ideologia ta w szczególności określa:

- generalny kierunek stosowania prawa oraz stosunek jaki powinien mieć organ do prawa obowiązującego,
- i w związku z tym ideologię stosowania prawa charakteryzują wartości jakie organ ma realizować, w szczególności: praworządność, pewność prawa, obiektywność, sprawiedliwość, słuszność, racjonalność.

Włodzimierz Gromski

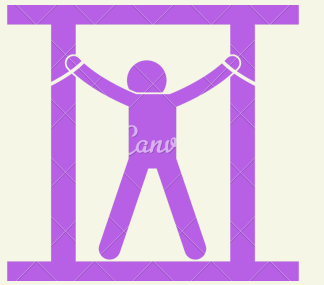
RODZAJE IDEOLOGII STOSOWANIA PRAWA

IDEOLOGIA
DECYZJI
ZWIĄZANEJ

IDEOLOGIA
DECYZJI
SWOBODNEJ

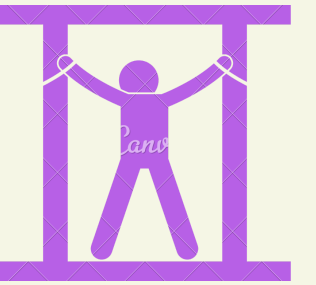
IDEOLOGIA
DECYZJI
PRAWORZĄDNEJ
I RACJONALNEJ

IDEOLOGIA DECYZJI ZWIĄZANEJ



- stanowi **wytwór myśli liberalnej i pozytywizmu prawniczego**. Opiera się na **dwóch ideałach**:
 - 1) **ideał wolności**, której zabezpieczeniem ma być m.in. decyzja organu oparta na prawie;
 - 2) **zabezpieczenie pewności prawnej i bezpieczeństwa prawnego**, które są odpowiednikami wolności jednostki, a zwłaszcza jej wolności w podejmowaniu decyzji (pogląd, że wszystkie **organy państwa działają na podstawie prawa** obowiązującego w taki sposób, że **tylko to prawo i jego zmiany** oraz **zabezpieczona** przez to prawo **autonomia jednostek wyznaczają treść ich decyzji**;
- ideologia ta domaga się zachowania **ostrej granicy między tworzeniem a stosowaniem prawa** – rozdział władzy (inaczej niż ideologia swobodnej decyzji).
 - * **sąd** postrzegany jest jako instytucja jednej z władz lub, która ma czuwać nad przestrzeganiem **suwerennie wyrażonej woli ludu** – sąd wedle tej ideologii jest nią **bezwzględnie związany**.
 - * **zabezpieczenie pewności i bezpieczeństwa prawnego** realizowane jest przez to, że wszystkie organy państwa działają na podstawie prawa obowiązującego – **stosowanie prawa to wykonywanie ustaw**.
 - * zabezpieczenie wolności w państwie poprzez związaną decyzję sądową przejawia się poprzez prawne wyrażenie wolności obywatelskich w regułach obowiązujących oraz mechanizmu podziału władz.
- **cel aktywności sądu jest jasny** – jest to ściśle stosowanie prawa dla zapewnienia wolności obywatela jako podstawowej wartości politycznej.

IDEOLOGIA DECYZJI ZWIĄZANEJ



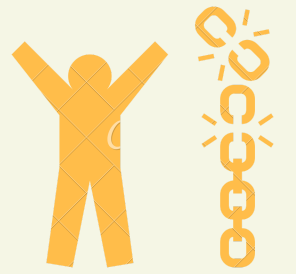
- **podstawowymi wartościami prawnymi są:** pewność prawa, bezpieczeństwo prawne, stałość decyzji stosowania prawa czy też sprawiedliwość ujmowana legalistycznie.
- **ściśła i zupełnie wyznaczona przez ustawę decyzja jest stała i pewna, podobnie jak ustawy, na których się ona opiera** co oznacza, że:
 - * tak w zasadzie to **ustawy rozstrzygają** więc **konkretne przypadki**,
 - * a **władza sędziowska** – w sensie wolności decyzyjnej – w istocie rzeczy **nie istnieje**.
- **ideologia związanej decyzji sądowej zakłada pewne cechy samego prawa**
 - * prawo stanowi **system prawa**, który jest **niesprzeczny, zupełny** i stanowi **uporządkowany** zespół reguł, na podstawie, którego **można rozstrzygnąć dowolne zagadnienie prawne, nie wychodząc poza przepisy w nim zawarte**
 - * dla organu stosującego prawo, system ten stanowi zamkniętą całość i tylko prawodawca może decydować o jego zmianach
- **decyzja** sędziego nazywana jest swego rodzaju „**konsekwencją**”, która ma charakter logiczny, mechaniczny czy też automatyczny.

IDEOLOGIA DECYZJI SWOBODNEJ



- to **antyteza ideologii związanej decyzji stosowania prawa** – jest przejawem „buntu przeciwko formalizmowi”, którego ucieleśnieniem był pozytywizm prawniczy.
- **pozytywistyczny model praktyki sędziowskiej**, który mógł i powinien być w maksymalnym stopniu związany z prawem obowiązującym, zawierającym rozstrzygnięcia wszystkich zagadnień praktyki prawniczej, **został uznany za fałszywy**.
- **charakter „logiczny” procesu podejmowania decyzji został uznany za mistyfikację** kryjącą procesy różnorodnych ocen, czynności uzupełniania i zmiany prawa obowiązującego.
- co więcej, ideologia decyzji swobodnej jest **uzasadniana w odmienny sposób niż ideologia decyzji związanej** – przeważają tutaj **argumenty natury teoretycznej**.
 - * ideologia ta **dąży do wykazania, że nie ma ostrej granicy między tworzeniem i stosowaniem prawa**.
 - * założeniem tej koncepcji jest to, że **prawo w rozumieniu norm w dostatecznym stopniu ogólnych i abstrakcyjnych nie wyznacza decyzji**, które mają być stosowaniem tych norm
 - * normy te, **nie determinują decyzji**, stanowią jedynie jakieś, **plany, schematy**, nadają **ogólny kierunek, wyznaczają granice**, w ramach których ona (decyzja) powinna się mieścić, i dlatego **decyzja jest ich koniecznym uzupełnieniem**.
- w myśl tej ideologii, **niemożliwe jest wydedukować decyzję jedynie na podstawie obowiązujących norm** – możliwe jest to najwyżej w sytuacjach zupełnie wyjątkowych
- **decyzja sędziego z konieczności ma charakter twórczy** i opiera się na **ocenach** i na **szukaniu źródeł prawa** poza tekstami ustaw.

IDEOLOGIA DECYZJI SWOBODNEJ



- **uzasadnienie decyzji stanowi racjonalizację *ex post* oceniających wyborów sędziego**
- **ideologia ta jest uzasadniania właściwościami prawa obowiązującego**, ponieważ **prawo** to ze względu na swoje właściwości techniczne **nie może stanowić wystarczającej podstawy do wydawania decyzji**. Odnosi się to zarówno do tekstu konkretnie stosowanych przepisów prawa, jak i do właściwości systemu prawa:
 - a) **teksty** bywają **niezrozumiałe** lub **niejasne** – co powoduje potrzebę ustalenia ich znaczenia,
 - b) **teksty** prawa obowiązującego w ich całości (system prawa) **mogą zawierać luki** i by wydać decyzję, trzeba te luki wypełniać
 - * **luki wypełnia się przy pomocy:** *analogii legis* i niekiedy *analogii iuris*
 - * ideologia luk w prawie stanowi składową część ideologii swobodnej decyzji sądowej.
- ideologia ta, **wiąże się z koncepcją wyodrębnienia specjalnego rodzaju prawa**, zwanego **prawem sędziowskim**.
 - * jest to prawo tworzone przez sędziego w toku podejmowania decyzji sądowych (wewnętrzne prawo praktyki orzecznictwa),
- **preferuje stosowanie grupy wartości dynamicznych**, dąży do dostosowania prawa do potrzeb życia i zakłada, że to sąd jest organem odpowiedzialnym za zapewnienie adekwatności prawa i życia, działając, zgodnie, poza lub nawet wbrew „woli” prawodawcy. To natomiast może w niektórych przypadkach prowadzić to do podważenia autorytetu prawa.
- w tej ideologii kryje się **niebezpieczeństwo podejmowania przez sąd decyzji *ad hoc*** zamiast opartych na określonych zasadach. Powstaje też niebezpieczeństwo działań kierowanych ocenami subiektywnymi, które mogą okazać się niezgodne z celami ustawodawcy.



IDEOLOGIA DECYZJI PRAWORZĄDNEJ I RACJONALNEJ

- ideologia będąca **postulatem kierowanym do prawnika zajmującego się wykładnią oraz stosowaniem prawa**
- ideologia ta jest wyróżniana przez Jerzego Wróblewskiego obok ideologii związanej oraz ideologii swobodnej decyzji stosowania prawa, stanowiąc w swej istocie **kompromis** pomiędzy nimi
- swoistym **atutem** ideologii praworządnej i racjonalnej decyzji stosowania prawa jest to, że **może ona zostać zaadaptowana przez każdy system prawny**, który w swoich założeniach bazuje na **praworządności**.
- trzeba jednak zaznaczyć, że treść powinnyich do wcielenia przez podmiot stosujący prawo wartości nie może charakteryzować się polityczną neutralnością – są one bowiem definiowane przez treść wyinterpretowanych norm prawnych.

CHARAKTERYSTYKA

- (1) **oceny sędziego**, a nie – procesy psychiczne – **odgrywają fundamentalną rolę w uzasadnieniu decyzji**, które jest następnie **weryfikowane i poddawane kontroli**
- (2) stosowane przez **kompetentny podmiot normy prawa** stwarzają pewne **pole manewru**, jednakże **nie jest możliwe, aby wyłączyły one wartościowanie**
- (3) **rozdział procesów tworzenia i stosowania prawa** – stanowiący **warunek legalności** decyzji
- (4) dzięki **dyrektywom stosowania prawa** możliwe jest połączenie stosowanej normy wraz z ustaleniami poczynionymi w toku postępowania dowodowego,



IDEOLOGIA DECYZJI PRAWORZĄDNEJ I RACJONALNEJ

(5) **większa różnorodność i elastyczność dyrektyw** stosowania prawa w porównaniu z ideologią decyzji **związanej**, ale z drugiej strony – **większa ich precyzja** oraz **ograniczony luz decyzyjny** w odniesieniu do ideologii decyzji **swobodnej**.

- założenia te są skutkują konstatacją odnośnie **zrelatywizowanej praworządności**, którą to powinna charakteryzować się wydana decyzja stosowania prawa, tzn. *„decyzja jest praworządna ze względu na normy prawa obowiązującego oraz zaakceptowane dyrektywy stosowania prawa i wartości jakie one implikują”*.
- należy wskazać, że **decyzja stosowania prawa powinna również odznaczać się racjonalnością**.
 - * **„racjonalność”** jest natomiast rozumiana jako **uzasadnienie decyzji z wykorzystaniem wskazanych powyżej elementów**, tj. stosowanej normy, udowodnionych faktów, a także poprzez przyjęte przez podmiot oceny oraz wykorzystane dyrektywy rozumowania.
- konsekwencją tego jest zatem stwierdzenie, że **„praworządność wymaga racjonalności decyzji”**.
- **podmiot stosujący prawo jest tutaj ściśle związany jego przestrzeganiem**, w związku z czym **„racje bytu” mają tylko i wyłącznie decyzje podjęte w zgodzie z prawem**. Wskutek tego **nie jest możliwe jakiegokolwiek prawotwórstwo praeter czy też contra legem**.



IDEOLOGIA DECYZJI PRAWORZĄDNEJ I RACJONALNEJ

(6) ideologia ta kładzie nacisk na **aktywną aprobatę sędziego w stosunku do wydanej decyzji**, która powinna **urzeczywistniać wartości reprezentowane przez prawo**.

- jawi to obraz **sędziego**, jako **podmiotu internalizującego** wskazane wartości.
- idąc dalej, **prawo obowiązujące w państwie powinno być oceniane krytycznie**, bowiem dzięki temu możliwe będzie jego **udoskonalenie**, np. poprzez stworzenie nowego prawa.
- niemniej jednak, **na decyzję organu odpowiedzialnego za stosowanie prawa** w żadnym wypadku **nie mogą wpływać** wypowiedane na tej podstawie **postulaty *de lege ferenda*** – postulowany tutaj sposób wartościowania powinien być zgodny z wartościami wewnętrznymi jakie reprezentuje prawo, a także z przyjętą w danym systemie ideologią prawa.

(7) na koniec natomiast wypada jeszcze wskazać ostatnią składowej omawianej ideologii, która sprowadza się do **udziału czynnika społecznego w postępowaniu**, czego wyrazem instytucjonalnym jest chociażby udział ławników czy kolegiałność składów orzekających w określonym typie spraw