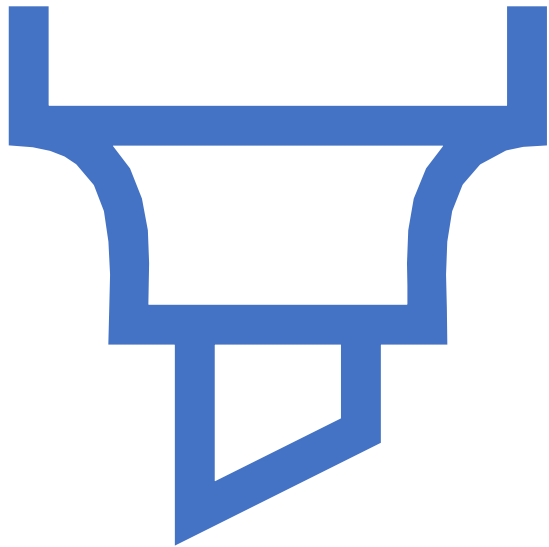
The background features two large, overlapping world maps in shades of orange and yellow. At the bottom, there is a row of silhouettes of business professionals in various poses, some in suits and some in business casual attire. The overall color scheme is warm, dominated by oranges and yellows.

# Ćwiczenia nr 1 Organizacja oraz wstęp do PPM

Autor: mgr Rafał Skibicki



# Cz. I. Organizacja



# Z kim mamy zajęcia?

## ĆWICZENIA

## WYKŁAD

Ilość godzin:

Prowadzący:

Konsultacje:

Mail:

Zdjęcie:

- 20 h
- Mgr Rafał Skibicki
- n/n, CBKE
- [rafal.skibicki@uwr.edu.pl](mailto:rafal.skibicki@uwr.edu.pl),  
[264265@uwr.edu.pl](mailto:264265@uwr.edu.pl)



- 14 h
- Prof. dr hab. Jacek Gołaczyński
- PON: 8-9, CZW: 14 –15?, CBKE
- [jacek.golaczynski@uwr.edu.pl](mailto:jacek.golaczynski@uwr.edu.pl)



# KOLOKWIUM/EGZAMIN



- Test 20 pytań jednokrotny wybór, 4 warianty odpowiedzi, pytania z podstaw PPM
- 2 pytania otwarte oraz kazus
- Poprawa na wyższą ocenę → rozmowa

**Możliwość wcześniejszego zaliczenia:** dobrze uzasadniona, w formie rozmowy

## PRZEDTERMIN:

USTNY: 2 pytania otwarte,

## I I II TERMIN EGZAMINU

OPISOWY: 2 pytania otwarte + KAZUS

- 1 z części ogólnej PPM
- 1 z części szczególnej PPM/  
MIĘDZYNARODOWEGO  
POSTĘPOWANIA CYWILNEGO !!!
- Kazus c. d. z. podobny do rozwiązywanych na ćwiczeniach

# Zaliczenie



Ocena końcowa = ocena  
z kolokwium +  
aktywność + obecność



5 plusów to 0.5 oceny w  
górze

# Nieobecności:



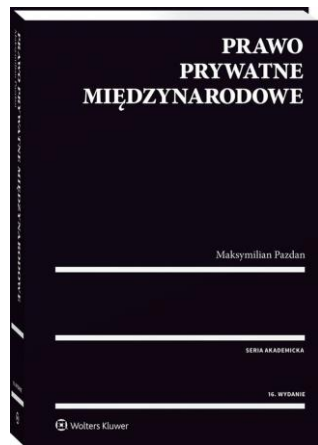
**1 nieobecność dozwolona**



Nieodrobiona nieobecność to **-0,5 do oceny końcowej**



**Odrabianie:** odpowiedź na następnych zajęciach z materiału poprzednich zajęć w formie pisemnej, ew. na konsultacjach.



# Pomoce naukowe:

---

- **J. Gołaczyński**, Prawo prywatne międzynarodowe, wyd. 5, Warszawa 2017;
- **J. Gołaczyński, P. Pęcherzewski** (red.), Kazusy z ppm i mpc, Wrocław 2012 – dostępne pod adresem <http://www.bibliotekacyfrowa.pl/Content/39356/Kazusy.pdf>
- **M. Pazdan**, PPM, wyd. 16, Warszawa 2017 r.
- **P. Łaski**, PPM. Pytania. Testy. Kazusy, Tablice, Warszawa 2011

# Plan zajęć

1. Pojęcie i źródła PPM. Stosowanie PPM. Stwierdzenie treści oraz zastosowanie prawa obcego.

2. Wyznaczanie i zakres statutu personalnego OF i prawnych, czynności prawnych, przedstawicielstwa oraz przedawnienia.

3. Wyznaczenie i zakres prawa właściwego dla zobowiązań umownych. Normy prawa jednolitego dotyczące międzynarodowej sprzedaży towarów

4. Wyznaczenie i zakres prawa właściwego dla zobowiązań pozaumownych

5. Wyznaczenie i zakres prawa właściwego dla sytuacji życiowych z zakresu prawa rodzinnego i opiekuńczego

6. Wyznaczenie i zakres prawa właściwego dla sytuacji życiowych z zakresu prawa spadkowego

7. Przygotowanie do kolokwium

## **8. KOLOKWIMUM**

9. Poprawa kolokwium i Międzynarodowe Postępowanie Cywilne

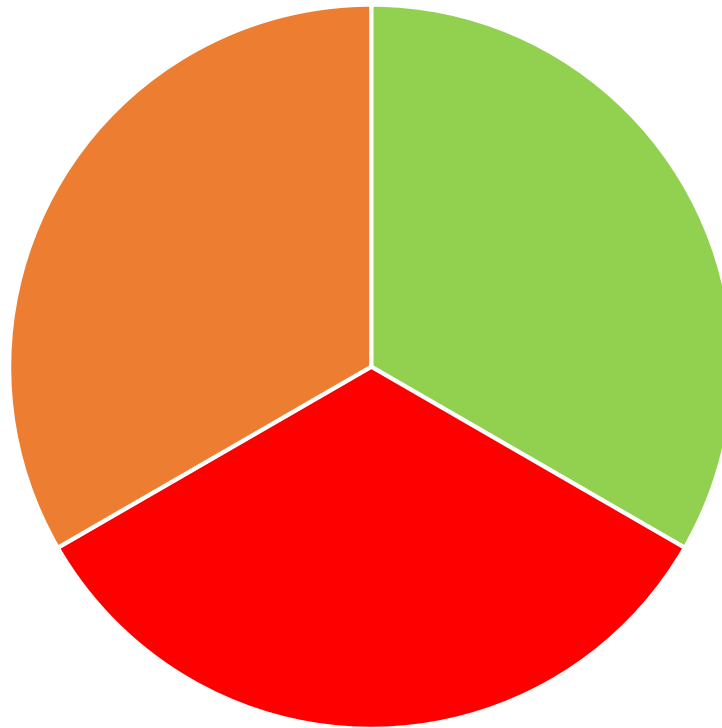
10. Międzynarodowe Postępowanie Cywilne, powtórka do egzaminu i wystawienie ocen.





## Część II. Merytoryczna

# Dlaczego PPM?



■ Cywil ■ Karne ■ Admin ■



A co z cywilistycznym  
ius cogens?

Normy wymuszające  
stosowanie

Normy wymuszające swoje zastosowanie  
bez względu na wybór prawa

# Ujęcia PPM

## Ujęcie Szerokie

- PPM w **ujęciu Wąskim** + normy merytoryczne PPM

## Ujęcie Wąskie

- Zespół norm prawnych, których jedynym celem jest **rozgraniczenie** sfery działania różnych systemów prawnych państw, w zakresie **jedynie prawa prywatnego.** (JG)
- **Prawo prywatne** = cywilne + rodzinne + prawo pracy

# Źródła PPM

Ustawa z dnia 4 lutego 2011 r. Prawo prywatne międzynarodowe (Dz.U. 2011 nr 80 poz. 432)

Konwencja o prawie właściwym dla wypadków drogowych, sporządzona w Hadze dnia 4 maja 1971 r. (Dz.U. 2003 nr 63 poz. 585)

Konwencja dotycząca kolizji praw w przedmiocie formy rozporządzeń testamentowych, sporządzona w Hadze dnia 5 października 1961 r. (Dz.U. 1969 nr 34 poz. 284)

Rozporządzenie Parlamentu Europejskiego i Rady (WE) nr 593/2008 z dnia 17 czerwca 2008 r. w sprawie prawa właściwego dla zobowiązań umownych (Rzym I) (Dz. Urz. UE L 177 z 04.07.2008 r., s.6)

Rozporządzenie (WE) nr 864/2007/WE Parlamentu Europejskiego i Rady z dnia 11 lipca 2007 r. dotyczące prawa właściwego dla zobowiązań pozaumownych („Rzym II”) (Dz. Urz. UE L 199 z 31.07.2007 r., s.40)

Rozporządzenie Parlamentu Europejskiego i Rady (UE) nr 650/2012 z dnia 4 lipca 2012 r. w sprawie jurysdykcji, prawa właściwego, uznawania i wykonywania orzeczeń, przyjmowania i wykonywania dokumentów urzędowych dotyczących dziedziczenia oraz w sprawie ustanowienia europejskiego poświadczenia spadkowego (Dz. U. UE L 201 z 27.7.2012 r., s.107–134)

Konwencja o jurysdykcji, prawie właściwym, uznawaniu, wykonywaniu i współpracy w zakresie odpowiedzialności rodzicielskiej oraz środków ochrony dzieci, sporządzona w Hadze w dniu 19 października 1996 r. (Dz. Urz. UE L 151 z 11.06.2008 r., s.39; Dz. U. z 2010 r. Nr 172, poz. 1158).

Rozporządzenie Rady (WE) nr 4/2009 z dnia 18 grudnia 2008 r. w sprawie jurysdykcji, prawa właściwego, uznawania i wykonywania orzeczeń oraz współpracy w zakresie zobowiązań alimentacyjnych (Dz. Urz. UE L 7 z 10.01.2009, s.1)

Rozporządzenie 4 lipca 2012 r. i wykonywania urzędowych dotyczących europejskiego poświadczenia spadkowego (Dz. Urz. UE L 201 z 27.7.2012, s.107)

Protokół haski z dnia 23 listopada 2007 r. o prawie właściwym dla zobowiązań alimentacyjnych (Dz. Urz. UE L 9 z 16.12.2009, s.1).

Konwencja Narodów Zjednoczonych o umowach międzynarodowej sprzedaży towarów, sporządzona w Wiedniu dnia 11 kwietnia 1980 r. (Dz.U. 1997 nr 45 poz. 286)

Konwencja o przedawnieniu w międzynarodowej sprzedaży towarów, sporządzona w Nowym Jorku dnia 14 czerwca 1974 r. (Dz.U. 1997 nr 45 poz. 282)

Ustawa z dnia 24 marca 1920 r. o nabywaniu nieruchomości przez obcokrajowców (Dz.U. 2014 poz. 1380 t.j.).

Cześć IV - Ustawa z dnia 17 listopada 1964 r. - Kodeks postępowania cywilnego (Dz. U. 2014 poz. 101 t.j.).

Rozporządzenie (WE) nr 861/2007 Parlamentu Europejskiego i Rady z dnia 11 lipca 2007 r. ustanawiające europejskie postępowanie w sprawie drobnych roszczeń (Dz.U. L 199, 31.7.2007, s.1).

Rozporządzenie (WE) nr 1896/2006 Parlamentu Europejskiego i Rady z dnia 12 grudnia 2006 r. ustanawiające postępowanie w sprawie europejskiego nakazu zapłaty (Dz. U. UE L 399, 30.12.2006, s.1).

Rozporządzenie Rady (WE) NR 1206/2001 z dnia 28 maja 2001 r. w sprawie współpracy między sądami Państw Członkowskich przy przeprowadzaniu dowodów w sprawach cywilnych lub handlowych (Dz.U. UE L 174 , 27.06.2001, s.1).

Rozporządzenie (WE) NR 805/2004 parlamentu europejskiego i rady z dnia 21 kwietnia 2004 r. w sprawie utworzenia Europejskiego Tytułu Egzekucyjnego dla roszczeń bezspornych (Dz.U. UE L 143 z 30.04.2004, s.15).

Rozporządzenie rady (WE) NR 2201/2003 z dnia 27 listopada 2003 r. dotyczące jurysdykcji oraz uznawania i wykonywania orzeczeń w sprawach małżeńskich oraz w sprawach dotyczących odpowiedzialności rodzicielskiej, uchylające rozporządzenie (WE) nr 1347/2000 (Dz.U. UE L 338 z 23.12.2003, s.1)

Rozporządzenie Parlamentu Europejskiego i Rady (UE) nr 1215/2012 z dnia 12 grudnia 2012 r. w sprawie jurysdykcji i uznawania orzeczeń sądowych oraz ich wykonywania w sprawach cywilnych i handlowych (Dz.U. UE L 351 z 20.12.2012, s.1)

Rozporządzenie Parlamentu Europejskiego i Rady (UE) nr 655/2014 z dnia 15 maja 2014 r. ustanawiające procedurę europejskiego nakazu zabezpieczenia na rachunku bankowym w celu ułatwienia transgranicznego dochodzenia wierzytelności w sprawach cywilnych i handlowych (Dz.U. UE L 189, 27.6.2014, s. 59–92)

Rozporządzenie Parlamentu Europejskiego i Rady (UE) 2015/2421 z dnia 16 grudnia 2015 r. zmieniające rozporządzenie (WE) nr 861/2007 ustanawiające europejskie postępowanie w sprawie drobnych roszczeń oraz rozporządzenie (WE) nr 1896/2006 ustanawiające postępowanie w sprawie europejskiego nakazu zapłaty (Dz.U. UE L 341, 24.12.2015, s. 1–13)

# Źródła c.d.

# Norma kolizyjna i jej budowa

**Norma kolizyjna** = hipoteza +  
dyspozycja

## Zadanie:

- Art. 13 ust. 1. PPM 1. Ubezważnowolnienie podlega prawu ojczystemu osoby fizycznej, której ono dotyczy.



# Dalej męczymy normę kolizyjną

- **Hipoteza** – też zakres, zawiera opis sytuacji życiowej lub grupy takich sytuacji podany w sposób abstrakcyjny, do których ma być adresowana norma kolizyjna
- **Dyspozycja** – budowa **dwuczłonowa**:
  - 1) nakaz stosowania prawa określonego państwa,
  - 2) **kryterium**, za pomocą którego wskazywane jest prawo określonego państwa  
→ c.d. n...





# Kryterium czyli łącznik:

## Określni nominalny:

- **1. podstawa** np. obywatelstwo, siedziba, miejsce zamieszkania, miejsce położenia, miejsce zawarcia, miejsce wykonania
- **2. dopełniacz** kogo? Czego? np. osoba fizyczna, osoba prawna, rzecz, umowa

## Subokreślnik temporalny

- → określenie czasu z chwili swojej śmierci, z chwili zawarcia małżeństwa, każdoczesne, z chwili uznania itp.
- → może być także wymóg ustalenia w drodze wykładni!

# Rodzaje łączników



**łącznik podmiotowy** → dot. podmiotu, zwany personalnym np. obywatelstwa, domicylu (miejsce zamieszkania), przynależność osoby prawnej



**łącznik przedmiotowy** → dot. przedmiotu np. miejsce położenia rzeczy, dokonania czynności prawnej, łącznik czynności prawnej, siedziby sądu,



**łącznik subiektywny** → wybór prawa

**Lex patriae** → prawo  
ojczyźne

**Lex domicilii** →  
prawo miejsca  
zamieszkania/  
siedziby

**Lex rei sitae** →  
miejsca położenia  
rzeczy

**Lex loci actus** →  
miejsca dokonania  
czynności

**Lex loci contractus** →  
miejsce zawarcia  
umowy

**Lex loci celebrationis  
matrimonii** →  
miejsce zawarcia  
małżeństwa

**Lex loci delicti  
commissi** → miejsce  
zdarzenia

**Lex fori** → siedziby  
sądu orzekającego

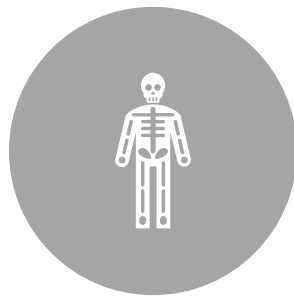
**Lex causea** → prawo  
właściwe dla samej  
czynności prawnej

# Jak kwalifikować pojęcia?

---



LEX FORI

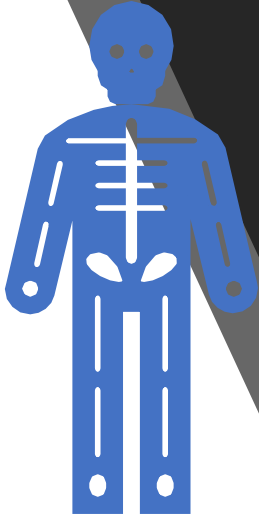


LEX CAUSA (KWALIFIKACJA  
WSTĘPNA)



METODA PORÓWNAWCZA/  
AUTONOMICZNA

# Odeślanie



- **Zwrotne**

- Art. 5 [Odeślanie]
- 1. Jeżeli prawo obce, wskazane jako właściwe przez ustawę niniejszą, każe stosować do danego stosunku prawnego prawo polskie, stosuje się prawo polskie.
- 2. Przepisu ust. 1 nie stosuje się, jeżeli wskazanie prawa właściwego:
  - 1) nastąpiło w drodze wyboru prawa;
  - 2) dotyczy formy czynności prawnej;
  - 3) dotyczy zobowiązań umownych, pozaumownych lub z jednostronnych czynności prawnych, dla których prawo właściwe określa niniejsza ustawa.

- **Dalsze** art. 17 PPM


- (art. 20 RZYM I)

# Dalsze - Art. 17 PPM

1. Osoba prawna podlega prawu państwa, w którym ma siedzibę.



2. Jeżeli jednak prawo wskazane w przepisie ust. 1 przewiduje właściwość prawa państwa, na podstawie którego osoba prawna została utworzona, stosuje się prawo tego państwa.



3. Prawu wskazanemu w przepisach ust. 1 i 2 podlegają w szczególności --> dowiemy się tego na następnych zajęciach ;)



# Klauzula porządku publicznego

---

- **Art. 7 [Klauzula porządku publicznego]** Prawa obcego nie stosuje się, jeżeli jego stosowanie miałoby skutki sprzeczne z podstawowymi zasadami porządku prawnego Rzeczypospolitej Polskiej.

# Przepisy wymuszające swoje zastosowanie - art. 8 PPM

1. Wskazanie prawa obcego nie wyłącza zastosowania tych przepisów prawa polskiego, z których treści lub celów w sposób niewątpliwy wynika, że regulują one podlegający ocenie stosunek prawny bez względu na to, jakiemu prawu on podlega.



2. Przy stosowaniu prawa właściwego można uwzględnić przepisy bezwzględnie wiążące innego państwa, z którymi oceniany stosunek prawny jest ściśle związany, jeżeli przepisy te, według prawa tego państwa, stosuje się bez względu na to, jakiemu prawu ten stosunek podlega. Podczas rozstrzygania o uwzględnieniu tych przepisów należy mieć na uwadze ich naturę i cel oraz skutki, które wynikną z ich uwzględnienia oraz te, które wyniknęłyby w razie ich pominięcia.



# Przepisy wymuszające swoje zastosowanie - art. 8 PPM



Do **pierwszej kategorii** zalicza się przepisy antymonopolowe, antykorupcyjne, antyspekulacyjne, przeciwdziałające lichwie, zakazy importowo-eksportowe lub zakazy handlu z państwami wrogimi (embargo), przepisy chroniące system walutowy, obrót nieruchomościami, system transportu, dobra kultury, rynek kapitałowy (giełdy, kredyty) lub ubezpieczeniowy, regulacje dotyczące określonej działalności gospodarczej (ceny, stawki) itp.



**Kategoria druga** obejmuje natomiast przepisy chroniące słabsze podmioty stosunków cywilnoprawnych: pracownika, konsumenta, najemcę, agenta, franczyzobiorcę, kredytobiorcę, ubezpieczonego, poszkodowanego, podwykonawcę, małżonka, matki, kobiety w ciąży, niepełnosprawnych, osoby starsze, adoptowane dzieci itp.

## Niejednolite prawo

**Art. 9 [Niejednolite prawo]** Jeżeli w państwie którego prawo jest właściwe, obowiązują różne systemy prawne, **prawo tego państwa wskazuje**, który z tych systemów należy stosować. W razie braku takiego wskazania, stosuje się ten z tych systemów, który **jest najściślej z danym stosunkiem prawnym**.





## Ustalenie prawa obcego

- Art. 51a. Ustawa o ustroju sądów powszechnych
- § 1. Sąd z urzędu ustala i stosuje właściwe prawo obce. Sąd może zwrócić się do Ministra Sprawiedliwości o udzielenie tekstu tego prawa oraz wyjaśnienie obcej praktyki sądowej.
- § 2. Sąd może zwrócić się do Ministra Sprawiedliwości również o udzielenie informacji co do istnienia wzajemności w stosunkach z państwem obcym.
- § 3. Celem ustalenia treści prawa obcego lub obcej praktyki sądowej albo istnienia wzajemności sąd może zastosować także inne środki, w tym zasięgnąć opinii biegłych.

Klauzula ekonomiczna  
- Art. 10 PPM

- 1. Jeżeli nie można ustalić okoliczności, od których zależy właściwość prawa, stosuje się prawo najściślej związane z danym stosunkiem prawnym.
- 2. Jeżeli nie można stwierdzić w rozsądnym terminie treści właściwego prawa obcego, stosuje się prawo polskie.

Dziękuję za uwagę 😊

