

PRAWO PRYWATNE MIĘDZYNARODOWE ĆWICZENIA 3.2

PRAWO WŁAŚCIWE DLA ZOBOWIĄZAŃ POZAUMOWNYCH

DR RAFAŁ SKIBICKI

CO BĘDZIEMY DZISIAJ ROBIĆ? :)



Pojęcie zobowiązania pozaumownego w rozporządzeniu Rzym II,



Zakres zastosowania Rzym II i jego charakterystyka,



Zakres prawa właściwego,



Czyny niedozwolone oraz prawo właściwe dla poszczególnych czynów niedozwolonych,



Zobowiązania pozaumowne inne niż czyn niedozwolony oraz prawo właściwe dla poszczególnych czynów niedozwolonych,



Zasady wspólne dla czynów niedozwolonych i zobowiązań pozaumownych niebędących czynami niedozwolonymi,



Konwencja o prawie właściwym dla wypadków drogowych,



Zbieg roszczeń kolizyjnych dotyczących odpowiedzialności deliktowej i kontraktowej (wzmianka),

ZAKRES DELIKTOWY

Ustalenie stron sporu, którego przedmiotem jest roszczenie odszkodowawcze

Ustalenie, czy roszczenie przyznać poszkodowanemu bezpośrednio czy pośrednio

Ustalenie kręgu osób pozwanych

Pojęcie szkody

Charakter związku przyczynowego

Stopnie i zakres winy

Bezprawność czynu

Ciężar dowodu

Istnienie i podstawy wyłączenia odpowiedzialności

Przedawnienie roszczeń o wynagrodzenie szkody wyrządzonej czynem niedozwolonym

Odpowiedzialność osoby ograniczonej w zdolności do czynności prawnych

ALE WPIERW ZERKNIJMY DO PPM



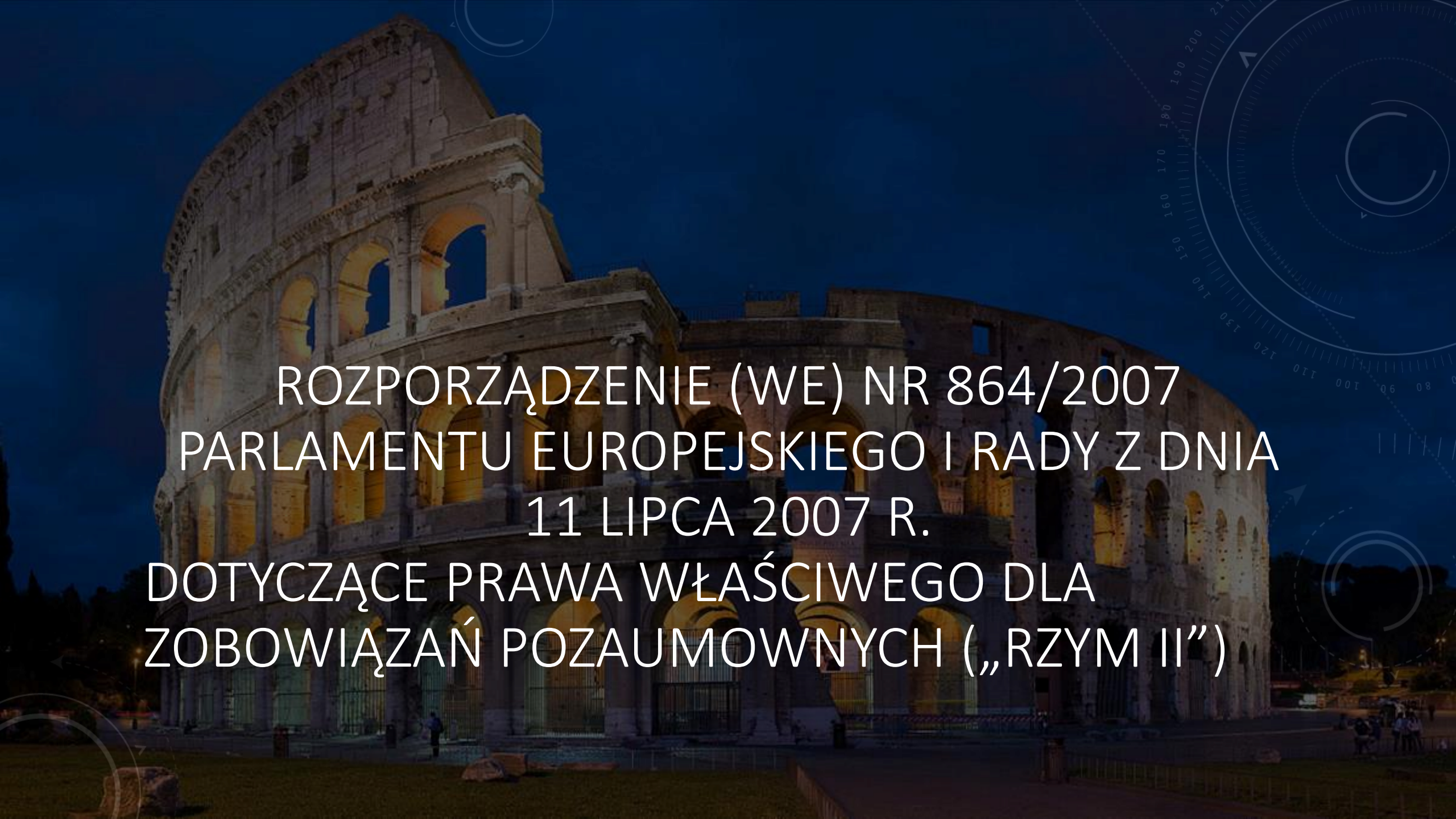
Art. 33 PPM Prawo właściwe dla zobowiązania ze zdarzenia niebędącego czynnością prawną określa **rozporządzenie (WE) nr 864/2007/WE Parlamentu Europejskiego i Rady z dnia 11 lipca 2007 r. dotyczące prawa właściwego dla zobowiązań pozaumownych („Rzym II”)** (Dz. Urz. UE L 199 z 31.07.2007, str. 40).



Art. 34 PPM Prawo właściwe dla pozaumownej odpowiedzialności cywilnej wynikającej z wypadków drogowych określa **Konwencja o prawie właściwym dla wypadków drogowych, sporządzona w Hadze dnia 4 maja 1971 r.** (Dz. U. z 2003 r. Nr 63, poz. 585).



Art. 35 PPM Odpowiedzialność cywilna za działania i zaniechania organów wykonujących w danym państwie władzę publiczną podlega prawu tego państwa („Acta Iure Imperii”).



ROZPORZĄDZENIE (WE) NR 864/2007
PARLAMENTU EUROPEJSKIEGO I RADY Z DNIA
11 LIPCA 2007 R.
DOTYCZĄCE PRAWA WŁAŚCIWEGO DLA
ZOBOWIĄZAŃ POZAUMOWNYCH („RZYM II”)

ART. 1 RZYM II – ZAKRES PRZEDMIOTOWY

1. Niniejsze rozporządzenie stosuje się do **zobowiązań pozaumownych w sprawach cywilnych i handlowych**, powiązanych z prawami różnych państw. Niniejszego rozporządzenia **nie stosuje się, w szczególności, do spraw podatkowych, celnych lub administracyjnych ani do odpowiedzialności państwa za działania i zaniechania w wykonywaniu władzy publicznej („acta iure imperii”)**.
2. Z zakresu zastosowania niniejszego rozporządzenia **WYŁĄCZONE** są [m.in.]:
 - a) zobowiązania pozaumowne wynikające ze **stosunków rodzinnych** oraz stosunków uznawanych, zgodnie z prawem dla nich właściwym, za mające podobne skutki, w tym zobowiązania alimentacyjne;
 - b) zobowiązania pozaumowne wynikające z **małżeńskich ustrojów majątkowych**, z ustrojów majątkowych stosunków uznawanych, zgodnie z prawem dla nich właściwym, za mające podobne skutki do małżeństwa, z dziedziczenia testamentowego i ustawowego;
 - c) zobowiązania **pozaumowne** wynikające z **weksli, czeków**, weksli własnych oraz innych zbywalnych papierów wartościowych w zakresie, w jakim zobowiązania z tych innych zbywalnych papierów wartościowych wynikają z ich zbywalnego charakteru;
 - g) zobowiązania pozaumowne wynikające z **naruszenia prawa do prywatności i innych dóbr osobistych**, w tym zniesławienie.

ZOBOWIĄZANIA POZAUMOWNE = CZ. NIEDOZWOLONE + INNE ZOB. POZAUMOWNE

ART. 2 RZYM II

1. Do celów niniejszego rozporządzenia szkoda obejmuje wszelkie następstwa wynikające z czynu niedozwolonego, bezpodstawnego wzbogacenia, prowadzenia cudzych spraw bez zlecenia lub *culpa in contrahendo*.
2. Niniejsze rozporządzenie stosuje się także do zobowiązań pozaumownych, co do których zachodzi prawdopodobieństwo ich powstania.



ZAKRES STATUTU - ART. 15 RZYM II

podstawa i zakres odpowiedzialności, w tym oznaczenie osób, które mogą być pociągnięte do odpowiedzialności za swoje czyny;

przesłanki zwolnienia z odpowiedzialności, jej ograniczenia i współodpowiedzialność;

istnienie, charakter i ocena szkody lub dochodzonego sposobu jej naprawienia;

środki, które sąd może podjąć w celu zapobieżenia naruszeniu lub szkodzie lub w celu zaniechania naruszenia lub wyrządzenia szkody, lub w celu zapewnienia naprawienia szkody, w granicach uprawnień przyznanych sądowi na mocy właściwego dla niego prawa procesowego;

kwestia zbywalności roszczenia o naprawienie szkody, w tym dopuszczalności jego dziedziczenia;

osoby uprawnione do odszkodowania za szkody poniesione osobiście;

odpowiedzialność za czyny innych osób;

sposoby wygaśnięcia zobowiązania, przedawnienie i terminy zawite, w tym początek, przerwanie i zawieszenie biegu przedawnienia lub terminu zawitego.

ZASADY WSPÓLNE DLA CZYNÓW NIEDOZWOLONÝCH I INNYCH ZOBOWIĄZAŃ POZAUMOWNYCH

Art. 16 – przepisy
wymuszające
zastosowanie

Art. 17 –
zasady bezpieczeństwa i
postępowania z miejsca i
czasu zdarzenia -źródła
odpowiedzialności

Art. 18 -
Możliwość pozwania bezpo-
średnio ubezpieczyciela
osoby odpowiedzialnej
jeżeli dozwolą *lex cause*/
pw. Dla umowy ubezsp.

Art. 19 –
lex cause dla
subrogacji

Art. 20 – regres
lex cause

Art. 21 – Ważność
formy jednostronna Cz.
P. dot. zob.
pozaumownego - *lex
cause lub M. dokonania*

Art. 22 – prawo
właściwe też dla
domniemań prawnych i
ciężaru dowodu

Art. 24 -
wyłączone
odesłanie

Art. 25 – Konflikt
terytorialny

Art. 26 – Klauzula
porządku publicznego
„oczywiście niezgodne”

CZYNY NIEDOZWOLONE – ZASADA OGÓLNA - ART. 4 RZYM II

1. Jeżeli niniejsze rozporządzenie nie stanowi inaczej, prawem właściwym dla zobowiązania pozaumownego wynikającego z czynu niedozwolonego jest **prawo państwa, w którym powstaje szkoda, niezależnie od tego, w jakim państwie miało miejsce zdarzenie powodujące szkodę, oraz niezależnie od tego, w jakim państwie lub państwach występują skutki pośrednie tego zdarzenia (lex loci damni, a nie lex loci commissi)**.
2. Jednakże w przypadku gdy osoba, której przypisuje się odpowiedzialność i poszkodowany mają, **w chwili powstania szkody, miejsce zwykłego pobytu w tym samym państwie, stosuje się prawo tego państwa**.
3. Jeżeli ze **wszystkich okoliczności sprawy** wyraźnie wynika, że czyn niedozwolony pozostaje **w znacznie ściślejszym związku z państwem innym niż państwo wskazane w ust. 1 lub 2, stosuje się prawo tego innego państwa**. Znacznie ściślejszy związek z innym państwem może polegać, w szczególności, na istnieniu wcześniejszego stosunku pomiędzy stronami, takiego jak umowa, ściśle związanego z danym czynem niedozwolonym.

**Pobił się z Andrzejem na wakacjach w
Hiszpanii**



**Prawem właściwym i tak będzie prawo
polskie**

WAŻNE!


Miejsce
powstania
szkody

MZP
poszkodowanego
i szkodzącego

ŚCIŚLEJSZY
ZWIĄZEK



I prefer the real
łącznik



I said the REAL
łącznik



Perfection

PRZEPISY SZCZEGÓLNE DLA POSZCZEGÓLNYCH TYPÓW DELIKTÓW

01

Odpowiedzialność za produkt

02

Nieuczciwa praktyka i praktyki ograniczające wolną konkurencję

03

Szkody w środowisku naturalnym

04

Naruszenie praw własności intelektualnej

05

Spory zbiorowe

ODPOWIEDZIALNOŚĆ ZA SZKODĘ WYRZĄDZONĄ PRZEZ PRODUKT - ART. 5 RZYM II

Kaskada łączników

1. Bez uszczerbku dla art. 4 ust. 2, prawem właściwym dla zobowiązania pozaumownego z tytułu szkody wyrządzonej przez produkt jest:
 - a) prawo państwa, w którym poszkodowany ma, w chwili powstania szkody, miejsce zwykłego pobytu, jeżeli produkt został wprowadzony do obrotu w tym państwie; lub w braku takiego prawa;
 - b) prawo państwa, w którym produkt nabyto, jeżeli został on wprowadzony do obrotu w tym państwie; lub w przypadku gdy nie zachodzi ta okoliczność;
 - c) prawo państwa, w którym powstała szkoda, jeżeli produkt został wprowadzony do obrotu w tym państwie.

Prawem właściwym jest jednak prawo państwa miejsca zwykłego pobytu osoby, której przypisuje się odpowiedzialność, jeżeli osoba ta nie mogła w uzasadniony sposób przewidzieć wprowadzenia produktu lub produktu tego samego rodzaju do obrotu w państwie, którego prawo stosuje się zgodnie z lit. a)–c).

2. Jeżeli ze wszystkich okoliczności sprawy wyraźnie wynika, że czyn niedozwolony pozostaje w znacznie ściślejszym związku z państwem innym niż państwo wskazane w ust. 1, stosuje się prawo tego innego państwa. Znacznie ściślejszy związek z innym państwem może polegać, w szczególności, na istnieniu wcześniejszego stosunku pomiędzy stronami, takiego jak umowa, ściśle związanego z danym czynem niedozwolonym.



KLUCZOWE JEST POJĘCIE WPROWADZENIA DO OBROTU

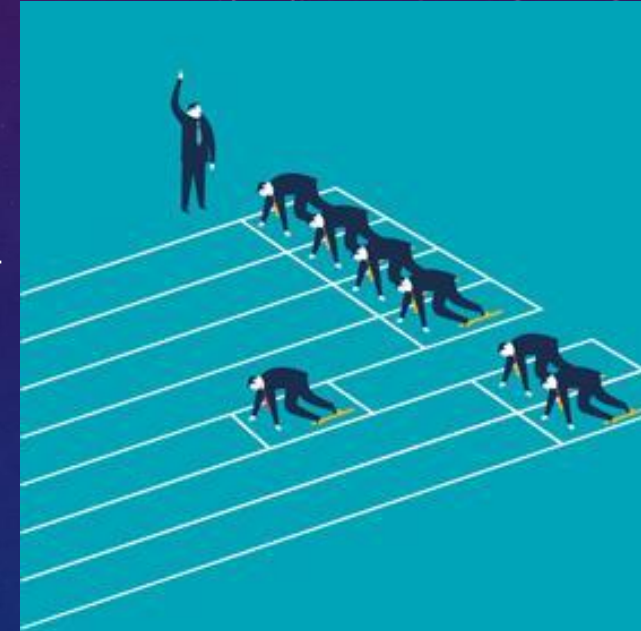


Szkoda powstaje w WB i tam produkt jest wprowadzony



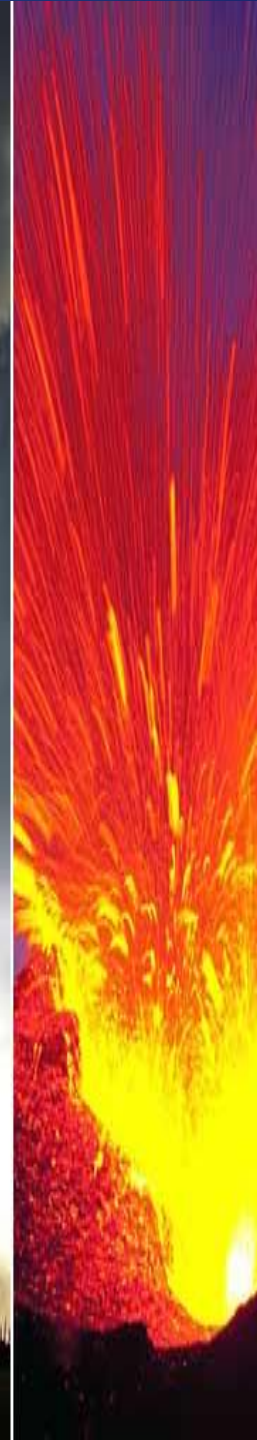
NIEUCZCIWA KONKURENCJA - ART. 6 RZYM II

1. Prawem właściwym dla zobowiązania pozaumownego wynikającego z czynu nieuczciwej konkurencji jest prawo państwa, w którym występuje lub jest prawdopodobne **wystąpienie naruszenia stosunków konkurencyjnych lub zbiorowych interesów konsumentów**.
2. W przypadku gdy czyn nieuczciwej konkurencji narusza wyłącznie **interesy oznaczonego konkurenta**, stosuje się art. 4 → **Miejsce powstania szkody**
3. a) Prawem właściwym dla zobowiązań pozaumownych wynikających z **ograniczenia konkurencji** jest prawo państwa, na którego rynku praktyki te wywołują skutek lub na którego rynku zachodzi prawdopodobieństwo wywołania przez nie skutku.
b) W sytuacji kiedy praktyki te wywołują skutek lub zachodzi prawdopodobieństwo wywołania przez nie skutku na rynku **więcej niż jednego państwa** osoba dochodząca odszkodowania, wszczynająca postępowanie w sądzie miejsca zamieszkania pozwanego, może zamiast tego **oprzeć swoje żądanie na prawie sądu**, do którego zwróciła się o rozstrzygnięcie sprawy, pod warunkiem że rynek tego państwa członkowskiego **należy do rynków, bezpośrednio i w istotny sposób dotkniętych ograniczeniem konkurencji**, z którego to wynika zobowiązanie pozaumowne stanowiące podstawę żądania. Jeżeli postępowanie wszczynane jest na podstawie właściwych przepisów o jurysdykcji przeciwko więcej niż jednemu pozwanemu w tym sądzie, żądanie może być oparte na prawie tego sądu, tylko pod warunkiem że ograniczenie konkurencji, którego dotyczy żądanie wobec każdego z tych pozwanych, bezpośrednio i w istotny sposób wpływa również na rynek państwa członkowskiego tego sądu.
4. **Prawo właściwe mające zastosowanie zgodnie z niniejszym artykułem nie może zostać wyłączone w drodze porozumienia zawartego zgodnie z art. 14. → UWAGA!**



SZKODY W ŚRODOWISKU NATURALNYM - ART. 7 RZYM II

Prawem właściwym dla zobowiązania pozaumownego wynikającego ze szkody w środowisku naturalnym lub ze szkody na osobie lub w mieniu, będącej następstwem takiej szkody, jest prawo określone zgodnie z [art. 4 ust. 1](#), chyba że osoba dochodząca odszkodowania decyduje się poddać swoje roszczenie **prawu państwa, w którym nastąpiło zdarzenie powodujące szkodę.**



NARUSZENIE PRAW WŁASNOŚCI INTELEKTUALNEJ – ART. 8 RZYM II

1. Prawem właściwym dla zobowiązań pozaumownych wynikających z naruszenia prawa własności intelektualnej jest **prawo państwa, na podstawie którego dochodzi się ochrony.**
2. W przypadku zobowiązania pozaumownego wynikającego z naruszenia **jednolitego wspólnotowego prawa własności intelektualnej**, prawem właściwym dla wszelkich kwestii niepodlegających odpowiedniemu instrumentowi wspólnotowemu jest **prawo państwa, w którym naruszenie to miało miejsce.**
3. **Prawo właściwe mające zastosowanie zgodnie z niniejszym artykułem nie może zostać wyłączone w drodze umowy zawartej zgodnie z art. 14. → UWAGA!**



SPORY ZBIOROWE – ART. 9 RZYM II

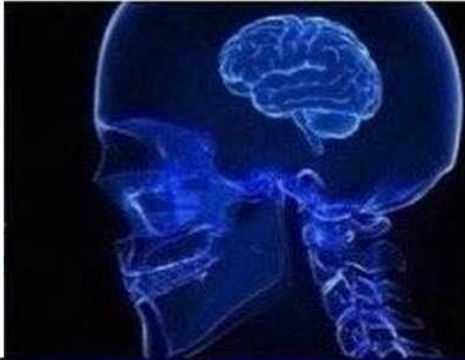
Bez uszczerbku dla art. 4 ust. 2, prawem właściwym dla zobowiązania pozaumownego z tytułu odpowiedzialności osoby będącej pracownikiem lub pracodawcą lub z tytułu odpowiedzialności organizacji reprezentujących ich interesy zawodowe za szkody spowodowane sporem zbiorowym, planowanym lub prowadzonym, jest prawo państwa, w którym spór taki ma zostać lub został podjęty.



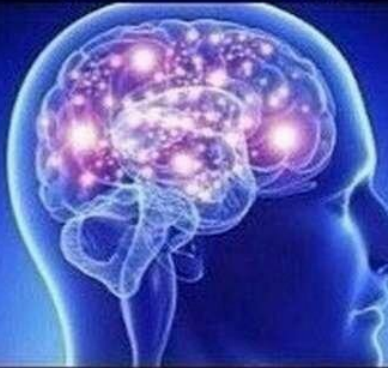
BEZPODSTAWNE WZBOGACENIE - ART. 10 RZYM II

1. Jeżeli zobowiązanie pozaumowne z tytułu bezpodstawnego wzbogacenia, w tym także z nienależnego świadczenia, dotyczy istniejącego pomiędzy stronami stosunku, takiego jak stosunek wynikający z umowy lub z czynu niedozwolonego, który jest ściśle związany z tym bezpodstawnym wzbogaceniem, podlega ono prawu właściwemu dla tego stosunku.
2. W przypadku gdy prawa właściwego nie można ustalić na podstawie ust. 1, a strony mają, w chwili wystąpienia zdarzenia będącego źródłem bezpodstawnego wzbogacenia, miejsce zwykłego pobytu w tym samym państwie, stosuje się prawo tego państwa.
3. W przypadku gdy prawa właściwego nie można ustalić na podstawie ust. 1 lub 2, prawem właściwym jest prawo państwa, w którym nastąpiło bezpodstawne wzbogacenie.
4. W przypadku gdy ze wszystkich okoliczności sprawy wyraźnie wynika, że zobowiązanie pozaumowne z tytułu bezpodstawnego wzbogacenia pozostaje w znacznie ściślejszym związku z państwem innym niż państwo wskazane w ust. 1–3, stosuje się prawo tego innego państwa.

Prawo właściwe
dla
wcześniejszego
stosunku
prawnego



W chwili
wystąpienia
zdarzenia MZP
Stron w tym



Prawo
właściwe wg
Państwa w
którym działał



Ściślejszy
związek



PROWADZENIE CUDZYCH SPRAW BEZ ZLECENIA - ART. 11 RZYM II

1. Jeżeli zobowiązanie pozaumowne z tytułu prowadzenia cudzych spraw bez zlecenia **dotyczy istniejącego wcześniej między stronami stosunku**, takiego jak umowa lub czyn niedozwolony, który jest ściśle związany z tym zobowiązaniem pozaumownym, **podlega ono prawu właściwemu dla tego stosunku.**
2. W przypadku gdy prawa właściwego **nie można ustalić** na podstawie ust. 1, a strony mają w chwili wystąpienia zdarzenia powodującego szkodę miejsce zwykłego pobytu w tym samym państwie, stosuje się prawo tego państwa.
3. W przypadku gdy prawa właściwego nie można ustalić na podstawie ust. 1 lub 2, **prawem właściwym jest prawo państwa, w którym miało miejsce działanie.**
4. W przypadku gdy ze wszystkich okoliczności sprawy wyraźnie wynika, że zobowiązanie pozaumowne z tytułu prowadzenia cudzych spraw bez zlecenia pozostaje **w znacznie ściślejszym** związku z państwem innym niż państwo wskazane w ust. 1–3, stosuje się prawo tego innego państwa.

CULPA IN CONTRAHENDO

Prawem właściwym dla zobowiązań pozaukłownych wynikających kontaktów handlowych mających miejsce przed zawarciem umowy, bez względu na to czy doszło do jej zawarcia,



jest prawo właściwe dla umowy albo prawo, które byłoby dla niej właściwe, gdyby została ona zawarta.



W przypadku gdy prawa właściwego nie można ustalić na podstawie ust. 1, stosuje się:



c) w przypadku gdy ze wszystkich okoliczności sprawy wyraźnie wynika, że zobowiązanie pozaukłowne wynikające z kontaktów handlowych mających miejsce przed zawarciem umowy pozostaje w znacznie ściślejszym związku z państwem innym niż państwo wskazane w lit. a) i b), prawo tego innego państwa.



b) w przypadku gdy strony mają, w chwili wystąpienia zdarzenia powodującego szkodę, miejsce zwykłego pobytu w tym samym państwie, prawo tego państwa; lub



a) prawo państwa, w którym powstała szkoda, niezależnie od tego, w jakim państwie miało miejsce zdarzenie powodujące szkodę oraz niezależnie od tego w jakim państwie lub państwach wystąpiły skutki pośrednie tego zdarzenia; lub

SWOBODA WYBORU PRAWA

- ART. 14 RZYM II

a) w drodze porozumienia zawartego po wystąpieniu zdarzenia powodującego szkodę;

b) w przypadku prowadzenia przez wszystkie strony działalności gospodarczej, również w drodze porozumienia swobodnie wynegocjowanego przed wystąpieniem zdarzenia powodującego szkodę.

Wybór prawa musi być wyraźny lub w sposób dostatecznie pewny wynikać z okoliczności sprawy i nie może naruszać praw osób trzecich.

W przypadku gdy wszystkie elementy stanu faktycznego w chwili wystąpienia zdarzenia powodującego szkodę zlokalizowane są w państwie innym niż państwo, którego prawo zostało wybrane, dokonany przez strony wybór nie wyłącza stosowania przepisów prawa tego innego państwa, których nie można umownie wyłączyć.

W przypadku gdy wszystkie elementy stanu faktycznego w chwili wystąpienia zdarzenia powodującego szkodę zlokalizowane są w jednym lub kilku państwach członkowskich, dokonany przez strony wybór prawa właściwego innego niż prawo państwa członkowskiego, nie wyłącza stosowania przepisów prawa wspólnotowego, w odpowiednich przypadkach w kształcie, w jakim zostały one wdrożone w państwie członkowskim sądu, których nie można umownie wyłączyć.

UWAGA na wyjątki!

KONWENCJA O PRAWIE WŁAŚCIWYM DLA WYPADKÓW DROGOWYCH - ZASTOSOWANIE

Artykuł 1 Niniejsza konwencja określa prawo właściwe dla **pozaumownej odpowiedzialności cywilnej wynikającej z wypadków drogowych**, niezależnie od rodzaju postępowania, w którym dochodzi się tej odpowiedzialności.

Wypadek drogowy → uważa się wypadek, w którym uczestniczy **jeden lub kilka pojazdów z napędem silnikowym lub bez napędu**, wiążący się z ruchem na drodze **publicznej**, na terenie **ogólnodostępnym** lub na terenie **prywatnym** dostępnym dla niektórych osób.



WYŁĄCZENIE ZASTOSOWANIA

- 1) odpowiedzialności producentów, sprzedawców i naprawiających pojazdy;
- 2) odpowiedzialności właściciela lub innej osoby odpowiedzialnej za utrzymanie drogi otwartej dla ruchu lub za bezpieczeństwo jej użytkowników;
- 3) odpowiedzialności za cudze czyny, z wyjątkiem odpowiedzialności właściciela lub posiadacza pojazdu;
- 4) roszczeń regresowych pomiędzy osobami ponoszącymi odpowiedzialność;
- 5) roszczeń regresowych i subrogacji towarzystw ubezpieczeniowych;
- 6) roszczeń oraz roszczeń regresowych instytucji ubezpieczeń społecznych lub roszczeń przeciwko takim instytucjom; takich roszczeń innych podobnych instytucji i publicznych samochodowych funduszy gwarancyjnych oraz zwolnienia od odpowiedzialności przewidzianego przez prawo, któremu podlegają te instytucje.

PRAWO WŁAŚCIWE

ZASADA: prawem właściwym jest prawo państwa w którym nastąpił wypadek!

WYJĄTKI!

a) jeżeli w wypadku uczestniczy tylko jeden pojazd, który jest zarejestrowany w państwie innym niż to, w którym nastąpił wypadek, do odpowiedzialności stosuje się prawo wewnętrzne państwa rejestracji:

- wobec **kierowcy**, posiadacza, właściciela i innej osoby mającej prawo do pojazdu, niezależnie od jej miejsca stałego pobytu,
- wobec ofiary będącej **pasażerem**, jeżeli jej miejscem stałego pobytu jest państwo inne niż to, w którym nastąpił wypadek,
- wobec ofiary znajdującej się **poza pojazdem** na miejscu wypadku, jeżeli miała miejsce stałego pobytu w państwie rejestracji.

Jeżeli jest wiele ofiar, określa się prawo właściwe oddzielnie dla każdej z nich!!!

b) jeżeli w wypadku uczestniczy wiele pojazdów, postanowienia litery a) stosuje się tylko wówczas, gdy wszystkie pojazdy są zarejestrowane **w tym samym państwie**.

c) jeżeli w wypadku uczestniczy wiele osób znajdujących się poza pojazdem lub pojazdami na miejscu wypadku i mogą być one odpowiedzialne, postanowienia liter a) oraz b) stosuje się tylko wówczas, gdy wszystkie te osoby mają miejsca stałego pobytu w państwie rejestracji; to samo stosuje się, jeżeli osoby te są również ofiarami wypadku.

INNE POSTANOWIENIA:

- Prawo właściwemu podlegają też uszkodzone rzeczy należące do pasażera ,
powierzone mu lub przewożone
- Rzeczy poza pojazdem → p.p. gdzie nastąpił wypadek ; osobistego użytku – pp
rejestracji jeżeli właściwe wobec ofiary
- Brak rejestracji lub rejestracja w wielu państwach – tam gdzie stale stacjonuje.
- Niezależnie od prawa właściwego bierze się pod uwagę przepisy o bezpieczeństwu
ruchu na drogach w miejscu i czasie wypadku
- Klauzula porządku publicznego



DZIĘKUJĘ ZA UWAGĘ :)