

Tzw. „Dowody niekonwencjonalne”

Dowody niemieszczące się w „kodeksowej konwencji”, czyli uzyskiwane na podstawie ustaw szczególnych- takich jak np. ustawa o Policji, CBA, ABW (w wyniku działalności operacyjno – rozpoznawczej Policji i innych uprawnionych służb)

1. **Zakup kontrolowany** („transakcja pozorna”) – art. 19a ustawy o Policji- jest to niejawne nabycie lub przejęcie przedmiotów pochodzących z przestępstwa, ulegających przepadkowi albo których posiadanie, wytwarzanie, przewożenie lub obrót nimi jest zabroniony
2. **Kontrolowana łapówka**- art. 19a ust. 2 ustawy o Policji- przyjęcie/wręczenie korzyści majątkowej.
3. **Tajny agent policji** – art. 20a i 22 ustawy o Policji- jest nim funkcjonariusz Policji (lub osoba trzecia), która ukrywając swoje związki z Policją lub innymi służbami bezpieczeństwa wchodzi w kontakt z grupą przestępczą w celu ujawnienia przestępstw i wykrycia jego sprawców (agent nie jest sprawcą przestępstwa, traktować należy go jako osobę z zewnątrz, która wchodzi w środowisko przestępcze);
4. **Kontrola operacyjna** – prowadzona niejawnie, polega na uzyskiwaniu i utrwalaniu treści rozmów telefonicznych (*podśluch pozaprocesowy*), kontroli korespondencji, uzyskiwaniu i utrwalaniu danych zawartych na informatycznych nośnikach danych
5. **Świadek koronny**- jest to podejrzany, który został dopuszczony do składania zeznań w charakterze świadka w celu ujawnienia wszelkich przestępstw popełnionych w zorganizowanej grupie lub związku przestępczym oraz przestępstw takich jak np. łapownictwo (uregulowany w ustawie o świadku koronnym).

Dowody niekonwencjonalne powinny spełniać następujące warunki:

- **Przestrzeganie reguły subsydiarności** → w pierwszej kolejności należy sięgać po dowody konwencjonalne („kodeksowe”);
- Dowody te powinny być dopuszczalne tylko do ściśle określonego kręgu przestępstw;
- **Wyłączna kompetencja sądu do wyrażenia zgody** na te czynności dowodowe, które szczególnie intensywnie naruszają sferę prywatności;
- Ustawa powinna przewidywać **obowiązek niszczenia** materiałów uzyskanych **wbrew ustawie;**
- **W postanowieniu o zastosowaniu danej czynności** (przeprowadzenie dowodów niekonwencjonalnych) powinno zakreślać się **granice czasowe oraz osobowe i przedmiotowe** tych czynności.

Czynności dowodowe

POSZUKIWAWCZE



Poszukiwanie
źródeł dowodu

Wydobywanie ze źródeł
dowodu środków
dowodowych oraz ich
zabezpieczenie w formie
przewidzianej w k.p.k.

**UJAWNIAJĄCE
DOWODY**



Sprawdzenie
wiarygodności
zebranych
dowodów

**KONTROLUJĄCE
DOWODY**



Dowody wrażliwe

Dowód uzyskany za pomocą „wrażliwej czynności dowodowej”. Do takich czynności zaliczyć można w szczególności:

1. Zatrzymanie rzeczy (art. 217 k.p.k.)
2. Zabezpieczenie danych informatycznych (art. 218a k.p.k.)
3. Przeszukanie (art. 219 – 229 k.p.k.)
5. Podśłuch procesowy (art. 237 k.p.k.)

W odniesieniu do dowodów wrażliwych (wiążących się ze znaczną ingerencją w konstytucyjnie prawa i wolności jednostki) niezbędne jest przestrzeganie **klauzuli proporcjonalności i subsydiarności**.

Konstytucyjna klauzula proporcjonalności: **art. 31 ust. 3 Konst → Zakaz naruszania istoty praw i wolności konstytucyjnych !** („Ograniczenia w zakresie korzystania z konstytucyjnych wolności i praw mogą być ustanawiane tylko w ustawie i tylko wtedy, gdy są konieczne w demokratycznym państwie dla jego bezpieczeństwa lub porządku publicznego, bądź dla ochrony środowiska, zdrowia i moralności publicznej, albo wolności i praw innych osób. Ograniczenia te nie mogą naruszać istoty wolności i praw”).

Zakazy dowodowe

Zakazy dowodowe- są to normy zabraniające przeprowadzania dowodu w określonych warunkach lub stwarzające ograniczenia w pozyskiwaniu dowodów.

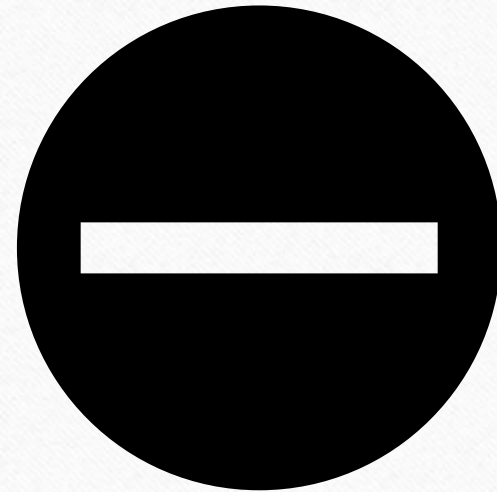
- Każdy zakaz dowodowy powoduje zmniejszenie szans wykrycia dowodu, a więc jest **odstępstwem od zasady prawdy materialnej** (wyrażonej w art. 2 par 2 k.p.k.) ;
- Ich obowiązywanie jest jednak **niezbędne**, w celu ochrony wartości ważniejszych niż sam interes wymiaru sprawiedliwości.
- Chronią one m.in. **Wolność, godność, prywatność, zaufanie do przedstawicieli zawodów zaufania publicznego.**



Zakazy dowodowe

Konsekwencją naruszenia zakazu jest dyskwalifikacja czynności dotkniętej tym uchybieniem.

Informacje i ślady uzyskane wbrew zakazom dowodowym nie mogą stanowić dowodu, na którym oparte zostanie rozstrzygnięcie organu.



ZAKAZY DOWODOWE

- I. ZAKAZY
DOWODZENIA
OKREŚLONYCH
FAKTÓW
- II. ZAKAZY
DOWODZENIA ZA
POMOCA PEWNYCH
DOWODÓW
- III. ZAKAZY
STOSOWANIA
OKREŚLONYCH
METOD
DOWODZENIA

I. Zakazy dowodzenia określonych faktów

- NIEDOPUSZCZALNE JEST DOWODZENIE PONIŻSZYCH OKOLICZNOŚCI („faktów”) za pomocą **jakichkolwiek dowodów**

1. Zakaz ponownego dowodzenia przestępstwa, kiedyś już osądzonego prawomocnie:

- Sprawca kiedyś skazany za przestępstwo, osądzony.
- Popelnia ponownie nowy czyn- w warunkach powrotu do przestępstwa (recydywista),
- W trakcie postępowania o nowy czyn nie można udowadniać okoliczności zasadności/ niezasadności wyroku skazującego za pierwsze przestępstwo! Zakaz sądenia tej samej osoby za ten sam czyn.

2. Zakaz dowodzenia przebiegu narady sędziowskiej i sposobu głosowania sędziów (art. 108 § 1 k.p.k.)

- 3. Zakaz dowodzenia prawa albo stosunku prawnego wbrew konstytutywnemu orzeczeniu innego sądu, wynikający z ograniczeń zasady samodzielności jurysdykcyjnej sądu karnego (art. 8 § 2 k.p.k.)
- np. wyrok rozwodowy

4. Zakaz dowodzenia okoliczności objętych ochroną świadka koronnego.

- 5. Zakaz dowodzenia treści zeznań złożonych przez świadka, który skorzystał z prawa do odmowy zeznań (art. 182 k.p.k.) albo został zwolniony z obowiązku złożenia ich na jego wniosek (art. 185 k.p.k.)

II. Zakazy dowodzenia za pomocą pewnych dowodów

- **Zakaz przesłuchania duchownego** co do faktów, o których dowiedział się podczas spowiedzi (art. 178 ust. 1 k.p.k.).
- **Zakaz przesłuchiwanie jako świadka obrońcy lub adwokata** udzielającego pomocy zatrzymanemu co do faktów, o których dowiedział się, udzielając porady prawnej lub prowadząc sprawę (art. 178 ust. 2 k.p.k.).

- Zakaz przesłuchania **mediatora** co do faktów, o których dowiedział się od oskarżonego lub pokrzywdzonego, prowadząc postępowanie mediacyjne, z wyjątkiem informacji o przestępstwach, w przypadku których niezawiadomienie o nich stanowi przestępstwo zgodnie z art. 240 § 1 k.k. (art. 178a k.p.k.).
- Zakaz powoływania jako biegłych osób wyłączonych od dopuszczalności pełnienia funkcji biegłego w procesie na podstawie **art. 196 § 1 k.p.k.** - np. przyczyny wyłączenia z art. 40 k.p.k.

II. Zakazy dowodzenia za pomocą pewnych dowodów

- Zakaz wykorzystania w procesie **złożonego wobec biegłego albo wobec lekarza udzielającego pomocy medycznej oświadczenia oskarżonego** dotyczącego zarzucanego mu czynu (art. 199 k.p.k.).
- **Zakaz przesłuchiwanie osób zobowiązanych do zachowania tajemnicy w zakresie ochrony zdrowia psychicznego jako świadków na okoliczność przyznania się** osoby z zaburzeniami psychicznymi do popełnienia czynu zabronionego pod groźbą kary.

- Zakaz przesłuchania **świadka**, który skorzystał z prawa do odmowy zeznań (art. 182 k.p.k.).
- Zakaz przesłuchania świadka, którego organ zwolnił od obowiązku zeznawania, uwzględniając wniosek świadka motywowany łączącym go z oskarżonym szczególnie bliskim stosunkiem osobistym (art. 185 k.p.k.).

III. Zakazy stosowania określonych metod dowodzenia

Niedozwolone metody przesłuchania (określone w art. 171 § 5 i § 7 k.p.k.). Niedopuszczalne jest:

- 1) wpływanie na wypowiedzi osoby przesłuchiwanej za pomocą przymusu lub groźby bezprawnej;
- 2) stosowanie hipnozy albo środków chemicznych lub technicznych wpływających na procesy psychiczne osoby przesłuchiwanej albo mających na celu kontrolę nieświadomych reakcji jej organizmu w związku z przesłuchaniem

- **Zakaz zastępowania dowodu z wyjaśnień oskarżonego treścią pism, zapisków lub notatek urzędowych (art. 174 k.p.k.).**

Dowody nielegalne

Wyróżnia się dwa sposoby definiowania tego pojęcia:

Dowód nielegalny jest to dowód pozyskany w wyniku naruszenia zakazu dowodowego (a więc konkretnego przepisu ustawy).

- **Dowód bezpośrednio nielegalny- np.** organ przeprowadza przesłuchanie z wykorzystaniem niedozwolonych metod przesłuchania lub w warunkach wyłączających swobodę wypowiedzi;
- **Dowód pośrednio nielegalny: dowód uzyskany dzięki dowodowi bezpośrednio skażonemu** → np. gdy w wyniku przeprowadzenia w/w przesłuchania (z wykorzystaniem niedozwolonych metod) organ uzyska informacje o innym dowodzie rzeczowym, a następnie przeprowadzi przeszukanie, w trakcie którego ujawni te dowody, to będą to dowody pośrednio nielegalne.

Dowód zebrany w sposób sprzeczny z ustawą

Dowody pozyskane w sposób sprzeczny z ustawą to pojęcie szersze od dowodu nielegalnego i obejmuje dowody pozyskane w sposób sprzeczny z warunkami określonymi w ustawie, choć nie są to dowody nielegalne (nawiązanie do art. 51 ust. 1 Konstytucji RP).

- Mogą to być zatem naruszenia przepisów innych niż zakazy dowodowe.

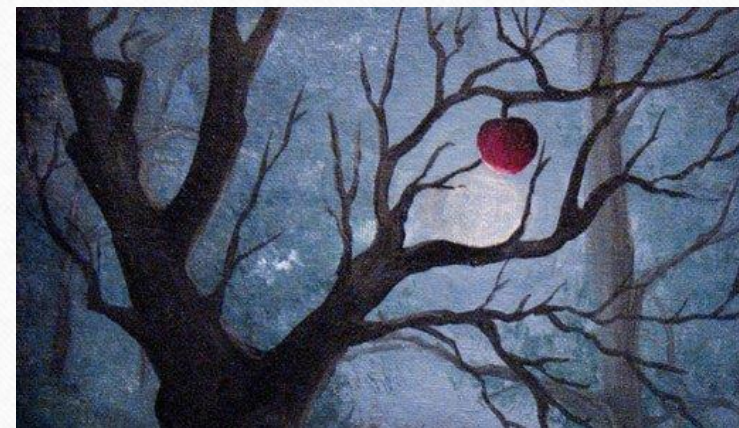
→ Wyróżnienie dowodów zebranych w sposób sprzeczny z ustawą wiąże się z konstytucyjną zasadą legalizmu (art. 7) – organy państwa działają na podstawie i w granicach prawa. Prawo powinno wyznaczać podstawy prawne do podejmowania określonych czynności i granice działań. Wyjście poza granice określone w przepisach oznacza zatem działanie bez podstawy prawnej.

→ Prawa i wolności obywatelskie – np. prawo do prywatności, tajemnica korespondencji mogą być ograniczone na zasadach określonych w ustawie, jeżeli jest to konieczne w demokratycznym państwie „dla jego bezpieczeństwa lub porządku publicznego, ochrony (...) zdrowia i moralności publicznej albo wolności i praw innych osób. Ograniczenia te nie mogą naruszać istoty wolności i praw.” – art. 31 ust. 3 Konstytucji (konstytucyjna klauzula proporcjonalności).

Doktryna owoców z zatrutego drzewa

Fruit of the poisonous tree – Doktryna ta zapobiega wprowadzeniu do procesu dowodów **pośrednio** nielegalnych. Reguła „wyłączenia dowodów” wywodzi się z czwartej poprawki do konstytucji USA, która zakazywała dokonywania przez policję bezpodstawnych przeszukań i konfiskat. Zdobyte w ich wyniku dowody nie mogą zostać dopuszczone do procesu.

Sama zaś doktryna „owoców zatrutego drzewa” dotyczy metaforycznie określonej sytuacji, w której organ postępowania korzysta z dowodów zdobytych w wyniku działania niezgodnego z prawem. Określenie to zostało po raz pierwszy użyte w 1939 roku przez sędziego Felixa Frankfurtera w sprawie *Nardone v. United States*. Dziś zasada wyłączenia nielegalnie zdobytych dowodów jest powszechnie stosowana w USA.



Dowody nielegalne w polskim k.p.k.

Na mocy nowelizacji z dnia 27 września 2013r., Do kwietnia 2016r. Art. 168 a k.p.k. brzmiał następująco: „*Niedopuszczalne jest przeprowadzenie i wykorzystanie dowodu uzyskanego do celów postępowania karnego za pomocą czynu zabronionego, o którym mowa w art. 1 § 1 Kodeksu karnego*”.

Obecne brzmienie tego przepisu: *Dowodu nie można uznać za niedopuszczalny wyłącznie na tej podstawie, że został uzyskany z naruszeniem przepisów postępowania lub za pomocą czynu zabronionego, o którym mowa w art. 1 § 1 Kodeksu karnego, chyba że dowód został uzyskany w związku z pełnieniem przez funkcjonariusza publicznego obowiązków służbowych, w wyniku: zabójstwa, umyślnego spowodowania uszczerbku na zdrowiu lub pozbawienia wolności.*

„Sam przepis zakazujący korzystania z owoców zatrutego drzewa wprowadzono wprost do Kodeksu postępowania karnego w nowelizacji z 27 września 2013 r. Już jednak przed 2013 r. w orzecznictwie wykształciła się koncepcja nawiązująca do teorii owoców zatrutego drzewa, wedle której niedopuszczalne jest przeprowadzenie przed sądem dowodu, który został zdobyty w sposób niezgodny z prawem. Szczególny akcent kładziono na **pozyskiwanie przez służby dowodów w sposób naruszający przepisy regulujące prowadzenie czynności operacyjno-rozpoznawczych.** Dlatego zmiana prawa z 2013 r. potwierdziła linię orzecniczą Sądu Najwyższego. Rząd zgłosił w styczniu projekt cofający tę zmianę (druk sejmowy nr 207). Ale w toku prac sejmowych została wprowadzona w formie poprawki dalej idąca zmiana – zamiast skasowania, tekst idący w przeciwną stronę. **Ustawodawca nie tylko uchylił zakaz używania dowodów niezgodnych z prawem, ale zmienił przepis tak, by sądy MUSIAŁY uwzględniać dowody zdobyte nielegalnie (z nielicznymi wyjątkami).** Celem zmiany było zaprzeczenie koncepcji niedopuszczalności niektórych dowodów, wypracowanej przez Sąd Najwyższy dzięki odwołaniu się do metody wykładni prawa w zgodzie z Konstytucją RP. Ustawodawca – twierdząc, że tego wymaga zasada prawdy materialnej – miał na celu możliwie daleko idące ograniczenie dyskrecjonalności sądu w ustalaniu możliwości dopuszczenia danego dowodu. **W ocenie Rzecznika Praw Obywatelskich kwestionowana regulacja jest niezgodna z przepisami Konstytucji RP, w tym przede wszystkim z prawem do sądu, prawem do prywatności, prawem do ochrony tajemnicy komunikowania się, zakazem tortur, a także z art. 3 i 6 Konwencji o ochronie praw człowieka i podstawowych wolności**” (Wniosek Rzecznika Praw Obywatelskich do Trybunału Konstytucyjnego w sprawie owoców zatrutego drzewa (art. 168a kodeksu postępowania karnego) źródło: <https://www.rpo.gov.pl/pl/content/wniosek-do-TK-w-sprawie-owocow-zatrutego-drzewa-art-168a-Kpk>)

Wykorzystanie dowodu z kontroli operacyjnej

Art. 168 b k.p.k.: *Jeżeli w wyniku kontroli operacyjnej zarządzanej na wniosek uprawnionego organu na podstawie przepisów szczególnych uzyskano dowód popełnienia przez osobę, wobec której kontrola operacyjna była stosowana, **innego** przestępstwa ściganego z urzędu lub przestępstwa skarbowego niż przestępstwo objęte zarządzeniem kontroli operacyjnej lub przestępstwa ściganego z urzędu lub przestępstwa skarbowego popełnionego **przez inną osobę** niż objętą zarządzeniem kontroli operacyjnej, **prokurator podejmuje decyzję w przedmiocie wykorzystania tego dowodu w postępowaniu karnym.***

„Przepis ten trafnie został wskazany przez RPO jako niezgodny z art. 47 (prawo do prywatności), 49 (wolność i ochrona tajemnicy komunikowania się), 50 (nienaruszalność mieszkania) i 51 ust. 2 i 4 (zasady gromadzenia informacji o obywatelach) w zw. z art. 31 ust. 3 Konstytucji RP. Trybunał Konstytucyjny w swoich orzeczeniach wielokrotnie wypowiadał się na temat standardów, jakie w demokratycznym państwie prawa spełniać musi tajne pozyskiwanie informacji o obywatelach (zob. zwłaszcza wyr. TK z 30.7.2014 r., K 23/11, OTK-A 2014, Nr 7, poz. 80), a które w powyższym przypadku zostałyby całkowicie zlekceważone. Artykuł 168b KPK pozostaje też w kolizji z konwencyjnym standardem rzetelnego procesu” (J. Skorupka (red.), Kodeks postępowania karnego. Komentarz, Wyd. 3. Warszawa 2018).

Dowody osobowe i rzeczowe

Dowodowe źródła osobowe


- Ludzie mogący dostarczać środka dowodowego w postaci oświadczeń, zeznań lub wyjaśnień. Istotna jest ich treść intelektualna.

Dowodowe źródła rzeczowe

- Przedmioty materialne, które mogą dostarczyć informacji w postaci cech i właściwości fizycznych rzeczy, postrzeganych zmysłowo.

Oskarżony jako osobowe źródło dowodowe

Oskarżony jako osobowe źródło dowodowe dostarczające środka dowodowego w postaci **wyjaśnień** (art. 175 § 1 k.p.k.).



Oskarżony jako osoba poddana oględzinom, dostarczająca środków dowodowych w postaci określonych **śladów na osobie lub właściwości swojego ciała** (badania lekarskie oskarżonego- art. 74 § 2 i 3 k.p.k.).

Osoba podejrzana

```
graph TD; A[Osoba podejrzana] --> B[Dostateczne podejrzenie, że czyn popełniła określona osoba, sporządza się postanowienie o przedstawieniu zarzutów, ogłasza się je niezwłocznie podejrzanemu i przesłuchuje go (chyba że ukrywa się lub nie ma go w kraju)]; B --> C[Podejrzany- osoba co do której wydano postanowienie o przedstawieniu zarzutów albo której bez wydania takiego postanowienia postawiono zarzut w związku z przystąpieniem do przesłuchania w charakterze podejrzanego.]; C --> D[AO]; D --> E[Oskarżony- osoba przeciwko której wniesiono oskarżenie do sądu, a także osobę, co do której prokurator złożył wniosek wskazany w art. 335 § 1 lub wniosek o warunkowe umorzenie postępowania.];
```

Dostateczne podejrzenie, że czyn popełniła określona osoba, sporządza się postanowienie o przedstawieniu zarzutów, ogłasza się je niezwłocznie podejrzanemu i przesłuchuje go (chyba że ukrywa się lub nie ma go w kraju)

Podejrzany- osoba co do której wydano postanowienie o przedstawieniu zarzutów albo której bez wydania takiego postanowienia postawiono zarzut w związku z przystąpieniem do przesłuchania w charakterze podejrzanego.

Oskarżony- osoba przeciwko której wniesiono oskarżenie do sądu, a także osobę, co do której prokurator złożył wniosek wskazany w art. 335 § 1 lub wniosek o warunkowe umorzenie postępowania.

Oskarżony jako osobowe źródło dowodowe

Wyjaśnienia oskarżonego składane są ustnie do protokołu → zasada

Możliwość złożenia wyjaśnień na piśmie → wyjątek, w toku postępowania przygotowawczego mogą tego żądać obrońca lub sam podejrzany.

-
- Prawo do składania wyjaśnień co do każdego przeprowadzonego dowodu,
 - Obowiązek pouczenia podejrzanego o przysługujących mu uprawnieniach PRZED pierwszym przesłuchaniem : o prawie do składania lub odmowie składania wyjaśnień, odmowie odpowiedzi na pytania (art. 300 k.p.k.)
 - Pouczenie w formie pisemnej, odbiór pouczenia poprzez podpisanie go przez podejrzanego,
 - Na etapie postępowania sądowego: przewodniczący składu orzekającego ma obowiązek pouczyć oskarżonego o przysługujących mu uprawnieniach

→ Uchybienie obowiązkowi pouczenia skutkuje **NIEDOPUSZCZALNOŚCIĄ DOWODOWEGO WYKORZYSTANIA WYJAŚNIEŃ OSKARŻONEGO**

Przesłuchanie podejrzanego

Brak obowiązku dowodzenia swojej niewinności ani dostarczania dowodów na swoją niekorzyść. Ciężar dowodu spoczywa po stronie oskarżyciela zatem podejrzany/oskarżony nie musi dowodzić swojej niewinności.

Odmawiając odpowiedzi na pytanie nie musi podawać powodu.

Zasady przesłuchania:

- musi odbywać się w warunkach stwarzających możliwość swobodnej wypowiedzi,
- trzeba najpierw umożliwić swobodne wypowiedzenie się w granicach określonym celem czynności, a dopiero potem można zadawać pytania,

Przesłuchanie na etapie postępowania przygotowawczego:

a) **wstęp:**

- ustalenie tożsamości i powiadomienie w jakim charakterze będzie przesłuchiwany;

~~- Jeśli jest to pierwsze przesłuchanie: pouczenie o uprawnieniach z art.. 300 k.p.k. na piśmie do podpisu (prawie do składania i odmowy składania wyjaśnień, odmowy odpowiedzi na pytania, składania wniosków o dokonanie czynności śledztwa lub dochodzenia) w sądowym~~

b) **przedstawienie zarzutów**

c) **przesłuchanie na temat danych osobowych**

d) **przesłuchanie właściwe (na temat zarzutu)**

e) **przesłuchanie uzupełniające (dodatkowe pytania celem wyjaśnienia/ skontrolowania)**

Przesłuchanie oskarżonego podczas rozprawy głównej

1. Przewodniczący po przedstawieniu zarzutów oskarżenia, poucza o prawie składania wyjaśnień, odmowie składania wyjaśnień lub odpowiedzi na pytania, prawie do składania wniosków dowodowych i konsekwencji ich nieskładania, o przesłankach prowadzenia rozprawy pod nieobecność oskarżonego, uprawnieniu do złożenia wniosku o pisemne uzasadnienie wyroku.
2. Następnie przewodniczący pyta go czy przyznaje się do zarzucanego mu czynu i czy chce złożyć wyjaśnienia jeśli tak to jakie.
3. Następuje przesłuchanie według reguł ogólnych.
4. Po przesłuchaniu poucza się go o prawie do zadawania pytań osobom przesłuchiwanym oraz składania wyjaśnień co do każdego dowodu.

Świadek w procesie karnym

Świadek w k.p.k. występuje w dwóch znaczeniach:

1. **świadek czynu (w znaczeniu faktycznym)** – osoba, która była świadkiem przestępstwa (np. art. 40 § 1 pkt. 4 k.p.k.)
2. **świadek w znaczeniu procesowym** – osoba wezwana w tym charakterze (art. 177 § 1 k.p.k.).



świadek - źródło dowodu, jego ustne relacje to środek dowodowy, który może być wykorzystany w procesie dokonywania ustaleń faktycznych.

Wiedza o zdarzeniu może mieć charakter pochodny (ze słyszenia)/ może posiadać informacje nie dotyczące bezpośrednio zdarzenia, ale np. o faktach ubocznych

- Brak dolnej granicy wieku do świadkiem – wystarczy zdolność spostrzegania i odtwarzania spostrzeżeń.

Świadek w procesie karnym

Środkiem dowodowym co do zasady są **zeznania**. Niekiedy świadek może stać się **przedmiotem oględzin i badań**, czyli może dostarczyć innych środków dowodowych. Można go – za jego zgodą poddać oględzinom ciała i badaniu lekarskiemu lub psychologicznemu (art. 192 § 4 k.p.k.)

→ Jeżeli karalność czyny zależy od stanu zdrowia pokrzywdzonego, jest on **obowiązany poddać się badaniom**. Nie dotyczy to osób, które mogą odmówić składania zeznań.

Jeżeli istnieje **wątpliwość co do stanu psychicznego świadka**, rozwoju umysłowego, zdolności postrzegania lub odtwarzania spostrzeżeń sąd lub prokurator może zarządzić przesłuchanie świadka z udziałem **biegłego psychologa** (art. 192 § 2 k.p.k.).

Przed przesłuchaniem od świadka odbiera się przyrzeczenie (w postępowaniu sądowym). Wyjątki (osoby, od których nie odbiera się przyrzeczenia) – art. 189 k.p.k. (np. od osób, które nie ukończyły 17 lat).

Art. 192. Oględziny i badanie pokrzywdzonego i świadka

§ 1. Jeżeli karalność czynu zależy od stanu zdrowia pokrzywdzonego, nie może on sprzeciwić się oględzinom i badaniom nie połączonym z zabiegiem chirurgicznym lub obserwacją w zakładzie leczniczym.

§ 2. Jeżeli istnieje wątpliwość co do stanu psychicznego świadka, jego stanu rozwoju umysłowego, zdolności postrzegania lub odtwarzania przez niego postrzeżeń, sąd lub prokurator może zarządzić przesłuchanie świadka z udziałem biegłego lekarza lub biegłego psychologa, a świadek nie może się temu sprzeciwić.

§ 3. Przepisów § 1 i 2 nie stosuje się do osób, które odmówiły zeznań lub zostały od nich zwolnione na podstawie art. 182 prawo odmowy zeznań § 1 i 2 lub art. 185 zwolnienie od złożenia zeznania lub udzielenia odpowiedzi.

§ 4. Dla celów dowodowych można również świadka, za jego zgodą, poddać oględzinom ciała i badaniu lekarskiemu lub psychologicznemu.

Art. 188. § 1. Świadek składa przyrzeczenie powtarzając za sędzią słowa: „Świadomy znaczenia moich słów i odpowiedzialności przed prawem przyrzekam uroczyście, że będę mówił szczerą prawdę, niczego nie ukrywając z tego, co mi jest wiadome”.

§ 2. W czasie składania przyrzeczenia wszyscy, nie wyłączając sędziów, stoją.

§ 3. Osoby nieme i głuche składają przyrzeczenie przez podpisanie tekstu przyrzeczenia.

§ 4. Świadcowi, który w danej sprawie składał już przyrzeczenie, sąd przypomina je przy przesłuchaniu, chyba że uzna za potrzebne ponowne odebranie przyrzeczenia.

Świadek w procesie karnym

obowiązki świadka
w procesie karnym
(art. 177 § 1 k.p.k.):

- **stawienie się na wezwanie organu procesowego**
- **złożenie zeznań**

1. wstęp do przesłuchania - ustala niezbędne dane o jego osobie, powiadamia się go o charakterze, w jakim będzie przesłuchiwany i **poucza się o odpowiedzialności karnej za fałszywe zeznania**

2. odebranie przyrzeczenia (jeśli sąd za zgodą stron nie zwolni od niego świadka). Polega na powtórzeniu uroczystej roty; wszyscy obecni stoją łącznie ze składem sędziowskim. Odbiera sąd lub wyznaczony sędzia.

3. przesłuchanie na temat danych osobowych

4. W zależności od roli świadka w popełnieniu przestępstwa oraz stosunku do oskarżonego może zająć konieczność pouczenia go o :

prawie do odmowy zeznań (art. 182 i 185 KPK),

- prawie odmowy odpowiedzi na pytanie (art. 183 § 1 KPK)

- prawie do przesłuchania z wyłączeniem jawności (art. 183 § 2 KPK).

Szczególne sposoby przesłuchania świadka

:

Przesłuchanie świadka może nastąpić przy użyciu urządzeń technicznych umożliwiających przeprowadzenie tej czynności na odległość z jednoczesnym bezpośrednim przekazem obrazu i dźwięku. W postępowaniu przed sądem w czynności w miejscu przebywania świadka bierze udział referendarz sądowy, asystent sędziego lub urzędnik zatrudniony w sądzie, w którego okręgu świadek przebywa.

§ 2. Świadka, który nie może się stawić na wezwanie z powodu choroby, kalectwa lub innej niedającej się pokonać przeszkody, można przesłuchiwać w miejscu jego pobytu.

Szczególne sposoby przesłuchania świadka :

- Jednorazowe przesłuchanie w charakterze świadka pokrzywdzonego, który w chwili czynu nie ukończył 15 lat w sprawach o przestępstwa przeciwko wolności seksualnej i obyczajowości lub przeciwko rodzinie i opiece - przeprowadza sąd na posiedzeniu z udziałem psychologa. Pokrzywdzonego nie wzywa się już na rozprawę główną tylko odczytuje protokół lub zapis dźwiękowy z przesłuchania

Przesłuchanie świadka niebędącego pokrzywdzonym, który w chwili przesłuchania nie ukończył 15 lat, w sprawie o przestępstwo przeciwko wolności seksualnej i obyczajowości, jeśli jego zeznania mogą mieć inne znaczenie dla rozstrzygnięcia sprawy

Niestawiennictwo świadka jest obwarowane możliwością stosowania środków przymusu procesowego, w tym nałożenia **kary pieniężnej**, a nawet **zatrzymania i przymusowego doprowadzenia** osoby niestosującej się do wezwania organu procesowego.

- kara pieniężna- do 3000 zł (art. 285 § 1 k.p.k.); gdy usprawiedliwi można uchylić (art. 286 k.p.k.)
- zatrzymanie i przymusowe doprowadzenie (art. 285 § 3 k.p.k.)
- uporczywe uchylanie się od złożenia zeznania → areszt do 30 dni (art. 287 § 2 k.p.k.)

Uprawnienia świadka

Prawo do **odmowy składania zeznań** (art. 180, 182 k.p.k.)

Prawo do **odmowy odpowiedzi na pytanie** w sytuacji, gdy odpowiedź mogłaby narazić świadka lub osobę dla niego najbliższą na odpowiedzialność karną (art. 183 § 1 k.p.k.)

Prawo do wniesienia o **zwolnienie z obowiązku składania zeznań lub odpowiedzi na pytanie**, jeżeli świadka z oskarżonym łączy szczególnie bliski stosunek osobisty (art. 185 k.p.k.)

Prawo żądania **przesłuchania na rozprawie z wyłączeniem jawności**, jeżeli treść zeznań mogłaby narazić na hańbę świadka lub osobę dla niego najbliższą (art. 183 § 2 k.p.k.)

Prawo do **ustanowienia pełnomocnika**, jeżeli wymaga tego jego interes w toczącym się postępowaniu (art. 87 § 2 k.p.k.)

Zwrot zarobku lub dochodu utraconego z powodu stawiennictwa na wezwanie organu (art. 618b § 1 k.p.k.)

Prawo do odmowy składania zeznań przysługuje:

1. osobom najbliższym dla oskarżonego

2. byłym małżonkom oraz byłym przysposobionym i przysposabiającym

3. świadkowi, który w innej toczącej się sprawie jest oskarżonym (podejrzany) o współudział w przestępstwie objętym postępowaniem, w którym zeznaje

Z uprawnienia z art. 182 k.p.k. można skorzystać przed rozpoczęciem pierwszego zeznania w postępowaniu sądowym. Poprzednio złożone zeznanie nie może stanowić dowodu ani zostać odtworzone.

Art. 182. Prawo odmowy zeznań

§ 1. Osoba najbliższa dla oskarżonego może odmówić zeznań.

§ 2. Prawo odmowy zeznań trwa mimo ustania małżeństwa lub przysposobienia.

§ 3. Prawo odmowy zeznań przysługuje także świadkowi, który w innej toczącej się sprawie jest oskarżony o współudział w przestępstwie objętym postępowaniem.

Art. 183. Prawo do uchylenia się świadka od odpowiedzi

§ 1. Świadek może uchylić się od odpowiedzi na pytanie, jeżeli udzielenie odpowiedzi mogłoby narazić jego lub osobę dla niego najbliższą na odpowiedzialność za przestępstwo lub przestępstwo skarbowe.

§ 2. Świadek może żądać, aby przesłuchano go na rozprawie z wyłączeniem jawności, jeżeli treść zeznań mogłaby narazić na hańbę jego lub osobę dla niego najbliższą.

Art. 185. Zwolnienie od złożenia zeznania lub udzielenia odpowiedzi

Można zwolnić od złożenia zeznania lub odpowiedzi na pytania osobę pozostającą z oskarżonym w szczególnie bliskim stosunku osobistym, jeżeli osoba taka wnosi o zwolnienie.

Art. 186. Skorzystanie z prawa do odmowy zeznań

§ 1. Osoba uprawniona do odmowy złożenia zeznań albo zwolniona na podstawie art. 185 zwolnienie od złożenia zeznania lub udzielenia odpowiedzi może oświadczyć, że chce z tego prawa skorzystać, nie później jednak niż przed rozpoczęciem pierwszego zeznania w postępowaniu sądowym; poprzednio złożone zeznanie tej osoby nie może wówczas służyć za dowód ani być odtworzone.

§ 2. Sporządzone w postępowaniu karnym protokoły oględzin ciała podlegają ujawnieniu na rozprawie, choćby osoba poddana oględzinom odmówiła wyjaśnień lub zeznań albo została od nich zwolniona na podstawie art. 182 prawo odmowy zeznań lub art. 185 zwolnienie od złożenia zeznania lub udzielenia odpowiedzi.

BEZWZGLĘDNIIE WYMAGANA ZNAJOMOŚĆ NA PAMIĘĆ 182, 183, 185, 186 (i różnic między 182,183,185)!!!

- **Prawo do odmowy odpowiedzi** na pytanie

Świadek może uchylić się od odpowiedzi na pytanie, jeżeli udzielenie odpowiedzi mogłoby narazić jego lub osobę dla niego najbliższą na odpowiedzialność za przestępstwo lub przestępstwo skarbowe.

- **Prawo do złożenia wniosku o zwolnienie z obowiązku zeznawania lub odpowiedzi na pytanie**

Przysługuje osobie, którą z oskarżonym łączy **szczególnie bliski stosunek osobisty**: chodzi o silną więź emocjonalną lub uczuciową np. narzeczeństwo czy posiadanie wspólnego dziecka

Osoba występująca z wnioskiem z art. 185 k.p.k. musi **co najmniej uprawdopodobnić istnienie przesłanek** pozwalających na zwolnienie ją z obowiązku składania zeznań (odpowiedzi na pytanie).

Organ ocenia złożony wniosek biorąc pod uwagę okoliczności sprawy .

świadek anonimowy (art. 184 k.p.k.)

Przesłanki nadania statusu świadka anonimowego: uzasadniona obawa niebezpieczeństwa dla życia, zdrowia, wolności albo mienia w znacznych rozmiarach świadka lub osoby dla niego najbliższej

CEL

Utajnienie danych pozwalających na identyfikację świadka może nastąpić na jego wniosek lub z urzędu (z inicjatywy organu procesowego), ale nie można nikogo zmusić do bycia świadkiem anonimowym.

Szczególne formy przesłuchania:

- **konfrontacja** (art. 172 k.p.k.)
- **okazanie** (art. 173 k.p.k.)

Art. 172. Osoby przesłuchiwane mogą być konfrontowane w celu wyjaśnienia sprzeczności.

Art. 173. § 1. Osobie przesłuchiwanej można **okazać** inną osobę, jej wizerunek lub rzecz w celu jej rozpoznania. Okazanie powinno być przeprowadzone tak, aby wyłączyć sugestię.

§ 2. W razie potrzeby okazanie można przeprowadzić również tak, aby wyłączyć możliwość rozpoznania osoby przesłuchiwanej przez osobę rozpoznawaną.

§ 3. Podczas okazania osoba okazywana powinna znajdować się w grupie obejmującej łącznie co najmniej cztery osoby.

Dowód z opinii biegłego

Biegły – osoba posiadająca **specjalną wiedzę** w jakiejś dziedzinie nauki lub szczególne umiejętności na specjalistycznym poziomie.

Wiadomości specjalne – wykraczające poza przeciętne i praktyczne.

Biegłym może być osoba, instytucja naukowa lub specjalistyczna

Rodzaje biegłych:

biegły sądowi –
wpisani na listę
prowadzoną przez
prezesa sądu
okręgowego



biegły ad hoc –
art. 195 k.p.k.;
każda osoba, o
której wiadomo,
że ma
odpowiednią
wiedzę w danej
dziedzinie



Organ prowadzący
postępowanie ma
obowiązek zasięgnąć
opinii biegłego albo
biegłych, jeżeli
stwierdzenie
okoliczności istotnych
dla rozstrzygnięcia
sprawy wymaga
wiadomości
specjalnych.

opinia o stanie zdrowia psychicznego → Art. 202 k.p.k.

Co najmniej 2 biegłych lekarzy psychiatrów, powoływanych przez sąd lub prokuratora. W przypadku konieczności wydania opinii o stanie zdrowia psychicznego, w zakresie zaburzeń preferencji seksualnych oskarżonego, powołuje się biegłego seksuologa

W razie zgłoszenia przez biegłych takiej konieczności, badanie stanu zdrowia psychicznego oskarżonego może być połączone z obserwacją w zakładzie leczniczym tylko wtedy, gdy zebrane dowody wskazują na duże prawdopodobieństwo, że oskarżony popełnił przestępstwo. Może trwać do 4 tygodni, ale sąd może przedłużyć ten termin na dalszy czas oznaczony (łącznie nie może trwać dłużej niż 8 tygodni).


Ocena opinii biegłego należy do **organu prowadzącego postępowanie**, ale strony mogą zwracać uwagę na dostrzeżone uchybienia.

Ocenie podlega logiczność i poprawność rozumowania oraz merytoryczna treść opinii.

Ocena obejmuje przede wszystkim czy:

1. biegły dysponuje wiadomościami specjalnymi niezbędnymi do stwierdzenia danej okoliczności; ,
2. opinia jest logiczna (nie zawiera sama w sobie sprzeczności) i zgodna z doświadczeniem życiowym oraz wskazaniem wiedzy,
3. jest pełna i jasna
4. nie zachodzi sprzeczność między nią a inną ujawnioną w postępowaniu opinią

Oględziny

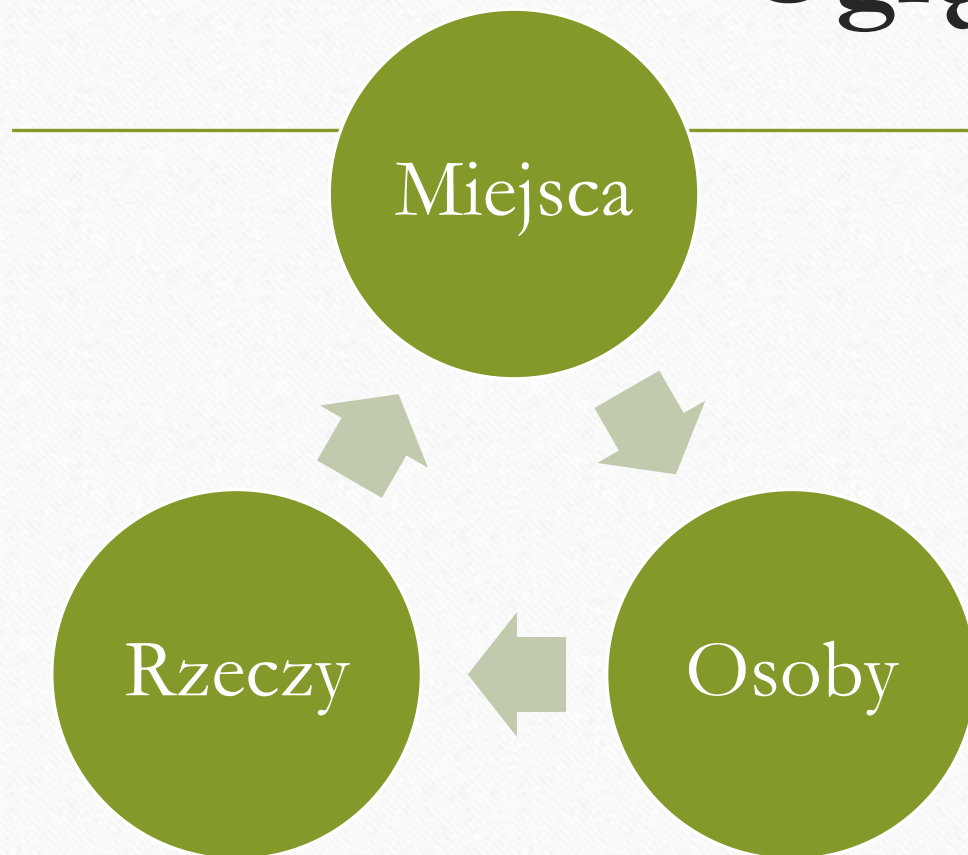


Oględziny-to zmysłowe zapoznanie się organu prowadzącego postępowanie z miejscem, ciałem osoby lub rzeczą, a mają one na celu ujawnienie dowodów

Dostarczają one istotnych, często bezpośrednich informacji o przestępstwie oraz sprawcy.

Ich przeprowadzenie uwarunkowane jest rodzajem i zakresem zdarzenia.

Ogłędziny



Ogłędziny i otwarcie zwłok

- Obligatoryjne gdy zachodzi podejrzenie przestępnego spowodowania śmierci. Ogłędzin dokonuje sąd, w postępowaniu przygotowawczym prokurator, a w wypadkach niecierpiących zwłoki - Policja z obowiązkiem niezwłocznego powiadomienia prokuratora.
- Ogłędzin zwłok dokonuje się w miejscu ich znalezienia. Do czasu przybycia biegłego oraz prokuratora lub sądu przemieszczać lub poruszać zwłoki można tylko w razie konieczności.
- Otwarcia zwłok dokonuje biegły lekarz w miarę możliwości z zakresu medycyny sądowej w obecności prokuratora lub sądu.

art. 211 k.p.k.-eksperyment procesowy

W celu sprawdzenia okoliczności mających istotne znaczenie dla sprawy można przeprowadzić, w drodze eksperymentu procesowego, doświadczenie lub odtworzenie przebiegu stanowiących przedmiot rozpoznania zdarzeń lub ich fragmentów