

Podstawy procesu karnego

Dowody cz. II

Tzw. „Dowody niekonwencjonalne”

Dowody niemieszczące się w „kodeksowej konwencji”, czyli uzyskiwane na podstawie ustaw szczególnych- takich jak np. ustawa o Policji, CBA, ABW (w wyniku działalności operacyjno – rozpoznawczej Policji i innych uprawnionych służb)

1. **Zakup kontrolowany** („transakcja pozorna”) – art. 19a ustawy o Policji- jest to niejawne nabycie lub przejęcie przedmiotów pochodzących z przestępstwa, ulegających przepadkowi albo których posiadanie, wytwarzanie, przewożenie lub obrót nimi jest zabroniony
2. **Kontrolowana łapówka**- art. 19a ust. 2 ustawy o Policji- przyjęcie/wręczenie korzyści majątkowej.
3. **Tajny agent policji** – art. 20a i 22 ustawy o Policji- jest nim funkcjonariusz Policji (lub osoba trzecia), która ukrywając swoje związki z Policją lub innymi służbami bezpieczeństwa wchodzi w kontakt z grupą przestępczą w celu ujawnienia przestępstw i wykrycia jego sprawców (agent nie jest sprawcą przestępstwa, traktować należy go jako osobę z zewnątrz, która wchodzi w środowisko przestępcze);
4. **Kontrola operacyjna** – prowadzona niejawnie, polega na uzyskiwaniu i utrwalaniu treści rozmów telefonicznych (*podśluch pozaprocesowy*), kontroli korespondencji, uzyskiwaniu i utrwalaniu danych zawartych na informatycznych nośnikach danych
5. **Świadek koronny**- jest to podejrzany, który został dopuszczony do składania zeznań w charakterze świadka w celu ujawnienia wszelkich przestępstw popełnionych w zorganizowanej grupie lub związku przestępczym oraz przestępstw takich jak np. łapownictwo (uregulowany w ustawie o świadku koronnym).

Dowody niekonwencjonalne powinny spełniać następujące warunki:

- **Przestrzeganie reguły subsydiarności** → w pierwszej kolejności należy sięgać po dowody konwencjonalne („kodeksowe”);
- Dowody te powinny być dopuszczalne tylko do ściśle określonego kręgu przestępstw;
- **Wyłączna kompetencja sądu do wyrażenia zgody** na te czynności dowodowe, które szczególnie intensywnie naruszają sferę prywatności;
- Ustawa powinna przewidywać **obowiązek niszczenia** materiałów uzyskanych **wbrew ustawie;**
- **W postanowieniu o zastosowaniu danej czynności** (przeprowadzenie dowodów niekonwencjonalnych) powinno zakreślać się **granice czasowe oraz osobowe i przedmiotowe** tych czynności.

Czynności dowodowe

POSZUKIWAWCZE



Poszukiwanie
źródeł dowodu

Wydobywanie ze źródeł
dowodu środków
dowodowych oraz ich
zabezpieczenie w formie
przewidzianej w k.p.k.

**UJAWNIAJĄCE
DOWODY**



Sprawdzenie
wiarygodności
zebranych
dowodów

**KONTROLUJĄCE
DOWODY**



Dowody wrażliwe

Dowód uzyskany za pomocą „wrażliwej czynności dowodowej”. Do takich czynności zaliczyć można w szczególności:

1. Zatrzymanie rzeczy (art. 217 k.p.k.)
2. Zabezpieczenie danych informatycznych (art. 218a k.p.k.)
3. Przeszukanie (art. 219 – 229 k.p.k.)
5. Podśłuch procesowy (art. 237 k.p.k.)

W odniesieniu do dowodów wrażliwych (wiązących się ze znaczną ingerencją w konstytucyjnie prawa i wolności jednostki) niezbędne jest przestrzeganie **klauzuli proporcjonalności i subsydiarności**.

Konstytucyjna klauzula proporcjonalności: **art. 31 ust. 3 Konst → Zakaz naruszania istoty praw i wolności konstytucyjnych !** („Ograniczenia w zakresie korzystania z konstytucyjnych wolności i praw mogą być ustanawiane tylko w ustawie i tylko wtedy, gdy są konieczne w demokratycznym państwie dla jego bezpieczeństwa lub porządku publicznego, bądź dla ochrony środowiska, zdrowia i moralności publicznej, albo wolności i praw innych osób. Ograniczenia te nie mogą naruszać istoty wolności i praw”).

Zakazy dowodowe

Zakazy dowodowe- są to normy zabraniające przeprowadzania dowodu w określonych warunkach lub stwarzające ograniczenia w pozyskiwaniu dowodów.

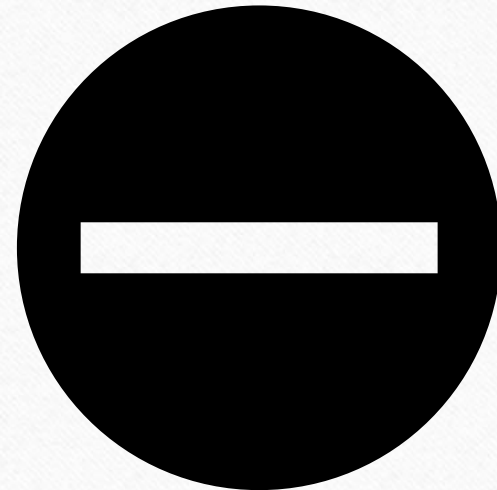
- Każdy zakaz dowodowy powoduje zmniejszenie szans wykrycia dowodu, a więc jest **odstępstwem od zasady prawdy materialnej** (wyrażonej w art. 2 par 2 k.p.k.) ;
- Ich obowiązywanie jest jednak **niezbędne**, w celu ochrony wartości ważniejszych niż sam interes wymiaru sprawiedliwości.
- Chronią one m.in. **Wolność, godność, prywatność, zaufanie do przedstawicieli zawodów zaufania publicznego.**



Zakazy dowodowe

Konsekwencją naruszenia zakazu jest dyskwalifikacja czynności dotkniętej tym uchybieniem.

Informacje i ślady uzyskane wbrew zakazom dowodowym nie mogą stanowić dowodu, na którym oparte zostanie rozstrzygnięcie organu.



ZAKAZY DOWODOWE

- I. ZAKAZY
DOWODZENIA
OKREŚLONYCH
FAKTÓW
- II. ZAKAZY
DOWODZENIA ZA
POMOCA PEWNYCH
DOWODÓW
- III. ZAKAZY
STOSOWANIA
OKREŚLONYCH
METOD
DOWODZENIA

I. Zakazy dowodzenia określonych faktów

- NIEDOPUSZCZALNE JEST DOWODZENIE PONIŻSZYCH OKOLICZNOŚCI („faktów”) za pomocą **jakichkolwiek dowodów**

1. Zakaz ponownego dowodzenia przestępstwa, kiedyś już osądzonego prawomocnie:

- Sprawca kiedyś skazany za przestępstwo, osądzony.
- Popelnia ponownie nowy czyn- w warunkach powrotu do przestępstwa (recydywista),
- W trakcie postępowania o nowy czyn nie można udowadniać okoliczności zasadności/ niezasadności wyroku skazującego za pierwsze przestępstwo! Zakaz sądenia tej samej osoby za ten sam czyn.

2. Zakaz dowodzenia przebiegu narady sędziowskiej i sposobu głosowania sędziów (art. 108 § 1 k.p.k.)

- 3. Zakaz dowodzenia prawa albo stosunku prawnego wbrew konstytucywnemu orzeczeniu innego sądu, wynikający z ograniczeń zasady samodzielności jurysdykcyjnej sądu karnego (art. 8 § 2 k.p.k.)
- np. wyrok rozwodowy

4. Zakaz dowodzenia okoliczności objętych ochroną świadka koronnego.

- 5. Zakaz dowodzenia treści zeznań złożonych przez świadka, który skorzystał z prawa do odmowy zeznań (art. 182 k.p.k.) albo został zwolniony z obowiązku złożenia ich na jego wniosek (art. 185 k.p.k.)

II. Zakazy dowodzenia za pomocą pewnych dowodów

- **Zakaz przesłuchania duchownego** co do faktów, o których dowiedział się podczas spowiedzi (art. 178 ust. 1 k.p.k.).
- **Zakaz przesłuchiwanie jako świadka obrońcy lub adwokata** udzielającego pomocy zatrzymanemu co do faktów, o których dowiedział się, udzielając porady prawnej lub prowadząc sprawę (art. 178 ust. 2 k.p.k.).

- Zakaz przesłuchania **mediatora** co do faktów, o których dowiedział się od oskarżonego lub pokrzywdzonego, prowadząc postępowanie mediacyjne, z wyjątkiem informacji o przestępstwach, w przypadku których niezawiadomienie o nich stanowi przestępstwo zgodnie z art. 240 § 1 k.k. (art. 178a k.p.k.).
- Zakaz powoływania jako biegłych osób wyłączonych od dopuszczalności pełnienia funkcji biegłego w procesie na podstawie **art. 196 § 1 k.p.k.** - np. przyczyny wyłączenia z art. 40 k.p.k.

II. Zakazy dowodzenia za pomocą pewnych dowodów

- Zakaz wykorzystania w procesie **złożonego wobec biegłego albo wobec lekarza udzielającego pomocy medycznej oświadczenia oskarżonego** dotyczącego zarzucanego mu czynu (art. 199 k.p.k.).
- **Zakaz przesłuchiwanie osób zobowiązanych do zachowania tajemnicy w zakresie ochrony zdrowia psychicznego jako świadków na okoliczność przyznania się** osoby z zaburzeniami psychicznymi do popełnienia czynu zabronionego pod groźbą kary.

- Zakaz przesłuchania **świadka**, który skorzystał z prawa do odmowy zeznań (art. 182 k.p.k.).
- Zakaz przesłuchania świadka, którego organ zwolnił od obowiązku zeznawania, uwzględniając wniosek świadka motywowany łączącym go z oskarżonym szczególnie bliskim stosunkiem osobistym (art. 185 k.p.k.).

III. Zakazy stosowania określonych metod dowodzenia

Niedozwolone metody przesłuchania (określone w art. 171 § 5 i § 7 k.p.k.). Niedopuszczalne jest:

- 1) wpływanie na wypowiedzi osoby przesłuchiwanej za pomocą przymusu lub groźby bezprawnej;
- 2) stosowanie hipnozy albo środków chemicznych lub technicznych wpływających na procesy psychiczne osoby przesłuchiwanej albo mających na celu kontrolę nieświadomych reakcji jej organizmu w związku z przesłuchaniem

- **Zakaz zastępowania dowodu z wyjaśnień oskarżonego treścią pism, zapisków lub notatek urzędowych (art. 174 k.p.k.).**

Dowody nielegalne

Wyróżnia się dwa sposoby definiowania tego pojęcia:

Dowód nielegalny jest to dowód pozyskany w wyniku naruszenia zakazu dowodowego (a więc konkretnego przepisu ustawy).

- **Dowód bezpośrednio nielegalny- np.** organ przeprowadza przesłuchanie z wykorzystaniem niedozwolonych metod przesłuchania lub w warunkach wyłączających swobodę wypowiedzi;
- **Dowód pośrednio nielegalny: dowód uzyskany dzięki dowodowi bezpośrednio skażonemu** → np. gdy w wyniku przeprowadzenia w/w przesłuchania (z wykorzystaniem niedozwolonych metod) organ uzyska informacje o innym dowodzie rzeczowym, a następnie przeprowadzi przeszukanie, w trakcie którego ujawni te dowody, to będą to dowody pośrednio nielegalne.

Dowód zebrany w sposób sprzeczny z ustawą

Dowody pozyskane w sposób sprzeczny z ustawą to pojęcie szersze od dowodu nielegalnego i obejmuje dowody pozyskane w sposób sprzeczny z warunkami określonymi w ustawie, choć nie są to dowody nielegalne (nawiązanie do art. 51 ust. 1 Konstytucji RP).

- Mogą to być zatem naruszenia przepisów innych niż zakazy dowodowe.

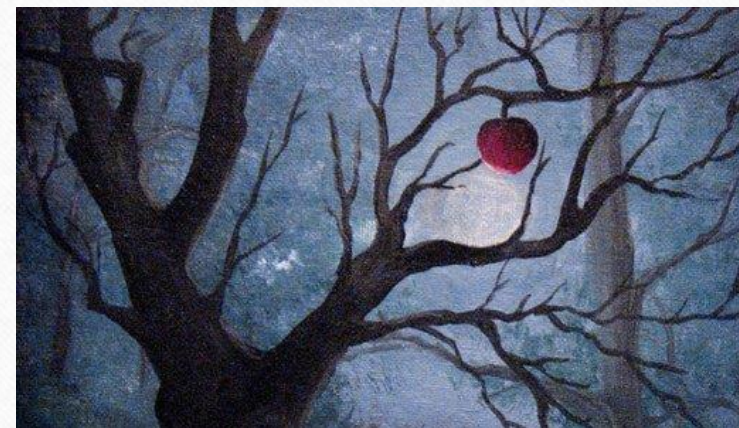
→ Wyróżnienie dowodów zebranych w sposób sprzeczny z ustawą wiąże się z konstytucyjną zasadą legalizmu (art. 7) – organy państwa działają na podstawie i w granicach prawa. Prawo powinno wyznaczać podstawy prawne do podejmowania określonych czynności i granice działań. Wyjście poza granice określone w przepisach oznacza zatem działanie bez podstawy prawnej.

→ Prawa i wolności obywatelskie – np. prawo do prywatności, tajemnica korespondencji mogą być ograniczone na zasadach określonych w ustawie, jeżeli jest to konieczne w demokratycznym państwie „dla jego bezpieczeństwa lub porządku publicznego, ochrony (...) zdrowia i moralności publicznej albo wolności i praw innych osób. Ograniczenia te nie mogą naruszać istoty wolności i praw.” – art. 31 ust. 3 Konstytucji (konstytucyjna klauzula proporcjonalności).

Doktryna owoców z zatrutego drzewa

Fruit of the poisonous tree – Doktryna ta zapobiega wprowadzeniu do procesu dowodów **pośrednio** nielegalnych. Reguła „wyłączenia dowodów” wywodzi się z czwartej poprawki do konstytucji USA, która zakazywała dokonywania przez policję bezpodstawnych przeszukań i konfiskat. Zdobyte w ich wyniku dowody nie mogą zostać dopuszczone do procesu.

Sama zaś doktryna „owoców zatrutego drzewa” dotyczy metaforycznie określonej sytuacji, w której organ postępowania korzysta z dowodów zdobytych w wyniku działania niezgodnego z prawem. Określenie to zostało po raz pierwszy użyte w 1939 roku przez sędziego Felixa Frankfurtera w sprawie *Nardone v. United States*. Dziś zasada wyłączenia nielegalnie zdobytych dowodów jest powszechnie stosowana w USA.



Dowody nielegalne w polskim k.p.k.

Na mocy nowelizacji z dnia 27 września 2013r., Do kwietnia 2016r. Art. 168 a k.p.k. brzmiał następująco: „*Niedopuszczalne jest przeprowadzenie i wykorzystanie dowodu uzyskanego do celów postępowania karnego za pomocą czynu zabronionego, o którym mowa w art. 1 § 1 Kodeksu karnego*”.

Obecne brzmienie tego przepisu: *Dowodu nie można uznać za niedopuszczalny wyłącznie na tej podstawie, że został uzyskany z naruszeniem przepisów postępowania lub za pomocą czynu zabronionego, o którym mowa w art. 1 § 1 Kodeksu karnego, chyba że dowód został uzyskany w związku z pełnieniem przez funkcjonariusza publicznego obowiązków służbowych, w wyniku: zabójstwa, umyślnego spowodowania uszczerbku na zdrowiu lub pozbawienia wolności.*

„Sam przepis zakazujący korzystania z owoców zatrutego drzewa wprowadzono wprost do Kodeksu postępowania karnego w nowelizacji z 27 września 2013 r. Już jednak przed 2013 r. w orzecznictwie wykształciła się koncepcja nawiązująca do teorii owoców zatrutego drzewa, wedle której niedopuszczalne jest przeprowadzenie przed sądem dowodu, który został zdobyty w sposób niezgodny z prawem. Szczególny akcent kładziono na **pozyskiwanie przez służby dowodów w sposób naruszający przepisy regulujące prowadzenie czynności operacyjno-rozpoznawczych.** Dlatego zmiana prawa z 2013 r. potwierdziła linię orzecniczą Sądu Najwyższego. Rząd zgłosił w styczniu projekt cofający tę zmianę (druk sejmowy nr 207). Ale w toku prac sejmowych została wprowadzona w formie poprawki dalej idąca zmiana – zamiast skasowania, tekst idący w przeciwną stronę. **Ustawodawca nie tylko uchylił zakaz używania dowodów niezgodnych z prawem, ale zmienił przepis tak, by sądy MUSIAŁY uwzględniać dowody zdobyte nielegalnie (z nielicznymi wyjątkami).** Celem zmiany było zaprzeczenie koncepcji niedopuszczalności niektórych dowodów, wypracowanej przez Sąd Najwyższy dzięki odwołaniu się do metody wykładni prawa w zgodzie z Konstytucją RP. Ustawodawca – twierdząc, że tego wymaga zasada prawdy materialnej – miał na celu możliwie daleko idące ograniczenie dyskrecjonalności sądu w ustalaniu możliwości dopuszczenia danego dowodu. **W ocenie Rzecznika Praw Obywatelskich kwestionowana regulacja jest niezgodna z przepisami Konstytucji RP, w tym przede wszystkim z prawem do sądu, prawem do prywatności, prawem do ochrony tajemnicy komunikowania się, zakazem tortur, a także z art. 3 i 6 Konwencji o ochronie praw człowieka i podstawowych wolności**” (Wniosek Rzecznika Praw Obywatelskich do Trybunału Konstytucyjnego w sprawie owoców zatrutego drzewa (art. 168a kodeksu postępowania karnego) źródło: <https://www.rpo.gov.pl/pl/content/wniosek-do-TK-w-sprawie-owocow-zatrutego-drzewa-art-168a-Kpk>)

Wykorzystanie dowodu z kontroli operacyjnej

Art. 168 b k.p.k.: *Jeżeli w wyniku kontroli operacyjnej zarządzanej na wniosek uprawnionego organu na podstawie przepisów szczególnych uzyskano dowód popełnienia przez osobę, wobec której kontrola operacyjna była stosowana, **innego** przestępstwa ściganego z urzędu lub przestępstwa skarbowego niż przestępstwo objęte zarządzeniem kontroli operacyjnej lub przestępstwa ściganego z urzędu lub przestępstwa skarbowego popełnionego **przez inną osobę** niż objętą zarządzeniem kontroli operacyjnej, **prokurator podejmuje decyzję w przedmiocie wykorzystania tego dowodu w postępowaniu karnym.***

„Przepis ten trafnie został wskazany przez RPO jako niezgodny z art. 47 (prawo do prywatności), 49 (wolność i ochrona tajemnicy komunikowania się), 50 (nienaruszalność mieszkania) i 51 ust. 2 i 4 (zasady gromadzenia informacji o obywatelach) w zw. z art. 31 ust. 3 Konstytucji RP. Trybunał Konstytucyjny w swoich orzeczeniach wielokrotnie wypowiadał się na temat standardów, jakie w demokratycznym państwie prawa spełniać musi tajne pozyskiwanie informacji o obywatelach (zob. zwłaszcza wyr. TK z 30.7.2014 r., K 23/11, OTK-A 2014, Nr 7, poz. 80), a które w powyższym przypadku zostałyby całkowicie zlekceważone. Artykuł 168b KPK pozostaje też w kolizji z konwencyjnym standardem rzetelnego procesu” (J. Skorupka (red.), Kodeks postępowania karnego. Komentarz, Wyd. 3. Warszawa 2018).

Dowody osobowe i rzeczowe

Dowodowe źródła osobowe


- Ludzie mogący dostarczać środka dowodowego w postaci oświadczeń, zeznań lub wyjaśnień. Istotna jest ich treść intelektualna.

Dowodowe źródła rzeczowe

- Przedmioty materialne, które mogą dostarczyć informacji w postaci cech i właściwości fizycznych rzeczy, postrzeganych zmysłowo.

Oskarżony jako osobowe źródło dowodowe

Oskarżony jako osobowe źródło dowodowe dostarczające środka dowodowego w postaci **wyjaśnień** (art. 175 § 1 k.p.k.).



Oskarżony jako osoba poddana oględzinom, dostarczająca środków dowodowych w postaci określonych **śladów na osobie lub właściwości swojego ciała** (badania lekarskie oskarżonego- art. 74 § 2 i 3 k.p.k.).

Osoba podejrzana

```
graph TD; A[Osoba podejrzana] --> B[Dostateczne podejrzenie, że czyn popełniła określona osoba, sporządza się postanowienie o przedstawieniu zarzutów, ogłasza się je niezwłocznie podejrzanemu i przesłuchuje go (chyba że ukrywa się lub nie ma go w kraju)]; B --> C[Podejrzany- osoba co do której wydano postanowienie o przedstawieniu zarzutów albo której bez wydania takiego postanowienia postawiono zarzut w związku z przystąpieniem do przesłuchania w charakterze podejrzanego.]; C --> D[Oskarżony- osoba przeciwko której wniesiono oskarżenie do sądu, a także osobę, co do której prokurator złożył wniosek wskazany w art. 335 § 1 lub wniosek o warunkowe umorzenie postępowania.];
```

Dostateczne podejrzenie, że czyn popełniła określona osoba, sporządza się postanowienie o przedstawieniu zarzutów, ogłasza się je niezwłocznie podejrzanemu i przesłuchuje go (chyba że ukrywa się lub nie ma go w kraju)

Podejrzany- osoba co do której wydano postanowienie o przedstawieniu zarzutów albo której bez wydania takiego postanowienia postawiono zarzut w związku z przystąpieniem do przesłuchania w charakterze podejrzanego.

Oskarżony- osoba przeciwko której wniesiono oskarżenie do sądu, a także osobę, co do której prokurator złożył wniosek wskazany w art. 335 § 1 lub wniosek o warunkowe umorzenie postępowania.

Oskarżony jako osobowe źródło dowodowe

Wyjaśnienia oskarżonego składane są ustnie do protokołu → zasada

Możliwość złożenia wyjaśnień na piśmie → wyjątek, w toku postępowania przygotowawczego mogą tego żądać obrońca lub sam podejrzany.

-
- Prawo do składania wyjaśnień co do każdego przeprowadzonego dowodu,
 - Obowiązek pouczenia podejrzanego o przysługujących mu uprawnieniach PRZED pierwszym przesłuchaniem : o prawie do składania lub odmowie składania wyjaśnień, odmowie odpowiedzi na pytania (art. 300 k.p.k.)
 - Pouczenie w formie pisemnej, odbiór pouczenia poprzez podpisanie go przez podejrzanego,
 - Na etapie postępowania sądowego: przewodniczący składu orzekającego ma obowiązek pouczyć oskarżonego o przysługujących mu uprawnieniach

→ Uchybienie obowiązkowi pouczenia skutkuje **NIEDOPUSZCZALNOŚCIĄ DOWODOWEGO WYKORZYSTANIA WYJAŚNIEŃ OSKARŻONEGO**

Przesłuchanie podejrzanego

Brak obowiązku dowodzenia swojej niewinności ani dostarczania dowodów na swoją niekorzyść. Ciężar dowodu spoczywa po stronie oskarżyciela zatem podejrzanym/oskarżony nie musi dowodzić swojej niewinności.

Odmawiając odpowiedzi na pytanie nie musi podawać powodu.

Zasady przesłuchania:

- musi odbywać się w warunkach stwarzających możliwość swobodnej wypowiedzi,
- trzeba najpierw umożliwić swobodne wypowiedzenie się w granicach określonym celem czynności, a dopiero potem można zadawać pytania,

Przesłuchanie na etapie postępowania przygotowawczego:

a) **wstęp:**

- ustalenie tożsamości i powiadomienie w jakim charakterze będzie przesłuchiwany;

~~- Jeśli jest to pierwsze przesłuchanie: pouczenie o uprawnieniach z art.. 300 k.p.k. na piśmie do podpisu (prawie do składania i odmowy składania wyjaśnień, odmowy odpowiedzi na pytania, składania wniosków o dokonanie czynności śledztwa lub dochodzenia) w sądowym~~

b) **przedstawienie zarzutów**

c) **przesłuchanie na temat danych osobowych**

d) **przesłuchanie właściwe (na temat zarzutu)**

e) **przesłuchanie uzupełniające (dodatkowe pytania celem wyjaśnienia/ skontrolowania)**

Przesłuchanie oskarżonego podczas rozprawy głównej

1. Przewodniczący po przedstawieniu zarzutów oskarżenia, poucza o prawie składania wyjaśnień, odmowie składania wyjaśnień lub odpowiedzi na pytania, prawie do składania wniosków dowodowych i konsekwencji ich nieskładania, o przesłankach prowadzenia rozprawy pod nieobecność oskarżonego, uprawnieniu do złożenia wniosku o pisemne uzasadnienie wyroku.
2. Następnie przewodniczący pyta go czy przyznaje się do zarzucanego mu czynu i czy chce złożyć wyjaśnienia jeśli tak to jakie.
3. Następuje przesłuchanie według reguł ogólnych.
4. Po przesłuchaniu poucza się go o prawie do zadawania pytań osobom przesłuchiwanym oraz składania wyjaśnień co do każdego dowodu.

Świadek w procesie karnym

Świadek w k.p.k. występuje w dwóch znaczeniach:

1. **świadek czynu (w znaczeniu faktycznym)** – osoba, która była świadkiem przestępstwa (np. art. 40 § 1 pkt. 4 k.p.k.)
2. **świadek w znaczeniu procesowym** – osoba wezwana w tym charakterze (art. 177 § 1 k.p.k.).



świadek - źródło dowodu, jego ustne relacje to środek dowodowy, który może być wykorzystany w procesie dokonywania ustaleń faktycznych.

Wiedza o zdarzeniu może mieć charakter pochodny (ze słyszenia)/ może posiadać informacje nie dotyczące bezpośrednio zdarzenia, ale np. o faktach ubocznych

- Brak dolnej granicy wieku do świadkiem – wystarczy zdolność spostrzegania i odtwarzania spostrzeżeń.

Świadek w procesie karnym

Środkiem dowodowym co do zasady są **zeznania**. Niekiedy świadek może stać się **przedmiotem oględzin i badań**, czyli może dostarczyć innych środków dowodowych. Można go – za jego zgodą poddać oględzinom ciała i badaniu lekarskiemu lub psychologicznemu (art. 192 § 4 k.p.k.)

→ Jeżeli karalność czyny zależy od stanu zdrowia pokrzywdzonego, jest on **obowiązany poddać się badaniom**. Nie dotyczy to osób, które mogą odmówić składania zeznań.

Jeżeli istnieje **wątpliwość co do stanu psychicznego świadka**, rozwoju umysłowego, zdolności postrzegania lub odtwarzania spostrzeżeń sąd lub prokurator może zarządzić przesłuchanie świadka z udziałem **biegłego psychologa** (art. 192 § 2 k.p.k.).

Przed przesłuchaniem od świadka odbiera się przyrzeczenie (w postępowaniu sądowym). Wyjątki (osoby, od których nie odbiera się przyrzeczenia) – art. 189 k.p.k. (np. od osób, które nie ukończyły 17 lat).

Art. 188. § 1. Świadek składa przyrzeczenie powtarzając za sędzią słowa: „Świadomy znaczenia moich słów i odpowiedzialności przed prawem przyrzekam uroczyście, że będę mówił szczerą prawdę, niczego nie ukrywając z tego, co mi jest wiadome”.

§ 2. W czasie składania przyrzeczenia wszyscy, nie wyłączając sędziów, stoją.

§ 3. Osoby nieme i głuche składają przyrzeczenie przez podpisanie tekstu przyrzeczenia.

§ 4. Świadcowi, który w danej sprawie składał już przyrzeczenie, sąd przypomina je przy przesłuchaniu, chyba że uzna za potrzebne ponowne odebranie przyrzeczenia.

Świadek w procesie karnym

obowiązki świadka
w procesie karnym
(art. 177 § 1 k.p.k.):

- **stawienie się na wezwanie organu procesowego**
- **złożenie zeznań**

1. wstęp do przesłuchania - ustala niezbędne dane o jego osobie, powiadamia się go o charakterze, w jakim będzie przesłuchiwany i **poucza się o odpowiedzialności karnej za fałszywe zeznania**

2. odebranie przyrzeczenia (jeśli sąd za zgodą stron nie zwolni od niego świadka). Polega na powtórzeniu uroczystej roty; wszyscy obecni stoją łącznie ze składem sędziowskim. Odbiera sąd lub wyznaczony sędzia.

3. przesłuchanie na temat danych osobowych

4. W zależności od roli świadka w popełnieniu przestępstwa oraz stosunku do oskarżonego może zajść konieczność pouczenia go o :

prawie do odmowy zeznań (art. 182 i 185 KPK),

- prawie odmowy odpowiedzi na pytanie (art. 183 § 1 KPK)

- prawie do przesłuchania z wyłączeniem jawności (art. 183 § 2 KPK).

Szczególne sposoby przesłuchania świadka

:

Przesłuchanie świadka może nastąpić przy użyciu urządzeń technicznych umożliwiających przeprowadzenie tej czynności na odległość z jednoczesnym bezpośrednim przekazem obrazu i dźwięku. W postępowaniu przed sądem w czynności w miejscu przebywania świadka bierze udział referendarz sądowy, asystent sędziego lub urzędnik zatrudniony w sądzie, w którego okręgu świadek przebywa.

§ 2. Świadka, który nie może się stawić na wezwanie z powodu choroby, kalectwa lub innej niedającej się pokonać przeszkody, można przesłuchiwać w miejscu jego pobytu.

Szczególne sposoby przesłuchania świadka :

- Jednorazowe przesłuchanie w charakterze świadka pokrzywdzonego, który w chwili czynu nie ukończył 15 lat w sprawach o przestępstwa przeciwko wolności seksualnej i obyczajowości lub przeciwko rodzinie i opiece - przeprowadza sąd na posiedzeniu z udziałem psychologa. Pokrzywdzonego nie wzywa się już na rozprawę główną tylko odczytuje protokół lub zapis dźwiękowy z przesłuchania

Przesłuchanie świadka niebędącego pokrzywdzonym, który w chwili przesłuchania nie ukończył 15 lat, w sprawie o przestępstwo przeciwko wolności seksualnej i obyczajowości, jeśli jego zeznania mogą mieć inne znaczenie dla rozstrzygnięcia sprawy

Niestawiennictwo świadka jest obwarowane możliwością stosowania środków przymusu procesowego, w tym nałożenia **kary pieniężnej**, a nawet **zatrzymania i przymusowego doprowadzenia** osoby niestosującej się do wezwania organu procesowego.

- kara pieniężna- do 3000 zł (art. 285 § 1 k.p.k.); gdy usprawiedliwi można uchylić (art. 286 k.p.k.)
- zatrzymanie i przymusowe doprowadzenie (art. 285 § 3 k.p.k.)
- uporczywe uchylanie się od złożenia zeznania → areszt do 30 dni (art. 287 § 2 k.p.k.)

Uprawnienia świadka

Prawo do **odmowy składania zeznań** (art. 180, 182 k.p.k.)

Prawo do **odmowy odpowiedzi na pytanie** w sytuacji, gdy odpowiedź mogłaby narazić świadka lub osobę dla niego najbliższą na odpowiedzialność karną (art. 183 § 1 k.p.k.)

Prawo do wniesienia o **zwolnienie z obowiązku składania zeznań lub odpowiedzi na pytanie**, jeżeli świadka z oskarżonym łączy szczególnie bliski stosunek osobisty (art. 185 k.p.k.)

Prawo żądania **przesłuchania na rozprawie z wyłączeniem jawności**, jeżeli treść zeznań mogłaby narazić na hańbę świadka lub osobę dla niego najbliższą (art. 183 § 2 k.p.k.)

Prawo do **ustanowienia pełnomocnika**, jeżeli wymaga tego jego interes w toczącym się postępowaniu (art. 87 § 2 k.p.k.)

Zwrot zarobku lub dochodu utraconego z powodu stawiennictwa na wezwanie organu (art. 618b § 1 k.p.k.)

Prawo do odmowy składania zeznań przysługuje:

1. osobom najbliższym dla oskarżonego

2. byłym małżonkom oraz byłym przysposobionym i przysposabiającym

3. świadkowi, który w innej toczącej się sprawie jest oskarżonym (podejrzany) o współudział w przestępstwie objętym postępowaniem, w którym zeznaje

Z uprawnienia z art. 182 k.p.k. można skorzystać przed rozpoczęciem pierwszego zeznania w postępowaniu sądowym. Poprzednio złożone zeznanie nie może stanowić dowodu ani zostać odtworzone.

- **Prawo do odmowy odpowiedzi** na pytanie

Świadek może uchylić się od odpowiedzi na pytanie, jeżeli udzielenie odpowiedzi mogłoby narazić jego lub osobę dla niego najbliższą na odpowiedzialność za przestępstwo lub przestępstwo skarbowe.

- **Prawo do złożenia wniosku o zwolnienie z obowiązku zeznawania lub odpowiedzi na pytanie**

Przysługuje osobie, którą z oskarżonym łączy **szczególnie bliski stosunek osobisty**: chodzi o silną więź emocjonalną lub uczuciową np. narzeczeństwo czy posiadanie wspólnego dziecka

Osoba występująca z wnioskiem z art. 185 k.p.k. musi **co najmniej uprawdopodobnić istnienie przesłanek** pozwalających na zwolnienie ją z obowiązku składania zeznań (odpowiedzi na pytanie).

Organ ocenia złożony wniosek biorąc pod uwagę okoliczności sprawy .

świadek anonimowy (art. 184 k.p.k.)

Przesłanki nadania statusu świadka anonimowego: uzasadniona obawa niebezpieczeństwa dla życia, zdrowia, wolności albo mienia w znacznych rozmiarach świadka lub osoby dla niego najbliższej

CEL

Utajnienie danych pozwalających na identyfikację świadka może nastąpić na jego wniosek lub z urzędu (z inicjatywy organu procesowego), ale nie można nikogo zmusić do bycia świadkiem anonimowym.

Szczególne formy przesłuchania:

- **konfrontacja** (art. 172 k.p.k.)
- **okazanie** (art. 173 k.p.k.)

Art. 172. Osoby przesłuchiwane mogą być konfrontowane w celu wyjaśnienia sprzeczności.

Art. 173. § 1. Osobie przesłuchiwanej można **okazać** inną osobę, jej wizerunek lub rzecz w celu jej rozpoznania. Okazanie powinno być przeprowadzone tak, aby wyłączyć sugestię.

§ 2. W razie potrzeby okazanie można przeprowadzić również tak, aby wyłączyć możliwość rozpoznania osoby przesłuchiwanej przez osobę rozpoznawaną.

§ 3. Podczas okazania osoba okazywana powinna znajdować się w grupie obejmującej łącznie co najmniej cztery osoby.

Dowód z opinii biegłego

Biegły – osoba posiadająca **specjalną wiedzę** w jakiejś dziedzinie nauki lub szczególne umiejętności na specjalistycznym poziomie.

Wiadomości specjalne – wykraczające poza przeciętne i praktyczne.

Biegłym może być osoba, instytucja naukowa lub specjalistyczna

Rodzaje biegłych:

biegły sądowi –
wpisani na listę
prowadzoną przez
prezesa sądu
okręgowego



biegły ad hoc –
art. 195 k.p.k.;
każda osoba, o
której wiadomo,
że ma
odpowiednią
wiedzę w danej
dziedzinie



Organ prowadzący
postępowanie ma
obowiązek zasięgnąć
opinii biegłego albo
biegłych, jeżeli
stwierdzenie
okoliczności istotnych
dla rozstrzygnięcia
sprawy wymaga
wiadomości
specjalnych.

opinia o stanie zdrowia psychicznego → Art. 202 k.p.k.

Co najmniej 2 biegłych lekarzy psychiatrów, powoływanych przez sąd lub prokuratora. W przypadku konieczności wydania opinii o stanie zdrowia psychicznego, w zakresie zaburzeń preferencji seksualnych oskarżonego, powołuje się biegłego seksuologa

W razie zgłoszenia przez biegłych takiej konieczności, badanie stanu zdrowia psychicznego oskarżonego może być połączone z obserwacją w zakładzie leczniczym tylko wtedy, gdy zebrane dowody wskazują na duże prawdopodobieństwo, że oskarżony popełnił przestępstwo. Może trwać do 4 tygodni, ale sąd może przedłużyć ten termin na dalszy czas oznaczony (łącznie nie może trwać dłużej niż 8 tygodni).


Ocena opinii biegłego należy do **organu prowadzącego postępowanie**, ale strony mogą zwracać uwagę na dostrzeżone uchybienia.

Ocenie podlega logiczność i poprawność rozumowania oraz merytoryczna treść opinii.

Ocena obejmuje przede wszystkim czy:

1. biegły dysponuje wiadomościami specjalnymi niezbędnymi do stwierdzenia danej okoliczności; ,
2. opinia jest logiczna (nie zawiera sama w sobie sprzeczności) i zgodna z doświadczeniem życiowym oraz wskazaniem wiedzy,
3. jest pełna i jasna
4. nie zachodzi sprzeczność między nią a inną ujawnioną w postępowaniu opinią

Oględziny

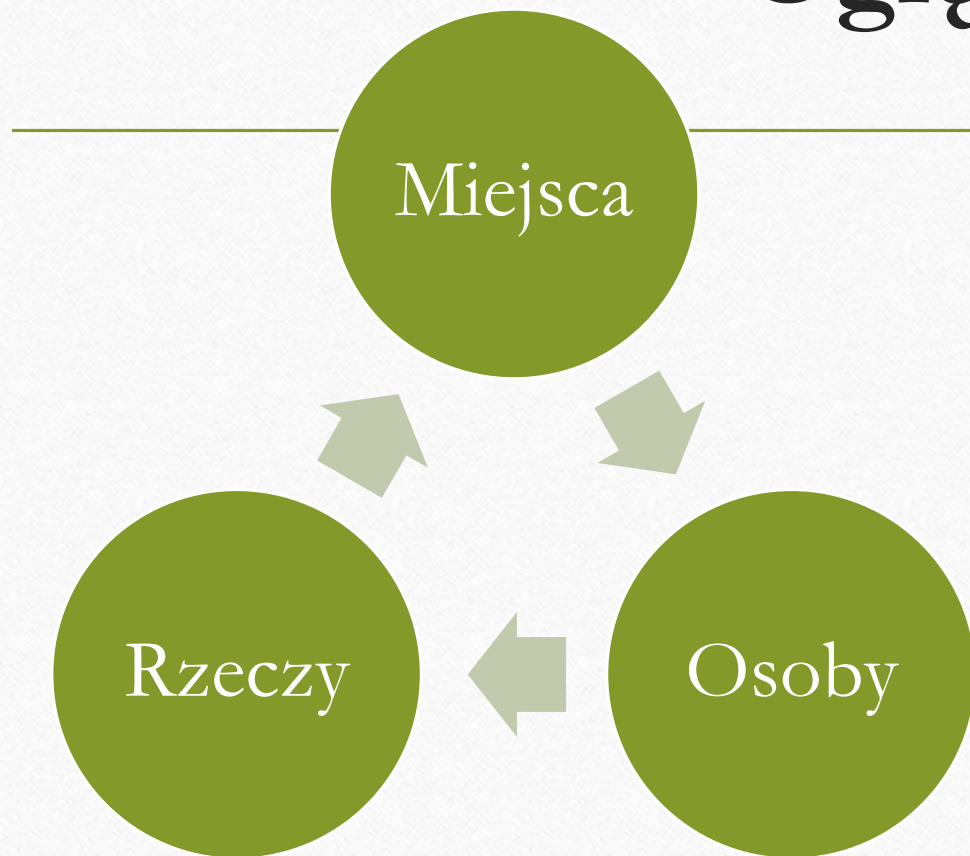


Oględziny-to zmysłowe zapoznanie się organu prowadzącego postępowanie z miejscem, ciałem osoby lub rzeczą, a mają one na celu ujawnienie dowodów

Dostarczają one istotnych, często bezpośrednich informacji o przestępstwie oraz sprawcy.

Ich przeprowadzenie uwarunkowane jest rodzajem i zakresem zdarzenia.

Ogłędziny



Ogłędziny i otwarcie zwłok

- Obligatoryjne gdy zachodzi podejrzenie przestępnego spowodowania śmierci. Ogłędzin dokonuje sąd, w postępowaniu przygotowawczym prokurator, a w wypadkach niecierpiących zwłoki - Policja z obowiązkiem niezwłocznego powiadomienia prokuratora.
- Ogłędzin zwłok dokonuje się w miejscu ich znalezienia. Do czasu przybycia biegłego oraz prokuratora lub sądu przemieszczać lub poruszać zwłoki można tylko w razie konieczności.
- Otwarcia zwłok dokonuje biegły lekarz w miarę możliwości z zakresu medycyny sądowej w obecności prokuratora lub sądu.

art. 211 k.p.k.-eksperyment procesowy

W celu sprawdzenia okoliczności mających istotne znaczenie dla sprawy można przeprowadzić, w drodze eksperymentu procesowego, doświadczenie lub odtworzenie przebiegu stanowiących przedmiot rozpoznania zdarzeń lub ich fragmentów